



Milí čtenáři,

téma, které v posledním roce pravidelně a vcelku intenzivně prosakuje do stránek Ďáblíka, je příroda na Šumavě. Dnes tomu nebude jinak. Obavy o její další osud byly podpořeny závěrem kulatého stolu ministra Chalupy nad návrhem zákona o Národním parku Šumava. Jeho nejjihnější část, dosud uchráněná před devastujícími lidskými vlivy díky horší přístupnosti mezi vodní nádrží Lipno a státní hranicí, má být obětována developerským záměrům – lyžování na Hraničnicku a Smrčíně. „Chirurgickým řezem“, jak výsledek označil ministr životního prostředí, má být z parku vyčleněn koridor lanovky a sjezdovky na Hraničnick. I přesto, že dnes je tu první a druhá zóna ochrany parku. Ten tak bude fakticky rozdělen na dvě části, přičemž ta zalipenská bude v budoucnu čelit atakům na zrušení.

Že to vidím moc černě a že Chalupa se přeci zaručil, že nechce žádný velký lyžařský areál, na který by se metodou sněhové koule nabalovaly další stavby? Ale jděte! Záměr osázet úbočí Smrčiny lanovkami a sjezdovkami existuje už drahně let. Stejně jako jiné plány na spalovny, přehradu, průplavy, dálnice či elektrárny je bezpečně udržován v šanonech projekčních kanceláří, odkud je čas od času, když je doba projektu příznivá, vytažen. Konečně podívejte se na naše webové stránky, najdete tam „Petici proti záměru vybudovat lyžařský areál a lanovou dráhu na Smrčíně“, kterou jsme předávali ústavním orgánům takřka přesně před deseti lety. Argumenty, jež jsme v ní spolu s kolegy z petičního výboru (vodohospodářem Hynkem Hladíkem a již zesnulým ochranářem Václavem Polákem) použili, jsou platné dodnes.

Jde o tak cenné území, že i jen samotná realizace lanovky s plánovanou kapacitou až 2700 osob za hodinu by měla nevratně negativní dopady na přírodu. Co konkrétně je ohroženo, najdete v článku v lednovém Ďáblíku či na našem webu. Ale nejde jen o lanovku, v rámci „vyříznutého“ území parku má být prostor i pro první sjezdovku. Ministr Chalupa, jihočeský hejtman Zimola nebo starosta Horní Plané Hůlka se tu snaží o etiketní podvod, když o ní mluví jen jako o evakuační trati, která má sloužit čistě pro záchranu životů nebo odjezd lyžařů z Hraničnicku, když porucha či vítr zastaví provoz lanovky.

Údaje z dokumentace k Regulačnímu plánu Klápa - Hraničnick říkají něco jiného. Například: „Výstavba evakuační sjezdovky umožní lyžařům sjíždět na českou stranu na občerstvení. Při dostatečně kvalitních službách v areálu lze očekávat i přejezdy rakouských a německých lyžařů na českou stranu.“, „Šířka koridoru sjezdové tratě se pohybuje kolem 30 m.“ Obě sjezdovky, které jsou na rakouské straně Hraničnicku využívány k běžnému lyžování, mají šířku 20 až 35 m. Na sjezdové trati má být 45 sněžných děl napájených vodou z nově zbudované nádrže na potoce Rasovka a sjezdovka má být denně upravována rolbou. Dá se čekat, že stejně jako tomu bylo na jižních svazích Smrčiny, vynutí si tlak na udržení lyžařů i noční osvětlení pro večerní lyžování.

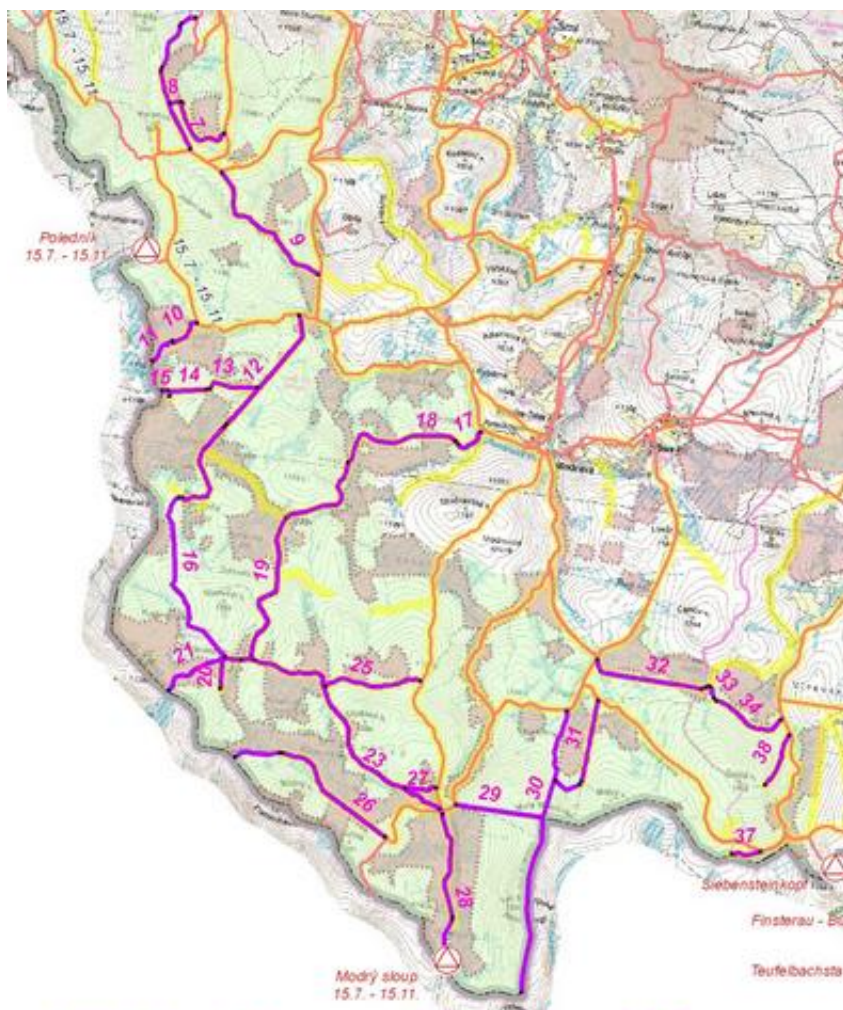
Dnešní Ďáblík ale není jen o Šumavě. Možná by se dal nazvat ptáčím číslem, kolik se nám sešlo textů na toto téma. Tak ať se Vám líbí.

Edvard Sequens

V OBSAHU TAKÉ NAJDETE

Stráský a jeho šílený sen o Šumavě	str. 2-3
Ptákem roku 2012 je tetřev hlušec	str. 3
Jaderné reaktory do vojenských újezdů	str. 6
Ptáci a mráz	str. 8-9
Aleje pro tentokrát zachráněny	str. 11-12
Odešel dlouholetý ochránce přírody a lesník	str. 12-13
Pozvánky na akce	str. 16-18

Stráský a jeho šílený sen o Šumavě



Návrh nových cest mezi Poledníkem a Bučinou.

Někteří turisté zajásají, většina milovníků přírody se zděsí. Nová turistická mapa NPŠ, jak ji v březnu představil ředitel Stráský, totiž obsahuje 94 nových úseků stezek. Turistický funkcionář tak zřejmě prověřoval, zda už týdny psychicky masírování odborníci parku dostatečně vyměkli a jeho neuvěřitelnou vizi schválí.

Když se ale Stráského mapa s novými stezkami objevila na parkovém netu, padali specialisté na jednotlivé oblasti ochrany přírody v NPŠ do mdlob. Odborné hodnocení nemohlo vyznít jinak, než odmítavě a Stráský správně pochopil, že čas, kdy může návrh předvést veřejnosti, ještě nenadešel. A tak mapu odložil na dobu, kdy se bude jednat o nové kategorizaci zón (tedy právě nyní) a přijal estébáka Miličku, aby mu odborné zaměstnance přetřídil na zásadové a poddajné. Ty nejvíce vzdorující vyhodil v první vlně propouštění v říjnu (viz.: vedoucí oddělení státní správy Tomáš Hlavatý, podepsaný pod negativním hodnocením). V současnosti je celý park v očekávání, který ze specialistů, neochotných svoje odborné názory

překrucovat podle ředitelových přání, přijde na řadu v ohlášené druhé lednové vlně propouštění.

Co říká návrh: Třeba, že nové stezky se mají otevřít v Luzenském údolí (v jádrovém území tetřevů hluščů s aktivním vrchovištěm a rašelinným lesem. Přes oblasti hnízdního výskytu tetřevů jde dalších osm úseků. Čtyři zase pocházejí tokaništěm těchto chráněných ptáků. Na seznamu živočichů a přírodních biotypů ohrožených Stráského fantaziemi jsou podobným způsobem také mihule, perlorodky, vranky, stěvlíci, ryši, vydry, tetřivci, jeřábci, chřástalové, vrchoviště, rašeliniště, třasoviště, rašelinné lesy, ... V seznamu najdete jména jako Roklan, Luzný, Smrčina, Ptačí nádrž, Mrtvý les, Trojmezna, Mokrůvka, Křemelná, Huťský potok, Radvanický hřbet, Homole, ... celkem 94 trasy. A pokud nejsou délky nových úseků uváděny v centimetrech, pak napočítáte přes 137 kilometrů! Hodnocení ale zdůrazňuje, že v žádném případě nejde pouze o počet narušených dosud přísně chráněných lokalit. Ještě důležitější je celistvost protnutých oblastí, protože právě ta patří k nejdůležitějším faktorům ochrany přírody a jejich obyvatel. Závěr posudku důrazně poukazuje na skutečnost, že se návrh přímo dotýká Evropsky významné lokality Šumava a Ptačí oblasti Šumava, stanovených nařízeními vlády v letech 2004 a 2005.

Zatímco zjevným úmyslem Stráského je zalidnění oblastí, přilehlých k sousednímu německému Bavorskému lesu, němečtí odborníci chtějí naopak třeba právě kolem Luzného a Roklanu ochranu přírody zpřísnovat. Řediteli ale evidentně nevadí ani tak vážný signál, že dlouhé měsíce zdrženliví šéfové sousedního parku začínají otevřeně i v tisku varovat, že současný český přístup je v rozporu s evropským systémem ochrany Natura 2000, že Češi opouštějí evropskou cestu národních parků, že Evropa se s postupem vedení NPŠ nesmíří a Češi si „unikátním“ přístupem koledují o ztrátu parkového titulu.

I já jsem vášnivý turista, který už jen obtížně hledá něco nového, co ještě ze šumavských krás neviděl. I já jsem se společně s tisícovkami podobně postižených dvakrát prohnal Luzenským údolím, když ho park jen na

léto pootevřel veřejnosti. A právě proto se děším představy, že se Stráskému podaří nové úseky natrvalo otevřít a my pak svoji milovanou Šumavu s láskou rozdupeme jako kobylky.

V současnosti se Stráský pokouší svůj sen prosadit a nové turistické trasy rafinovaně protlačuje rovnou do připravovaného zákona o NPŠ. Tak by se totiž jakýmkoli odborným posudkům vyhnul a také zcela obešel i příslušnou evropskou legislativu. Nevěřím sice v nestrannost ministra Chalupy, ale do boje s Evropou se snad přece jen nepustí. Jinak se bojím, že moje vnoučata už Národní park Šumava neuvidí.

Václav Bouda, psáno pro BLOG.RESPEKT.CZ

Ptákem roku 2012 je tetřev hlušec

Česká společnost ornitologická vyhlásila ptákem roku 2012 tetřeva hlušce. Tento charismatický, široce známý ptačí druh, který je součástí lidové kultury i mysliveckých tradic, nachází v současnosti útočiště již jen na Šumavě. Zda bude šumavská populace prosperovat a zda zůstane tetřev i nadále součástí naší přírody, záleží na budoucí podobě Národního parku Šumava, o které budou brzy rozhodovat zákonodárci.

„Volba na tetřeva padla proto, abychom zdůraznili důležitost diskuse, která se nyní vede o budoucí podobě Národního parku Šumava,“ objasňuje důvody výběru letošního ptáka roku Zdeněk Vermouzek, ředitel České společnosti ornitologické. „Šumava je posledním místem, kde přežívá životaschopná populace tetřevů čítající asi 300 jedinců. Rada věcí, které se na Šumavě chystají, mu ale jednoznačně uškodí, ať by to byla plánovaná lanovka na Hraničník nebo v tichosti připravované masivní rozšíření turistických cest.“

Tetřeva ohrožuje řada faktorů. Na prvním místě je nevhodné lesnické hospodaření. Kritická je především fragmentace lesních celků a vytváření rozsáhlých pasek. Přímé vyrušování lesními dělníky nebo turisty na nevhodně vedených trasách narušuje průběh toku a úspěšnost hnízdění. Plašení v zimě zvyšuje energetické výdaje a vyplašení slepice od kuřat může vést k jejich podchlazení a úhynu. Významnou příčinou úhynů jsou nárazy do špatně viditelných drátěných oplocenek a lan lanovek či vleků. Oslabení a stresování ptáci z narušených populací se stávají snadnější obětí predátorů, k jejichž šíření přispívá lidská rozpínavost v krajině. Žádný z uvedených vlivů ale nepůsobí samostatně a pod kritický tlak se tetřev dostává až souběžným působením několika faktorů.

Základním předpokladem úspěšné ochrany tetřevů je dostatečná rozloha vhodného biotopu. Ta se u nás nachází zřejmě už jen na Šumavě. Tamní smrkové porosty jsou vlivem kůrovce i větrných kalamit narušené a ponechají-li se přirozené obnově, vznikají zde věkově i strukturně rozrůzněné přírodní lesy se světlinami,



Foto: A. Lepšová

kteří tetřevovi vyhovují. Vývraty, padlé kmeny a další pozůstatky dřívější generace lesa ponechané na místě poskytují úkryty i místa k hnízdění a jsou také zdrojem potravy. Naopak standardní způsob zpracování kalamit – vytěžení suchých, zlomených a vyvrácených stromů a vytvoření holin – zcela ničí tetřevovo prostředí. V území určeném pro zachování přirozené populace tetřeva je třeba přizpůsobit lesnické hospodaření a omezit rušivé lidské aktivity, především v době toku, sezení na vejcích, vodění mláďat a zimování. Vhodné podmínky by měla zajistit vyhlášená Ptačí oblast Šumava, součást soustavy Natura 2000, a nyní jde jen o to, zda nám nechybí vůle a síla prosadit potřebná opatření.

Jiří Řehounek z tiskové zprávy ČSO



Zveřejňujeme další citace, které se utkají v soutěži Děti Země o Zelenou perlu 2011. Vzhledem k výše uvedeným textům se ještě jednou vrátíme k výročkám Jana Stráského. Vaše vlastní návrhy čekáme na adrese calla@calla.cz.

„Zákon je dodržován tím, že bude neustále porušován, ale jeho porušování bude kryto jím umožněnými výjimkami.“

Jan Stráský, ředitel Národního parku Šumava, Deník, 19. 7. 2011

Seminář o ochraně živočichů v pískovnách

Na samém konci ledna uspořádala Calla ve spolupráci s Krascem a za podpory Nadace Partnerství, SFŽP ČR, MŽP a Jihočeského kraje odborný seminář „Terestriční živočichové v pískovnách: ochrana a management“. Mile nás překvapil velký zájem účastníků, díky němuž zasedací místnost na krajském úřadě doslova praskala ve švech. Za organizátory doufám, že své účasti ani tak nelitovali.

Po úvodních obecných prezentacích zaznělo několik příspěvků věnovaných ochránářsky důležitým skupinám živočichů, vázaných na suchozemské prostředí v pískovnách a dalších těžebních prostorech. Jednalo se konkrétně o rovnokřídlý hmyz, brouky, žahadlové blanokřídle, norující ptáky a ptáky otevřených stanovišť. Jako červená nit se všemi pěti příspěvky proplétalo konstatování, že současná podoba rekultivací znamená obvykle ztrátu unikátní příležitosti pro ochranu ohrožených druhů, které jsou ve všech zmíněných skupinách vázány především na otevřenější místa – písčiny, řídké suché trávníky, kolmé písčité stěny apod.. Přežití mnoha druhů v naší krajině dnes závisí především na zachování a vhodné péči o stanoviště, která nenávratně mizejí v houšti borových monokultur po rekultivacích.



Ve dvou odpoledních blocích odezněly ještě příspěvky týkající se především konkrétních příkladů dobré praxe. Společným jmenovatelem prezentovaných pískoven je především snaha o co nejúplnější poznání jejich druhové diverzity, od něhož se poté odvíjejí konkrétní opatření pro ochranu nejčinnějších druhů. Lze si jen přát, aby účastníci semináře využili nabyté poznatky i v praktické obnově těžebních prostorů a péči o lokality ohrožených druhů fauny.

Jiří Řehounek

ECER 2012 v Českých Budějovicích



V září letošního roku s v Českých Budějovicích uskuteční prestižní mezinárodní konference ECER 2012 (European Conference on Ecological Restoration), na kterou se sjedou z celého světa vědci zabývající se ekologií obnovy. Hlavním tématem konference se stala přírodě blízká obnova. Hlavní zásluhu na pořádání této konference v České republice má pracovní skupina Ekologie obnovy při katedře botaniky PřF JU.

A co je vlastně ekologie obnovy? Na tomto místě je nejlépe citovat vedoucího zmíněné pracovní skupiny Karla Pracha: „Ekologie obnovy (anglicky *restoration ecology*) se zabývá obnovou ekosystémů nebo jejich částí, které svojí činností člověk narušil nebo i úplně zničil. Uvažovat můžeme o obnově populací, společenstev i celých ekosystémů nebo krajin.“

Obecné cíle lze shrnout do následujících čtyř bodů. Můžeme se snažit:

- Obnovit silně degradovaná, až zcela zničená stanoviště (např. po těžbě)
- Zlepšit produkční schopnost degradovaných produkčních území
- Zvýšit přírodní hodnotu chráněných území
- Zvýšit přírodní hodnotu produkčních území.“

Pořadatelům gratulujeme a přejeme konferenci úspěch. Pokud se o ní chcete dozvědět více (ovšem pouze v angličtině), klikněte na <http://www.ecer2012.eu/>. A pracujete-li v oboru, registrace už jsou spuštěné.

Jiří Řehounek (citace ze sborníku Ekologická obnova vydaného Callou)

PRÁVĚ VYŠLO

Bezobratlí postindustriálních stanovišť



Právě v těchto dnech vychází ve spolupráci Cally a Entomologického ústavu AV ČR nová kniha editorů Roberta Tropolka a Jiřího Řehounka „Bezobratlí postindustriálních stanovišť: význam, ochrana a management“. Završuje se tak zhruba roční práce osmnáctičlenného autorského kolektivu, v němž se spojili vědci z univerzit a akademických ústavů s praktiky z nevládních organizací a státní správy. Publikace má nakonec 152 stran a doprovází ji desítky černobílých fotografií bezobratlých živočichů a jejich biotopů.

Knihu zahajuje úvodní slovo a malý „slovníček“ důležitých pojmů. Následuje úvodní kapitola, v níž Martin Konvička uvádí postindustriální stanoviště do kontextu ekologické vědy a ochrany přírody. Těžiště knihy tvoří devět kapitol o jednotlivých ochranných významných skupinách bezobratlých, které našly důležitá náhradní stanoviště na postindustriálních plochách. Postupně se tak představí denní motýli, žahadloví blanokřídlí, suchozemští a vodní brouci, rovnokřídlý hmyz, vážky, suchozemští plži, vodní měkkýši a pavouci. V každé z kapitol najdeme po krátkém úvodu informace o stavu

výzkumu dané skupiny na postindustriálních stanovištích v ČR, významných druhů na ně vázaných a specifické zásady ekologické obnovy pro tu kterou skupinu. Poslední kapitolou je shrnutí, v němž se editoři věnují stavu poznání bezobratlých na postindustriálních stanovištích, významu těchto míst pro bezobratlé, současné praxi jejich obnovy a specifickým zásadám ochranného managementu platným pro bezobratlé obecně.

Nezbývá, než poděkovat všem spoluautorům, autorům fotografií, kolegům, kteří poskytli svoje data či dobré rady, oběma recenzentům Michalu Horsákovi a Igoru Malenovskému i grafičce Lence Pužmanové. Bez jejich entuziasmu a trpělivosti s oběma puntičkářskými editory by takovou publikaci nebylo možné vytvořit. Kniha bude pro vážné zájemce k dostání zdarma a v elektronické podobě ke stažení na webu Cally. Upřímně doufáme, že si najde svoje čtenáře a přispěje k lepší ochraně ohrožených druhů či prosazení ekologické obnovy po těžbě jako rovnoprávného rekultivačního postupu.

Jiří Řehounek

Plný džez fejetonů

Pokud jste si v Ďáblíku oblíbili fejetony Jana Flašky, máte nyní jedinečnou šanci si pořídit jejich knižní vydání, které vychází pod názvem „Nad plným džezem“. Protože lépe bych to nesvedl, nechám promluvit samotného autora prostřednictvím „reklamy“ na knížku na jeho webových stránkách:

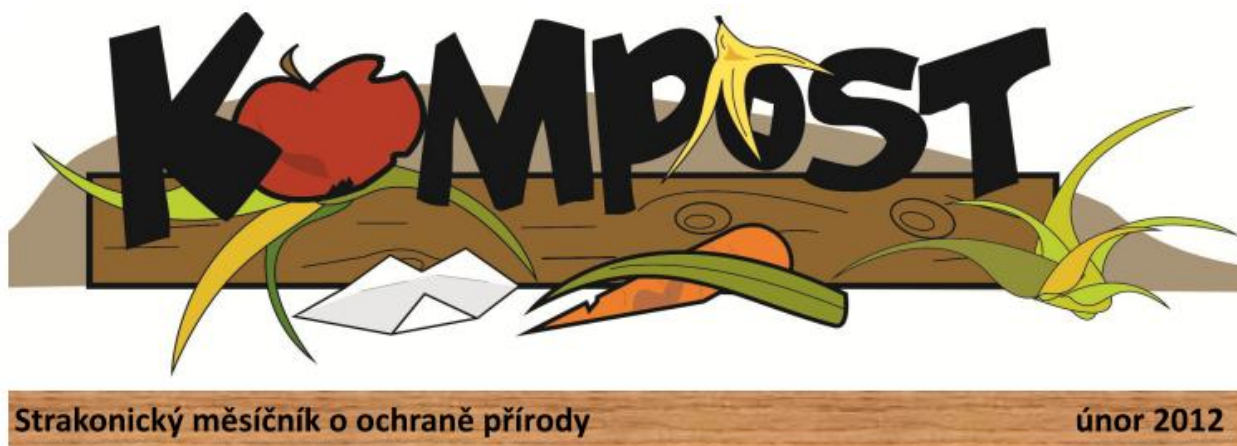
„Pořídte si za drahé peníze knížečku fejetonů, které byste jinak



museli číst na tomto webu zdarma! Kapesní brožura formátu A6 obsahuje na 144 stránkách kromě 51 vybraných textů ještě vlastnoručně nacrtnuté fotky, aby byla tlustší. Výrobní i prodejní cena je 70 Kč, s poštovním a balným je to za 98 Kč (obálka stojí 10 Kč, poštovné po Česku 18 Kč).“

Objednávejte přímo na autorově e-mailu flaska@email.cz.

Jiří Řehounek



Pod názvem **KOMPOST** začal s novým rokem vycházet strakonický elektronický měsíčník se zaměřením na životní prostředí. Jeho hlavní náplní jsou aktivity související s touto tematikou, vzniklé z činnosti pobočky Šmidingerovy knihovny Za Parkem v Husově ulici ve Strakoniciích, ekoporadny a občanského sdružení Cassiopeia, tedy subjektů sídlících na této adrese. K pravidelnému odběru Kompostu se můžete přihlásit na adrese jan.juras@knih-st.cz.

Jaderné reaktory do vojenských újezdů?

Analýza právních možností prosazení vůle státu v tendrech na výstavbu jaderných bloků, kterou v lednu vzala na vědomí Nečasova vláda, neodpověděla na otázku, jestli stát dokáže ovlivnit rozhodování firmy ČEZ v tendru na 3 a 4. reaktor v Temelíně. Zato se věnuje způsobům, zda stát může usměrnit či odradit teoretický zájem investorů o výstavbu jaderných elektráren na území republiky.

Vládní zmocněnec pro Temelín Václav Bartuška se inspiroval u bývalého premiéra Topolánka, který navrhl hledat hlubinné úložiště radioaktivních odpadů ve vojenských újezdech, protože tam nesahá pravomoc obcí. A navrhuje, aby vláda vybrala místo pro nějakou další jadernou elektrárnu také v takovém prostoru: „Z hlediska dopadu na okolní sídla by bylo vhodné při jejich hustotě urychleně prověřit a zvážit možnost využití některého vojenského prostoru jako vhodné lokality pro výstavbu nových jaderných zdrojů a včas ovlivnit rozhodnutí o jejich opouštění. Volba na území vojenského újezdu by odstranila velkou část problémů včetně majetkových a zvýšila by možnost vlády ovlivnit výběr investora.“

Naštěstí toto projaderné hujerství mnoha našich politiků je v rozporu s ekonomickým pohledem na reálné možnosti udržet jaderné elektrárny v energetickém mixu. Jinak řečeno, v době, kdy postavit další reaktory v Temelíně bude možné, jen za cenu veřejné ekonomické podpory, uvažovat o dalších může jejich nekritický fanoušek.

Materiál také nepokrytě přiznává i cesty pro odrazení případných „nevhodných“ investorů, které jsou dnes zneužívané v případě obnovitelných zdrojů energie: „Stát může prostřednictvím společnosti ČEPS poskytnout případnému zájemci o připojení vzdálené časové lhůty, které tohoto zájemce odradí od zamýšlených investic do vybudování nového zdroje na výrobu elektrické energie.“ či „Aktivním nástrojem je využití procesu autorizace, který předpokládá energetický zákon, a který poskytuje celou škálu důvodů pro zamítnutí záměru na vybudování nového jaderného zdroje.“

Edvard Sequens

Uranová Bonanza v Rožné?

Na konci ledna česká média zaujala zpráva o nálezu nových uranových zásob v našem posledním uranovém dole v Dolní Rožínce. Veřejnoprávní televize dokonce zprávu okořenila titulkem „Česko jako uranová velmoc“. Jde o objev takového významu, který zajistí naši energetickou soběstačnost alespoň co se provozu jaderných reaktorů v Dukovanech a Temelíně týká? Rozhodně ne, dostupná fakta potvrzují opak.

Časy, kdy se Česko mohlo považovat za uranovou velmoc, našťastí již dávno minuly. Zbyly tu po nich škody ve výši pěti desítek miliard korun, které budeme platit z daní ještě desítky let – za snížení zamoření podzemních vod po chemickém loužení v okolí Stráže pod Ralskem (*do vrtů zde bylo vtačeno více než 4 miliony tun kyseliny sírové a dalších chemických látek*), za sanaci dvou desítek hlušinových odvalů se zbytky uranu (*jejich objem dosáhl 43 milionů m³ na ploše 2,5 milionu m²*) nebo za zakrývání odkališť se 47 miliony tun radioaktivních kalů.

Ve světě se v roce 2010 podle statistik World Nuclear Association vytěžilo na 53 tisíce tun uranu, nejvíce v Kazachstánu, Kanadě a Austrálii. Česko je se svými 254 tunami na pátém místě tabulky. Od konce. V polovině minulého roku seznámil ministr Kocourek vládu s informací, že zásoby uranu na ložisku Rožná ověřené k 1. lednu 2011 jsou ve výši již jen 374 tun. A co hůře, kvalita rudy již řadu let klesá, k získání uranu se tedy musí vytěžít tisíce tun hlušiny navíc, což zhoršuje nejenom ekonomiku, ale vede k rychlejšímu naplňování volné kapacity odkališť rmutem se zářícími zbytky uranu a radia a vyššímu zatížení okolí radonem z vrstvicí se hlušiny.



Ohlášený nález nových zásob v hloubce více než jednoho kilometru ve výši až 1000 tun jako výsledek stamilionové investice do prací na zpřístupnění je sice překvapivý, ale konec těžby uranu u nás může odsunout nanejvýš o pět let. Navíc pokud DIAMO ocenilo cenu nalezené žíly 3 miliardami korun, tutéž částku vydá během pěti let za těžbu a úpravu uranu. Vzhledem k úbytku poptávky díky stávajícímu i očekávanému uzavírání reaktorů, se nedá čekat růst ceny na uranovém trhu, který by nepříznivou ekonomickou bilanci změnil.

Na naší energetické soběstačnosti nález dalšího uranu v Rožné nic nezmění. České jaderné elektrárny jsou zcela závislé na dováženém jaderném palivu, které zvyšuje naši dovozní energetickou závislost o více než 50 procent. Tuzemská produkce uranového koncentráту je od spuštění Temelína výrazně nižší, než spotřeba reaktorů (činí ekvivalent 610 tun uranu ročně). A k podzemním zásobám uranu na Liberecku se bez obnovení chemické těžby, která by znamenala závažné ohrožení životního prostředí, nelze dostat.

Edvard Sequens

"Zátěžové zkoušky" jaderných elektráren Dukovany a Temelín - opravdu vše v nejlepším pořádku?

Zprávy o zátěžových testech jaderných elektráren v Dukovanech a Temelíně, které Státní úřad pro jadernou bezpečnost (SÚJB) předal do Bruselu, ukazují na snahu vydávat výsledky velmi nepravděpodobných ideálních průběhů havárií za průkaz bezpečnosti obou elektráren. Souběh více nepříznivých okolností například po zemětřesení není zpracován. ČEZ i Státní úřad pro jadernou bezpečnost také nedodrželi požadavky na zkoušky vydané ENSREG – Evropským sdružením jaderných regulátorů, kdy měl být vyhodnocen i pád letadla na elektrárnu.

Co zveřejněné zprávy ukázaly:

- ČEZ i SÚJB ve zprávách mystifikují, když tvrdí, že reaktory v JE Dukovany jsou opatřeny kontejnmentem, tedy ochrannou obálkou. Nic takového v naší nejstarší jaderné elektrárně není.
- Základová deska kontejnmentu JE Temelín (nachází se ve výšce 13 metrů) se při nehodě s tavením paliva může zcela protavit již po 24 hodinách od začátku nehody.

- Integrita systému hermetických boxů v JE Dukovany je ohrožena požárem, explozí vodíku a selháním dveří do reaktorové šachty. V pozdější fázi havárie se reaktorová šachta protaví.
- Objekty hasičského sboru v obou elektrárnách nejsou odolné proti zemětřesení, při prvních náznacích zemětřesení má být požární technika z těchto objektů vyvezena, což nemusí být realistické očekávání. S technikou je ale počítáno při řešení scénářů havárie.
- Pracoviště havarijního štábu a technického podpůrného centra JE Dukovany se nachází v objektu, který není odolný proti zemětřesení ani proti záplavám. Instrukce pro případ, že tento objekt nebude funkční, neexistují.
- Střecha strojovny JE Dukovany není odolná proti zatížení stoletým sněhem. Zřícení střechy by způsobilo závažné bezpečnostní problémy, protože ve strojovně se nacházejí bezpečnostně významná zařízení.

Další problematické body, nalezené po analýze zveřejněných zpráv, jsou ve [Stanovisku ke konečným zprávám ČEZ o výsledcích zátěžových testů jaderných elektráren Temelín a Dukovany](#)

Dalibor Stráský, jaderný expert, který analyzoval zveřejněné zprávy, řekl: „Elektrárny nejsou připravené na nadprojektové poruchy. Mnohé požadované analýzy stále nebyly vypracovány, navrhovaná protipatření nejsou realistická. Při nejzávažnějších nehodách s tavením paliva je zjištěno, že jsou nevladatelné a je třeba počítat s uvolněním radioaktivních látek do životního prostředí.“

Monika Wittingerová-Machová z Jihočeských matek doplnila: „Zprávy o zátěžových testech poukazují na některá závažná rizika – nejsou například zpracovány postupy pro uzavření kontejnmentu v případě totálního výpadku zdrojů v situaci, kdy je kontejnment otevřený nebo chybí záložní prostředky pro odvod tepla z bazénu vyhořelého jaderného paliva v Temelíně. Přes tato zjištění nebyl podle Státního úřadu pro jadernou bezpečnost nalezen stav, který by bylo třeba bez prodlení řešit a obě naše jaderné elektrárny jsou podle



tohoto úřadu schopny zvládnout i extrémní havárie. Vypadá to tedy, že celý proces zátěžových testů je pouze formální ve stylu: „Aby se Brusel nažral a na Dukovanech a Temelíně zůstalo vše při starém“.“

“V jaderné energetice musí mít bezpečnost nejvyšší prioritu a nelze ji podřizovat ekonomickým zájmům jaderného průmyslu. Žádáme proto české i evropské dozorné orgány o prosazení nejpřísnějšího reálného posouzení bez kompromisů a kosmetického či "papírového" vylepšování obrazu evropských jaderných elektráren,” dodává Marta Heveryová ze sdružení V havarijní zóně Jaderné elektrárny Temelín.

Edvard Sequens

Ptáci a mráz

Venkovní teploty padají hluboko pod nulu a očekává se prolomení teplotních rekordů. Pro ptáky nastává mimořádně těžké období. Mnozí lidé si jistě kladou otázku, jak může malé ptačí tělíčko vydržet tak nízké teploty? Naštěstí se ptáci umí zimě bránit různými způsoby, z nichž nejdůležitější je najíst se a načepýřit!

„Pro ptáky je zima opravdu velmi rizikové období, které mnozí z nich nepřežijí. Na udržování stálé teploty těla vynakládají obrovské množství energie. Zvláště to platí pro drobné pěvce, kteří mají v poměru k tělesné váze větší povrch těla, odkud teplo odchází,“ říká Lucie Hošková z České společnosti ornitologické.

Jak se tedy ptáci se zimou vyrovnávají? Důležité pro ně je se již na podzim dobře vykrmit a vytvořit pořádné tukové zásoby. V zimě je pak dostatečný přísun potravy životně důležitý, drobní pěvci musí jíst celý den. Shánění potravy však může být pro ptáky značně problematické, zejména pokud je krajina pokryta souvislou vrstvou sněhu. Dostatečný příjem potravy je ovšem nezbytný k nashromáždění dostateku energie na udržení teploty těla a především na přežití mrazivé zimní noci. Například náš nejmenší pěvec, králíček obecný, vážící kolem 6 g, vydá na udržení tepla tolik energie, že během zimní noci ztratí až 20% své váhy! Tuto tukovou zásobu musí během následujícího krátkého zimního dne obnovit, jinak nemá šanci přežít další noc.

Lucie Hošková však připomíná, že ptáci mají naštěstí k dispozici úžasný přírodní vynález – peří. „Vzpomeňte si na péřový spacák, či péřovou duchnu po babičce. Peří je nejučinnější a nejlehčí izolační vrstva – a čím je ho více, tím lépe.“ Proto také například vrabci mají v zimě více peří než v létě. Ptáci se také na zimu promění v načepýřené koule, pohybující se pouze při shánění potravy či úniku před nebezpečím. V načechraném stavu se totiž v peří vytvářejí vzduchové kapsy, které ještě zlepšují izolační vlastnosti. Do načepýřeného peří pak ptáci schovávají i neopeřené nohy a zobák. Když je nejhůře, umí si ptáci pomoci stejně jako savci i chvěním svalů, zejména prsních, čímž mohou v krátké době zvýšit tvorbu tepla až o 500%. Stojí je to ovšem obrovské množství energie.

V nouzi poznáš přátele – někteří drobní ptáci jako jsou střízlíci, šoupálci, sýkory, brhlíci či zmínění králíci vytvářejí v zimě společné spací skupinky, v nichž na sebe těsně namačkání odolávají mrazům. Tyto chomáče uspoří jednotlivým ptákům obrovské množství energie. Již dva ptáci přitisknutí k sobě ztrácí o čtvrtinu méně tepla, ve velkém chumlu pak úspora tepla dosahuje 80%. Důležitý je také výběr místa na odpočinek – nejlépe v závětrí, v dutině, pod střechou nebo alespoň v hustém větroví jehličnatých keřů a stromů. Tetřivci si zase sami vyhrabávají nory v hlubokém sněhu, kde se udržuje mnohem vyšší teplota, než panuje venku.

Vodní ptáci si se zimou dokáží poradit zejména díky hustému opeření, které pravidelně udržují koupáním, sluněním a především promazáváním výměšky z kostrční žlázy. Na břicho navíc mají silnou tukovou vrstvu zabraňující prochladnutí. Díky speciálnímu prokrvení mají jejich končetiny mnohem nižší teplotu (5-0°C), což jim umožňuje stát i ve velmi silných mrazech na ledu, aniž by jej rozechřivali, či pocíťovali chlad nebo bolest.

Přes všechna tato přizpůsobení mnoho ptáků zimu nepřežije, především mladí, nezkušení jedinci. „Proto je žádoucí v těchto dnech naplnit krmítka, ovšem správně, abychom více neuškodili, než pomohli“, upozorňuje Hošková.



Tisková zpráva ČSO

Labutě přimrznou jen výjimečně

Při pohledu na labutě sedící v mrazivém ránu na zamrzlém rybníku napadá většinu kolemjdoucích otázka, zda nejsou přimrzlé a často volají ochráncům přírody o pomoc. K přimrznutí labutí však prakticky nedochází. „K přimrznutí může dojít pouze při náhlé změně teploty, nebo u nemocných ptáků,“ vysvětluje Pavel Koubek ze sdružení Zelené srdce. Vždy je však důležité přesvědčit se o skutečnosti. „Většinou postačuje k labuti hodit kousek pečiva, nebo ji vyplašit sněhovou koulí. Teprve, když se nemůže zvednout, je důvod zavolat pracovníky ochrany přírody, nebo hasiče,“ pokračuje Pavel Koubek, který jezdí kontrolovat labutě několikrát za zimu, ale kromě jednoho případu nemocné labutě, se naštěstí vždy jednalo o ptáky odpočívající na ledě.



Mnohem větším nebezpečím jsou pro labutě různé překážky, do kterých mohou v letu narazit. „Byl jsem třeba pro labuť, která v mlze narazila do drátů vysokého vedení a po pádu na zem umírala s přeraženými křídly a vnitřním zraněním,“ vzpomíná na jedno ze smutných setkání Pavel Koubek.

Za krásných zimních dnů vyráží mnoho lidí vodní ptáky přikrmovat, ale pomoc potřebují právě v těchto dnech extrémního počasí. Starší pečivo je nejlépe rozmocit v kbelíku s vodou a potom je teprve labutím a dalším vodním ptákům předložit a ti je během krátké doby zkonsumují. Tvrdé kousky pečivo hozené na led mohou ptákům poškodit polykací ústrojí a spíše uškodit.

Tisková zpráva sdružení Zelené srdce

Moravský ornitologický spolek zřídil ptačí videokanál

Moravský ornitologický spolek - středomoravská pobočka České společnosti ornitologické (MOS) věnuje velkou část svých aktivit propagaci a ochraně ptačích druhů vyskytujících se na území České republiky. K tomuto účelu využívá řadu let i internet. Již před sedmi lety na svůj web umístil první videa z ptačího světa. Dnes, kdy je k dispozici rychlé a kvalitní připojení a celosvětovým hitem se stalo sdílení videí prostřednictvím YouTube, se Moravský ornitologický spolek rozhodl svá ptačí videa prezentovat globálně. V těchto dnech si zřídil na YouTube svůj vlastní videokanál a na něj postupně umísťuje videa, které natočili jeho členové při výpravách do přírody.

K vidění je tam nejen řada běžných druhů, ale i naprosté rarity, jako například první video potáplice lední natočené v České republice. Autorem většiny ptačích videí je ornitolog a videoamatér Adolf Goebel. Odkaz na videokanál Moravského ornitologického spolku najdete na internetové stránce: <http://www.mos-cso.cz>. Již dnes je tam k vidění přes 70 videí. Jednotlivé klipy jsou opatřeny datem a místem natočení i popisem v češtině a angličtině. U jednotlivých druhů je uveden také vědecký název. Ptačí videa tak mohou vyhledávat a využít návštěvníci z celého světa. Členové MOS chtějí tímto způsobem rozšířit možnosti poznání ptáků žijících v České republice a tím zvýšit zájem internetové veřejnosti o naši přírodu a její ochranu.

Jiří Šafránek, tisková zpráva MOS – ČSO

MALÝ OPRAVNÍK BIOLOGICKÝCH OMYLŮ

To jsou blechy psí – ty na člověka nejdou



Nesmrtelná hláška Josefa Kemra z filmu „Na samotě u lesa“ už dávno zlidověla. Horší už je, že se tou hláškou ohání kdekdo, ačkoli ani ve filmu samotném nebyla jednoznačně potvrzena její správnost. Alespoň filmová maminka Daniela Kolářová jí tedy neuvěřila ani na chvíli.

Věc se má samozřejmě tak, že blecha psí je opravdu vnější parazit psů. Podobně i jiné druhy zvířat mají svůj vlastní druh blechy. My lidé blechu obecnou, kočky zase blechu kočičí. Existuje i blecha slepičí, blecha holubí, blecha veverčí, blecha králičí, blecha hraboší nebo blecha ježčí. A blecha krtčí dokonce cizopasí pod zemí. Kožichy hlodavců, především potkanů a krys, pak obývá blecha morová, která může napadnout i člověka a přenést na něho patogeny moru. Také hlavní hrdinka dnešního opravníku, blecha psí, bývá svému hostiteli nepříjemná i jinak než svěděním. Stala se totiž přenašečem tasemnice psí.

A jak je to tedy s těmi psími blechami, co na člověka nejdou? Když mají na výběr, pochopitelně preferují sání psí krve. Ovšem když si mají vybrat mezi hladověním a lidskou krví? Hádejte. Můžete třikrát.

Jiří Řehounek

Mapování motýlů České republiky

Rádi bychom požádali všechny milovníky přírody, aby se zapojili do pokračujícího mapování denních i nočních motýlů, které organizuje Entomologický ústav AV ČR. Pokud máme i nadále plnit naše poslání, tedy přispívat k ochraně motýlů a jejich stanovišť a propagovat ochranu motýlů u ochranářské i laické veřejnosti, musíme být co nejlépe informováni nejen o současném stavu fauny motýlů, ale i o jejich budoucích změnách. V roce 2002 se podařilo úspěšně završit bezmála desetiletý projekt mapování denních motýlů atlasem rozšíření (Beneš et al.: Motýli České republiky: rozšíření a ochrana) vydaným Společností pro ochranu motýlů. Mapování motýlů však nadále pokračuje a naším cílem je připravit aktualizovaný Atlas rozšíření pro denní motýly a První atlas rozšíření pro velké noční motýly, které všichni mapovatelé pochopitelně obdrží.

Mapování tedy pokračuje a je i nadále založeno na síti dobrovolných mapovatelů, na nichž záleží, jak ucelené naše poznatky o motýlech budou. Mapovatelé přitom nemusí být specialisty-entomology: zapojit se může skutečně každý, komu není osud našich motýlů lhostejný, tedy i přírodovědci z jiných oborů, ochranáři, fotografové a další přátelé přírody. I údaje o nejběžnějších a snadno poznatelných motýlech (babočky, bělásci, otakárci...) od začátečníků jsou pro celkový stav prozkoumanosti naší motýlí fauny nesmírně cenné. Přes obrovský úspěch, kterým bylo vydání atlasu rozšíření českých motýlů v roce 2002, není naše práce u konce. V sebraných údajích zůstává řada mezer. Vedle výborně prozkoumaných oblastí (nejjižnější Morava, okolí Brna a Prahy...) byly jiné oblasti prozkoumány jen řídko. Zejména to platí pro většinu Českomoravské vysočiny, Domažlicko a Tachovsko, odlehlejší kraje Slezska (Osoblažsko a Vidnavsko) či Liberecko a Frýdlantský výběžek. Mapovací úsilí kolísalo v čase, takže například z tradičně dobře probádaného okolí Prahy není dost údajů z devadesátých let. Protože se mnozí mapovatelé zaměřili na rarity, v mnoha mapových polích chybí všeobecně rozšířené druhy, což ztěžuje interpretaci výsledků a ubírá jim na věrohodnosti.

Máme zájem o jakékoli údaje (i od začátečníků a neentomologů) – především o běžných a snadno rozpoznatelných denních motýlech a vybraných velkých čeledích nočních motýlů (lišaji, bourovci, přástevníci apod.), od důkladných průzkumů v místě Vašeho bydliště přes výjezdy do terénu či ojedinělá pozorování. Pro nové vydání Atlasu oceníme i dosud nezaslané starší údaje. Čím podrobnější informace typu data, početnosti a popisu stanoviště poskytnete, tím lépe, ale i neúplné údaje jsou užitečné. Především Vaše opakovaná hlášení ze stejných míst jsou neocenitelná při analýzách populačních trendů či změn ve fenologii v souvislosti se současnými změnami klimatu.

Velmi rádi Vám pomůžeme s určováním motýlů, které zašlete na svých fotografiích (nejlépe elektronickou poštou). Upřednostňujeme záznamy na klasických škrtačích listech, zasílané běžnou poštou nebo elektronicky. Lze je rovněž stáhnout z internetové adresy www.lepidoptera.cz, kde o mapování a motýlech naleznete mnohem více informací a odkazů. Oceníme však i informace v jiných formách: hlášení formou dopisů či e-mailových zpráv, kopie Vašich zápisků, inventarizačních zpráv apod. Vaše údaje, fotografie motýlů, dotazy, připomínky a požadavky zasílejte e-mailem na adresu info@lepidoptera.cz nebo klasickou poštou na adresu Mapování motýlů ČR, Jiří Beneš, Martin Konvička, Entomologický ústav AV ČR, Branišovská 31, 370 05 České Budějovice.



Jiří Beneš, Martin Konvička

Aleje pro tentokrát zachráněny

Při dnešním třetím čtením zákona o pozemních komunikacích poslanci definitivně schválili pozměňovací návrh poslaneckého výboru pro životní prostředí a zajistili ochranu alejím. Neprošel tak plán ministerstva dopravy udělit opět výjimku správcům silnic a nechat je kácet stromy bez povolení. Kampaň Arniky Zachraňme stromy podpořená více než 30 tisíci signatářů stejnojmenné petice si tak připsala výrazný úspěch. Pokračuje však dále, neboť stromy v české krajině stále nejsou dostatečně chráněny.

Překvapivý je v této souvislosti postoj ministerstva životního prostředí. Podle sdružení Arnika dokonce ohrožení alejí samo zavinilo a situaci nijak neřeší, ačkoliv opakovaně deklaruje zájem aleje chránit. "Celý neblahý stav v oblasti ochrany dřevin je způsoben dlouhodobou nečinností MŽP, které ochranu stromů vůbec neřeší, přestože po tom volá odborná i široká veřejnost. Již od roku 2009 žádáme ministerstvo, aby připravilo novelu vyhlášky na ochranu stromů. Její současná podoba je totiž už zastaralá a neodpovídá dnešní situaci," upozornil Martin Skalský, vedoucí kampaně Zachraňme stromy. Zákon nyní například nechrání stromy s menším obvodem než 80 cm (v 1,3 m nad zemí), což se týká například většiny ovocných alejí.

"Ministr Chalupa na zasedání parlamentu ale místo toho, aby se stromů v alejích jednoznačně zastal, naznačil, že ve spolupráci s ministerstvem dopravy předloží jeho úřad podobnou výjimku pro libovolné kácení silničníků znovu v rámci novely celého zákona o ochraně přírody. To je však špatná cesta, která může stromy opět ohrozit," dodal Skalský. Tomáš Chalupa tvrdí, že v případě některých "náhodných dřevin a



náletů" by se měla na silničáře vztahovat jiná pravidla, než na všechny ostatní. K tomu ale není žádný důvod. Správci silnic mohou už dnes kácet bez povolení všechny stromy, které jsou nemocné, nebezpečné a ohrožují projíždějící řidiče. Pokud jde o jiné případy, musejí žádat o povolení jako všichni ostatní

"Poslanci jasně odmítli návrh, aby silničáři mohli odstraňovat zdravé stromy podél silnic bez náhrady, bez účasti veřejnosti a bez posouzení, zda je to vůbec potřeba," ocenil přístup poslanců Daniel Vondrouš z Legislativního centra Zeleného kruhu. Petice Zachraňme stromy, kterou Arnika zveřejnila v roce 2008 v návaznosti na masivní

kácení stromů podél silnic po celé České republice, požaduje kromě ochrany stromořadí v krajině také nezávislé posuzování hodnoty stromů před jejich kácením, větší zapojení veřejnosti do rozhodování a povinnost stanovovat za pokácené stromy náhradní výsadby.

Z vystoupení ministra Tomáše Chalupy: *"Vážený pane místopředsedo, vážené dámy, vážení pánové, dovoluji mi dodat několik vět k problematice kácení. Musím říct, že se prosím snažme odlišit situaci, kdy se jedná o snahu - věřím nás všech - zachovat tradiční česká stromořadí jako součást české krajiny, jako historický úkaz nebo stav, který máme jako dědictví po svých předcích a které má zůstat součástí české krajiny i české komunikační sítě. Musím říct, že pro mě je těžko přijatelná argumentace, že vykáčíme staré aleje. Klasický příklad, který byl uváděn, je třeba Žižkovo pole na Vysočině - alej, která nepochybně zasahuje do komunikace. Každý, kdo tam jezdí, to ví, a každý, kdo tam jezdí, ví, že musí přizpůsobit řízení vozidla stavu a šíři této komunikace. A v tomto ohledu já se domnívám, že bychom měli podpořit návrh výboru pro životní prostředí, který vypouští tuto agendu, a zabývat se novelou zákona 114 nikoliv metodou nějakého přívažku, ale samotnou novelou, která jasně řekne, že tady je zájem na ochraně stromořadí, a na druhou stranu nekomplikovat situaci náhodných dřevin, které mohou zasahovat, pokud to nejsou dřeviny svým způsobem vyžadující ochranu, aby bylo jasno, které mohou komplikovat režim na komunikacích v ČR, jako jsou nálety apod., ať už to jsou silnice, nebo dráha. Ale zkrátka jedna věc, co by měla být prioritou, je zabránit masivnímu kácení alejí. I s ohledem na správu, kterou z velké části vykonávají naše krajské úřady. A ono by to někdy bylo o tom, že kdyby se tomu trochu víc věnovaly, pak bychom nemuseli tolik kácet."*

Tisková zpráva sdružení Arnika, foto www.arnika.org

Evropský strom roku

Anketa Strom roku o nejsympatičtější strom v České republice má již dlouholetou tradici. Od roku 2010 se tato tradice s podporou Nadace Partnerství zakládá i v dalších zemích Evropy. Organizace v zemích od Rumunska po Francii se připojují k této celoevropské iniciativě a hledají stromy se silnými příběhy.

V historicky první anketě Evropský strom roku můžete hlasovat zde: <http://voting.treeoftheyear.org>. Stránky jsou i v češtině. Vybírat si na nich můžete mezi profily sedmi stromů (skupin stromů) s příběhy. Česko zastupuje dubová a lipová alej ve Skaličce v Olomouckém kraji. Hlasování trvá do 29. února 2012, poslední týden je hlasování tajné. Výsledky budou oznámeny 1. března 2012.

Edvard Sequens



Odešel dlouholetý ochránce přírody a lesník

V hektické předvánoční době unikl pozornosti širší veřejnosti náhlý odchod vynikajícího lesníka pana Bohuslava Švarce do „věčných lovišť“ nebeských lesů, v pozhnaném věku devadesáti let. Byl zakládajícím členem místní organizace Českého svazu ochránců přírody v Nových Hradech a také jejím dlouholetým předsedou, pracoval též v regionálních funkcích této organizace.

Byl neúnavným propagátorem spolupráce lesníků s ochránci přírody,

prosazoval přírodě blízké lesní hospodaření po celou dobu svého profesního působení. Usiloval o zachování kvality a biodiverzity lesních ekosystémů i nelesní krajiny na Novohradsku. Už od sedmdesátých let minulého století se podílel na úsilí o vyhlášení Chráněné krajinné oblasti Novohradské hory, které se však bohužel z důvodů politické nevěle dosud nepodařilo prosadit.

V době masivního vymírání jilmů v jižních Čechách na grafiózu se podílel se na výzkumu, pěstování a výsadbě odolných kultivarů vůči této nemoci. Koncem osmdesátých let pomohl zachránit většinu toku řeky Stropnice před ničivým zabetonováním do rovného koryta. Věnoval se systematicky také ekologické výchově dětí a mládeže a vychoval na Novohradsku řadu svých následovníků. Byl členem Biologické sekce Akademie věd České republiky. Až do nedávna ještě přednášel studentům Jihočeské univerzity.

V roce 1995 obdržel Cenu ministra životního prostředí za celoživotní dílo ke zlepšení životního prostředí, v roce 2010 Cenu ministra zemědělství za zásluhy o les. Ještě na podzim minulého roku, jako jeden ze zasvěcených odborníků do problematiky péče o šumavské lesy, byl průvodcem přírodovědné exkurze do lokalit porostů, napadených kůrovcem, během níž pomáhal vyvracet lobisticky přiživovaný mýtus, že nám kůrovec sežere celou Šumavu.

V loňském rozhovoru pro časopis Krasec vzkázal čtenářům: „*Když každý vynaloží alespoň nepatrný zlomek úsilí k tomu, aby neničil životní prostředí, součtem bude velký vklad pro život dalších generací.*“

Osobní vklad lesníka Bohuslava Švarce patřil k těm obrovským. Všichni, kdo se jako on angažují v úsilí o zachování našeho přírodního dědictví, budou svého milého kolegu velice postrádat.

*Jaroslava Brožová, Dobrá Voda
Svatomír Mlčoch, České Budějovice*

Univerzita pro blbce

Podle toho, jak často člověk přichází do styku s blbci, by mohl usuzovat, že blbci musí mít někde nějakou líheň. Skutečnost je ale prostší: stejně jako v každém z nás dříme hrdina nebo dítě, je součástí naší osobnosti i blbec, jen máme každý jinou specializaci. Například můj vnitřní blbec postrádá mozkovou kapacitu pro chápání složitých vztahů v ekonomii, historii a instalatérství.

Umění blbosti spočívá ve schopnosti rozhodovat o věcech, o kterých vůbec nic nevíme. Ti nejnadanější z blbců dokáží svou ignorancí obejmout i několik desítek oborů. Díky své pili a odvaze mluvit do věcí, o nichž nevědí ani zbla, se jim následně podařilo vydrápat se na mocenské pozice, v nichž je rozhled a soudnost člověku spíš na překážku. Občas se za sebe stydím, když se setkám s takovým gigantem blbství a uvědomím si, čeho všeho ten člověk dosáhl navzdory tak mohutnému mentálnímu handicapu. Ano, potřebujeme více takových lidí: jedinců se silnou vůlí a schopnostmi dělat i věci, které by od nich rozumný člověk nečekal.

Proto přicházím s návrhem založit školu, která by se věnovala právě výchově a vzdělávání úspěšných pitomců. Absolvent mého institutu by byl univerzálně tumpachovým, všestranně tuctovým, monumentálně ambiciózním idiotem, který by následně dokázal nalézt uplatnění na nejširším spektru odpovědných míst a řídicích postů.

Chystám se oslovit významné osobnosti veřejného života, abych jim nabídl přednášky na své škole: „Bodrost: nový pohled na etiketu“ by přednášel Vítězslav Jandák, „Bdělost a ostražitost“ Karel Schwarzenberg, „Základy rasismu pro státní správu“ by si mohl vzít Ing. Mgr. Bc. Ladislav Bátora, Ph.D., zatímco „Monolog jako základ dialogu“ by sedl třeba MUDr. Davidu Rathovi. Jeho kolega MUDr. Jiří Besser by přednášel předmět „Kultura, hokej, Kabát, demolice“. Pro „Metodiku praktické demagogie“ počítám s tandemem Petr Hájek – Ladislav Jakl a „Tenis a lyžování“ (velmi, velmi výběrový sportovní kurz s přednáškami o nulovém vlivu člověka na přírodu) by na šumavských sjezdovkách vedl jejich nedostižný šéf.

S takovými pedagogy by se škola svým studentům stala prestižním odrazovým můstkem k vyšším metám – samozřejmě, že jen těm nejlepším. Přece bych nedovolil, aby ji vystudoval každý blbec!



Jan Flaška / autor je blbec–specialista

Jak zlikvidovat olej a tuk po smažení? A kam s ním v Č. Budějovicích?

Množí se dotazy, co s použitým olejem v domácnostech. Sice ho obvykle nevzniká velké množství, pokud zrovna denně nesmažíte, ale i tak jej nevylévejte do výlevky nebo WC. Do kanalizace nepatří, je nanejvýš pravděpodobné, že dříve či později nastane nějaký problém. Po ochlazení odpadní vody v kanalizaci totiž dochází k vysrážení tuků a postupně k zanesení odpadních systémů. Nejčastější případy nastávají v přečerpávacích jímkách a nádržích, kde dochází po ochlazení tuků k ucpání čerpadel. Tuky se v kanalizaci také částečně rozkládají, tím vznikají mastné kyseliny a ty zvyšují korozi stěn kanalizačního potrubí.

S tuky a oleji po smažení lze ale naložit chytřejším způsobem. Lze je shromážďovat do použitých dobře uzavíratelných obalů, např. PET lahví. Tyto pak je možné odnést do určených separačních nádob. Přímou v Českých Budějovicích se sběrné popelnice na olej nachází pouze na sídlišti Máj a Vltava. Mají zelenou barvu a jsou v prostorách uzamčených kontejnerišť, kam se dostanou jen obyvatelé z dané lokality. Pokud tedy nejste ze zmíněných sídlišť, nádobu s olejem také můžete odnést do vestibulu sídla společnosti EKO-PF na Rudolfovske 21, kde je nádoba k dispozici.



Edvard Sequens

Dopisy čtenářů

Rorýs není datel

Zateplování budov je činností, která může negativně ovlivnit chráněné druhy, o čemž už Ďáblík informoval. Jak jsem se dočetl na webu ČSO, v Praze 13 se rozhodli zateplit polikliniku. Někteří z vás teď řeknou: No a co, to se děje dnes a denně. Ale za jakou cenu? Za cenu stovek, možná i tisíců životů zvířat která jsme svou rozpínavostí donutili žít ve škvírách betonu, ve větracích šachtách nebo pod kusem odtržené lepenky na střeše panelového domu. K zateplení oné pražské polikliniky starosta David Vodrážka prohlásil, že se prodraží o 12 milionů korun, aby se zamezilo hnízdění rorýsů. Nebudu se rozepisovat o tom, že je to zakázáno. Na to máme zákony, vyhlášky, odbory životního prostředí a nevím co ještě. Mne jen jako laického ochránce přírody a amatérského ornitologa zaráží, že pan starosta neví, co jsou schopny si zapamatovat děti v mateřské školce, přestože byl nějaký čas dokonce stínovým ministrem životního prostředí! Tvrdí totiž, že rorýsi by do fasády svými zobáky vytloukali díry. Když se dozvím, že nějaký ouřada pronesl větu, která nemá hlavu ani patu, je mi do pláče. Apeluji tímto na všechny ochránce přírody a vůbec všechny slušné a zodpovědné lidi, aby nebyli lhostejní k sobě ani ke svému okolí. Jedině tak se dá zabránit nesmyslnému a zbytečnému zabíjení rorýsů a netopýrů.

Zdeněk Mrkvička

Tématu se věnuje také článek „Zateplování domů může ohrozit chráněné netopýry v Ďáblíku č. 102 z prosince 2012.“

Jak nám zvyšovali kvalitu života

Kvalita života se stává moderním zaklínadlem. Jak to pořád okolo sebe slyším, hledá ve mně podezření, že můj život je vlastně jaksi nekvalitní, nebo přinejmenším ne tak kvalitní, jak by být mohl. Boj za zvyšování kvality života nebo úplně obecně za ni samotnou je stále populárnější a nemilosrdnější. A jedním z prostředků přispívajících k onomu vzdálenému cíli, tedy super-hyper-ultrakvalitním životům nás všech, se stalo také zateplování paneláků. Toto je zpověď oběti zvyšování kvality života.

Když člověk zaměřil zrak na některá okna v našem paneláku, bylo jimi ještě vloni vidět ven i v místech, kde obvykle okna výhled neposkytují. Teplu sálajících těles ústředního topení mizelo škvírami po stranách oken kamsi do nenávratna, podobně jako peníze z kont majitelů bytů. Zvětšující se škvíry a popraskané balkóny donutily konečně i sousedy v našem domě, aby se dali dohromady a po mnoha peripetiích, které

nemusím obyvatelům paneláků vysvětlovat a ostatní jim stejně stěží uvěří, došlo v září i na předání staveniště vybrané firmě.

Bezkonkurenčně nejkvalitnějším zážitkem z celé rekonstrukce se stala výměna oken. Když jsem uviděl náš nově zařízený byt první odpoledne po vpádu demoliční čety, v duchu jsem vroucně zatoužil po nekvalitním životě z děravými okny. V našem případě totiž ruku v ruce s výměnou oken prošla výměnou i většina zdí od radiátorů až ke stropu. Jejich původní obsah tvořily tzv. „mifky“, které izolovaly zhruba stejně jako již zmíněná okna, zato přes ně nebylo vůbec vidět. Tíživým myšlenkám na bezdomovectví jsem čelil ve spacáku, v útulné a vytopené kanceláři Cally, zatímco zbytek rodiny byl prozíravě evakuován na Moravu.

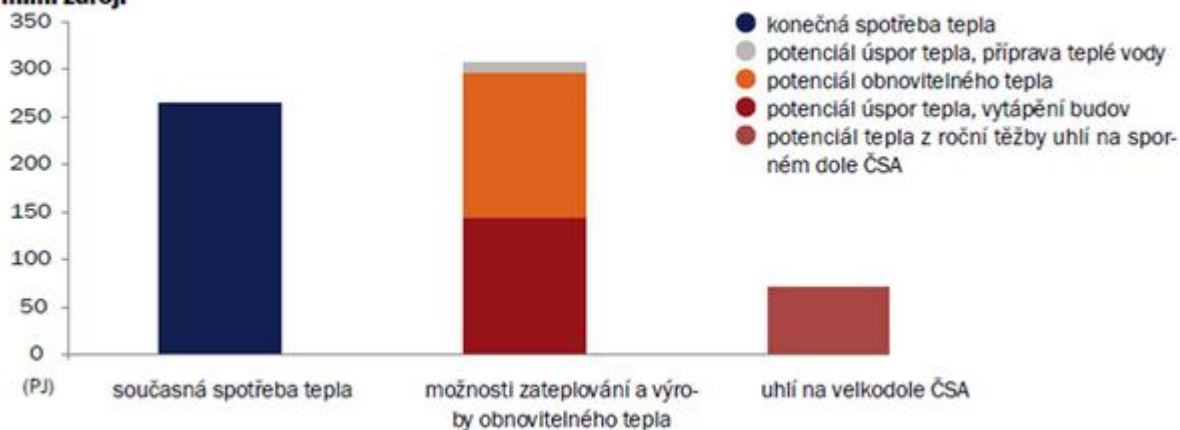


V oné osudové noci jsem se vžíval do pocitů, které časem využiji ve svých vyučovacích hodinách věnovaných živelným katastrofám. Slyšel jsem také, že jistý nejmenovaný ministr školství chystá reformu rámcových vzdělávacích programů, takže mu asi napíšu námět na změnu pasáží týkajících se ochrany člověka za mimořádných událostí. Rekonstrukci paneláku v nich navrhuji zařadit zhruba na úroveň padesátileté povodně v zastavěné údolní nivě nebo hurikánu středního doletu. Jistě by mi mohlo pomoci, že ze zateplování domů přímo číší zelená ideologie, kterou je zapotřebí ze školství nemilosrdně vymýtit.

Jiří Řehounek

GRAF MĚSÍCE

Graf: Spotřeba energie na vytápění ve srovnání s možnostmi zateplování a vytápění obnovitelnými zdroji



Pramen: Nezávislá energetická komise 2008, Porsenna 2007

Temelín.cz

Atomová energetika v reálném světě

Calla ve spolupráci s Hnutím DUHA spustila nový portál o jaderné energetice

www.temelin.cz

Pomocí aktuálních článků i souboru faktických informací chceme zvědavému čtenáři nabídnout reálné informace o stavu atomové energetiky doma i ve světě, vtáhnout do české diskuze evropský kontext zcela odlišného vnímání potřeby pokrývání energetických potřeb i vnést střízlivý pohled na ekonomiku nukleárních elektráren, jadernou bezpečnost či stále nevyřešenou problematiku vysoceradioaktivního odpadu.

Pozvánky na akce

Rosa a Calla

Vás srdečně zvou na besedu z cyklu Zelených čtvrtků

Mizející tvář Novohradských hor

tajemná krajina v „područí železné opony“

s Ing. Jiřím Markem

z firmy STROM zabývající se péčí o přírodní rezervace

**Ve čtvrtek 16. 2. 2012 od 18:00 hodin
v galerii Měsíc ve dne, Nová ul. 3, České Budějovice.**

Více informací:

Rosa – společnost pro ekologické informace a aktivity, Senovážné nám. 9,
České Budějovice, tel.: 387 432 030, rosa@rosacb.cz, <http://www.rosacb.cz>

Calla – Sdružení pro ochranu prostředí, Fráni Šrámka 35, České Budějovice
tel.: 384 971 930, calla@calla.cz, <http://www.calla.cz>

Příště: 15. 3. Zmizí nám z Česka aleje?

Zelené srdce Evropy ve spolupráci se Zemědělskou fakultou JU v Č. Budějovicích

Vás srdečně zvou na cyklus přednášek – besed o ŠUMAVĚ

Zlato na Šumavě (21. února 2012) – Egon Urmann z Lenory, zkušený průvodce provádějící pro turisty ukázky rýžování, nás seznámí s výskytem, rýžováním a těžbou zlata od historie až po současnost.

Krásy Šumavy (13. března 2012) – prezentace Městského muzea ve Volyni, desítky unikátních diapozitivů staré Šumavy a Pošumaví. Autentická přednáška S. Laciny bývalého předsedy KČT ve Volyni z roku 1925, nově namluvená V. Udatným.

Využití přírodních zdrojů (27. března 2012) – Prof. Vlasta Kroupová se zaměří na možnosti využití místních surovin na Šumavě a v Pošumaví pro obživu v minulosti i v dnešní době.

Aula Bobík, areál ZF JU, Studentská 13, vedle koleje K4,
vstupné 50,- Kč, studenti 30,- Kč

vždy v úterý od 17 do 19 hod.

Kontakt: Radek Thér -777635389 387

František Grycz: Za brouky do Keni

25. 2. 2012, 10:00

Jihočeské muzeum, Dukelská 1, České Budějovice
Pořádá Jihočeská pobočka ČSE a Entomologický klub Jihočeského muzea.

* * *

Sdružení Jihočeské matky a Calla Vás zvou na mezinárodní konferenci

Zátěžové testy jaderných elektráren – prověrka bezpečnosti nebo propaganda?

Ve čtvrtek 1. března 2012 od 10 do 15 hodin

v kruhovém sále zastupitelstva Krajského úřadu Jihočeského kraje v Českých Budějovicích

V reakci na havárii v jaderné elektrárně Fukušima vyzvala Evropská komise členské země EU k provedení zátěžových testů provozovaných reaktorů. Ty jsou zaměřeny na prokázání bezpečnosti elektráren odolat extrémním nadprojektovým seismickým, záplavovým, povětrnostním a dalším jevům. I Česko již zprávy s výsledky testů odeslalo do Bruselu k dalšímu hodnocení. Jakých výsledků v nich dosáhly elektrárny Dukovany a Temelín? Poslední slovo v celém procesu budou mít politici – budou však mít dostatek relevantních informací k tomu, aby došli k logickým závěrům? Jaderná bezpečnost není jediným aspektem energetické bezpečnosti, podíváme se proto i na další.

Po každém příspěvku bude následovat krátká moderovaná diskuse, větší prostor na debatu je pak věnován v závěru konference. Tlumočení bude zajištěno. Na akci není vybíráno vložné, je třeba se však zaregistrovat.

Program semináře:

- 9:30 - 10:00 *Prezence*
- 10:00 - 10:10 Zahájení a úvodní slovo
- 10:10 - 10:50 **Fukušima rok poté: co jsme se dosud naučili** – Dana Drábová, předsedkyně Státního úřadu pro jadernou bezpečnost
- 10:50 - 11:30 **Evropské zátěžové testy – mediální fikce versus realita** – Jan Haverkamp, Greenpeace
- 11:30 - 12:10 **České zprávy o zátěžových testech kritickým pohledem** – Dalibor Stráský, pověřenec vlády Horního Rakouska pro otázky jaderných zařízení, Linec
- 12:10 - 12:45 *Přestávka na oběd*
- 12:45 - 13:30 **Seismická rizika při umístování a provozu jaderných elektráren** – Roman Lahodinsky, Institut výzkumu bezpečnostních rizik, Universität für Bodenkultur Vídeň
- 13:30 - 14:10 **Současná rizika vývoje energetiky** - Ivan Beneš, generální ředitel CityPlan spol. s r.o., Praha
- 14:10 - 14:50 Diskuse
- 14:50 - 15:00 Závěrečné slovo, ukončení

Pokud máte zájem o účast, registrujte se do 29. února na adrese Jihočeských matek: jihoceske.matky@ecn.cz, telefon 387 312 650. Informace o přednášejících najdete na www.temelin.cz.

Akce se koná díky podpoře Federal Ministry of Agriculture, Forestry, Environment and Water Management of the Republic of Austria a Environmental Partnership for Sustainable Development.

*** * ***

Soví noc na Křemešniku

3. března 2012, 18:30 hodin

Sraz účastníků u hotelu na Křemešniku u Pelhřimova

Noční výprava spojená s nasloucháním sovímú houkání a vábením sov na nahrávky jejich hlasů. S sebou je třeba vzít baterku, teplé oblečení a zimní obuv. Za větrného počasí se akce ruší, protože sovy nehoukají.

Pořádá občanské sdružení Zelené srdce

www.zelenesrdce.cz, zelenesrdce@atlas.cz, tel. 737768102

Ekologická poradna sdružení Calla

Mimo běžná témata ekologické poradny u nás můžete hledat pomoc v oblastech, na které se specializujeme:

Ochrana přírody a krajiny - odborná pomoc v oblasti biologie a ochrany přírody, chráněná území a péče o ně, územní a druhová ochrana přírody (se zaměřením na entomologii a botaniku), ekopedagogické využití chráněných území. *Za tuto oblast poradenství je zodpovědný Jiří Řehounek, volejte ho na telefon 384 971 934 nebo pište na e-mail: rehounekj@seznam.cz.*

Obnova těžbou narušených území - přirozená obnova těžbou narušených území (především ve šterkopískovných), poradenství při tvorbě rekultivačních plánů využívajících přirozenou obnovu, využití těžbou narušených území v druhové ochraně a ekologické výchově a ekologie obnovy (restoration ecology). *V této oblasti Vám poradí Jiří Řehounek, kterého najdete na telefonu: 384 971 934, ale spíše na e-mailu: rehounekj@seznam.cz.*

Trvale udržitelná energetika - poradenství občanům, obcím i občanským sdružením v oboru obnovitelných zdrojů energie, jejich možnostech, dostupnosti, podporách pro realizaci, legislativě apod. Právní a všestranná informační pomoc obcím, u nichž by mohlo být vybudováno konečné úložiště vysoce radioaktivních odpadů, archiv informací k jaderné energetice. *Pro odpovědi z oblasti energetiky se obraťte na Edvarda Sequense na telefon: 384 971 932, e-mail: edvard.sequens@calla.cz.*

Poradenské hodiny pro veřejnost v kanceláři sdružení - Fráni Šrámka 35, České Budějovice:

Pondělí: 10:00 - 14:00 (především energetika)

Čtvrtek: 12:30 - 16:30 (především ochrana přírody a krajiny a ekologická obnova po těžbě)

Osobní návštěva mimo poradenské hodiny je možná po předchozí domluvě. Využijte poradenství pomocí e-mailu: calla@calla.cz. Písemné spojení: Calla, Fráni Šrámka 35, 370 01 České Budějovice.

Líbil se Vám Ďáblík? Pomozte nám s jeho šířením!

Pošlete ho svým přátelům s nabídkou na pravidelný odběr do e-mailové schránky.

Můžete nám také přispět na vydávání.

Použijte číslo účtu 3202800544 / 0600 a variabilní symbol: 111.

Děkujeme!

Zpravodaj Ďáblík pro své členy a přátele vydává:



Calla - Sdružení pro záchranu prostředí

Naše adresa: Fráni Šrámka 35, 370 01 České Budějovice

Telefony: 384 971 930, 387 311 381

Fax: 384 971 939

E-mail: calla@calla.cz

Internet: <http://www.calla.cz>

Naše konto: 3202800544 / 0600 GE Money Bank, pob. České Budějovice

IČO: 62536761



Uzávěrka dalšího čísla je do konce února 2012. Články posílejte na edvard.sequens@calla.cz. Databázi odběratelů spravuje Romana Panská. Všechna starší čísla občasniku Ďáblík najdete na webových stránkách sdružení Calla.

►► Nechcete-li dostávat tento zpravodaj, napište nám a my Vás okamžitě vyřadíme z adresáře. ◀◀

►► Chcete-li se přihlásit k jeho pravidelnému odběru, pište na calla@calla.cz . ◀◀