



Milí čtenáři,

večerní chvíle uplynulých dnů jsem strávil u notebooku ve vzpomínání na příjemné chvíle páteční oslavy Cally a při sestavování tohoto čísla Ďáblíku. Zneklidněn, že mě nenapadá žádné nosné téma úvodníku, odbočil jsem nakonec k placení jednoho účtu prostřednictvím internetu. Jenže ouha! Zjistil jsem, že proti dosavadním zvykostem potřebuji od nynějška k provedení transakce hned tři číselné kódy. Spořitelna to vymyslela tak, že po zadání druhého kódu (dostal jsem ho poštou), mi ten třetí (jiný pro každou platbu) má přijít formou esemesky na mobil. Já ovšem jsem odpíračem mobilu („Vzali nám už i to ticho,“ napsal před časem na adresu mobilfandů Ludvík Vaculík; a to jsou tu ještě ty stožáry v krajině). Potřeboval jsem však účet zaplatit okamžitě, a tak jsem začal žadonit u rodinných (mobilních) příslušníků. Pomoc jsem nakonec našel (a kód přišel během několika vteřin), ale hořká pachut' zůstala. Od nynějška budu méně svobodný; účet budu moci obsluhovat jen po domluvě s někým druhým. Neboť spořitelna vůbec neuvažuje, že by některý z jejích klientů mohl nemít mobil (jak to, že alternativně není nabízen kontakt e-mailem?). A tak mě napadá: Za komunistů se člověk vylučoval na okraj společnosti tím, že **měl** něco, s čím se nepočítalo: například prvorepublikové či osmašedesátnické knížky v knihovně nebo známé v Anglii. Dnes už jsme dál: člověk se deklaruje naopak tím, že něco **nemá**: auto, mobil nebo třeba chuť trávit víkendy místo v lese nakupováním. Toť triumf společnosti dostatku: náš svět je ovládán unifikovanou velkovýrobou, která pochopitelně vyžaduje dav unifikovaných spotřebitelů. Odolat tomuto tlaku lze jen vytvářením ostrůvků pozitivní deviace: velký úkol nejen pro nevládní organizace, ale i pro jednotlivce. No, ale já mám protentokrát aspoň pokus o ten úvodník. Zbývá jen omluva, že Ďáblík přichází později než jindy: musel ustoupit jubilejnímu Ďáblíku k 15. výročí Cally.

Říjnový Ďáblík začíná připomenutím, jak snadno proběhla kolaudace prvního bloku Temelína, přestože v jeho konstrukci i provozu zůstávají nezodpovězené otázky. Nabízíme tabulku největších znečišťovatelů českého ovzduší a jako protipól připojujeme rekapitulaci českobudějovického Dne bez aut. Věnujeme se i odpadovému hospodářství (zejména v souvislosti s lišovskou skládkou). Dozvíte se o kauze sporného stavebního projektu z kraje houbařského ráje severně od Českých Budějovic a – zase jako příjemný protějšek – informujeme o (zatím ojedinelé) stavbě pasivního domu ze slámy a příbuzných materiálů. Pozveme Vás na seminář o praktických technologiích solárního ohřevu vody a díky Rose Vás můžeme upozornit, kde sehnat informace o ekologicky šetrných nátěrech. Přejeme Vám příjemný závěr letošního vyvedeného babího (či indiánského; nehodící se škrtni ☺) léta.

Tomáš Malina



Občanská sdružení jako nepohodlní kritici? Vyloučit!



Krajský úřad v Českých Budějovicích (stavební úřad) rozhodl o vyloučení občanských sdružení Jihočeské matky a Calla z řízení o kolaudaci Jaderné elektrárny Temelín. Stalo se tak i přesto, že do kolaudačního řízení byly již od devadesátých let přesouvány některé důležité změny stavby před dokončením jako například výměna automatizovaného systému řízení. Úřad zároveň vyhověl žádosti ČEZU o sloučení kolaudace 1. a 2. bloku JETE. Oba bloky mají nyní povolené prozatímní užívání, jehož platnost vyprší na konci roku 2006. Pak musí provozovatel buď získat kolaudační rozhodnutí, nebo požádat o prodloužení prozatímního užívání stavby.

Stavební úřad se při rozhodování řídil „návodem“,

který mu ve svém rozhodnutí o odvolání občanských sdružení poskytlo Ministerstvo pro místní rozvoj. Podle něj nejsou kolaudací JETE ohroženy zájmy ochrany přírody a krajiny.

Již vydané, ale poté v odvolání zrušení kolaudačního povolení 1. bloku elektrárny občanská sdružení kritizovala z následujících důvodů:

- Stavební úřad neměl k dispozici dostatečné podklady pro rozhodování (chyběla např. dokumentace skutečného provedení stavby, dokumenty týkající se bezpečnosti provozu – protokol o tlakových zkouškách a pevnostní zkoušce kontejnmentu, monitoring radioaktivních výpustí, analýza příčin mimořádných poruch).
- Stavební úřad neprokázal, zda stavba JETE nebude ohrožovat veřejné zájmy (životní prostředí a zdraví obyvatel).
- Stavební úřad se vůbec nezabýval důkazy, které zpochybňují bezpečnost JETE (např. zprávu o provozu JETE s netěsným kontejnmentem v rozporu s některými předpisy).

ČEZ se snaží kolaudaci maximálně urychlit. Ve stavebním úřadě, který rozhodl o vyloučení občanských sdružení z kolaudačního řízení a povolil sloučení kolaudace obou bloků JETE, elektrárenská firma našla silného spojence. Vyloučení považujeme za snahu stavebního úřadu zbavit se nepohodlných účastníků řízení. Namísto hájení veřejného zájmu se tak krajští úředníci rozhodli vyhovět dlouholeté snaze provozovatele elektrárny. Argumentaci, že schvalované změny nemají vliv na životní prostředí považujeme za absurdní. JETE bude samozřejmě svým provozem ovlivňovat životní prostředí. Proti rozhodnutí o vyloučení sdružení se proto odvoláme.

4. září jsme proto s Jihočeskými matkami a Občanskou iniciativou pro ochranu životního prostředí uspořádali happening před Jihočeským krajským úřadem a zodpovědným úředníkům předali žluté helmy a žluté klotové rukávy, vše s logem ČEZ.



Podle společné tiskové zprávy Edvard Sequens

Jsou požadavky MAAE opravdu vyřešeny?

Pojistné ventily kompenzátorů objemu primárního okruhu JE Temelín jsou při provozu nastaveny na vyšší tlaky, než na které jsou kvalifikovány od výrobce. Přitom jde o technologický prvek, který má přímý vliv na jadernou bezpečnost. Úkolem pojistných ventilů kompenzátoru objemu je zabránit přetlakování primárního okruhu jaderné elektrárny nad povolené meze a tím vzniku netěsnosti nebo dokonce praskliny v primárním okruhu vedoucímu až k havárii s velkým únikem radioaktivních látek do životního prostředí. Jejich primární funkce je tedy otevřít při překročení zadaného tlaku. Neméně důležitá je ovšem jejich sekundární funkce spočívající v uzavření, poklesne-li tlak pod zadanou hodnotu. Pokud není zajištěno úplné uzavření ventilů, zůstane primární okruh otevřen se všemi důsledky: vychlazování primárního okruhu a tedy vnos kladné reaktivity znamenající zvyšování výkonu reaktoru a samozřejmě otevřená bariéra průniku radioaktivních látek do životního prostředí.

V průběhu havárie se zvyšováním tlaku v primárním okruhu lze očekávat takové teplotní a tlakové poměry v oblasti pojistných ventilů, které mají za následek vznik směsi páry a vody, která proudí pojistnými ventily. Pojistné ventily proto musejí být kvalifikovány rovněž pro proudění této směsi a musí být zaručeno, že taková směs je nepoškodí natolik, aby bylo zajištěno jejich úplné a bezpečné uzavření při poklesu tlaku pod zadanou hodnotu. Vodní složka směsi při proudění dokáže při daných parametrech poškodit ventily tak, že tento požadavek nemusí být splněn. Nedokáže-li výrobce ventilů zaručit výše uvedené požadavky, není jejich instalace na zařízení vhodná a pokud k ní došlo, není zařízení provozováno bezpečným způsobem.

Výrobce pojistných ventilů kompenzátorů objemu pro Jadernou elektrárnu Temelín firma Sempell je kvalifikoval na proudění páry a parovodní směsi v akreditované zkušebně KWU Siemens na tlak 17 MPa. Informace, které jsme získali od Státního úřadu pro jadernou bezpečnost však uvádí, že na obou výrobních blocích JETE jsou tyto ventily nastaveny na hodnoty otevíracího tlaku 17,7 MPa a 18,1 MPa s neurčitostí v nastavení 0,2 MPa. Tedy na tlak vyšší, než na který jsou kvalifikovány výrobcem. Hrozí tak jejich poškození a ztráta funkčnosti.

Mezinárodní agentura pro atomovou energii zjistila tento bezpečnostní problém již v roce 1996 a upozornila na nutnost jeho odstranění. Provozovatel JE Temelín, společnost ČEZ, téhož roku v odpovědi

agentuře uvedl, že problém je vyřešený. Stejně stanovisko uvedl SÚJB v Národní zprávě určené pro Úmluvu o jaderné bezpečnosti v roce 2004. Realita tomu neodpovídá.

ČEZ se rád chlubí, jak JE Temelín splňuje požadavky mezinárodních inspekcí. Na příkladu pojistných ventilů se však ukazuje, že to nemusí být pravda a že některé nedostatky přetrvávají. Obrátili jsme se s Jihočeskými matkami dopisem na Mezinárodní agenturu pro atomovou energii, ve kterém její pracovníky upozorňujeme na zjištěný rozpor a žádáme je o stanovisko. Zároveň jsme na tyto nedostatky dodatečně upozornili pracovníky stavebního úřadu, který rozhoduje o kolaudaci.

Krajský úřad v Českých Budějovicích v současné době rozhoduje o vydání kolaudačního rozhodnutí na oba bloky jihočeské jaderné elektrárny. Na V kolaudačním řízení, ve kterém se má posuzovat soulad stavby a technologie, by se stavební úřad měl těmito problémy zabývat. Novinářům na tiskové konferenci jsme tentokrát problém přiblížili pomocí loutkového divadla s ponorkou ČEZkého námořnictva jménem Temelín.

Ze společné tiskové zprávy Cally a Jihočeských matek Edvard Sequens

Čisto a teplo s novým zákonem

Ekologické organizace uvítaly, že ČSSD navrhla novým zákonem podpořit výrobu tepla z čistých, obnovitelných zdrojů. Dobrá legislativa může znamenat důležitou podporu pro bioenergetiku – především domácí kotle a vytopny na biomasu – nebo solární kolektory na střechách českých domů. Hnutí DUHA a Calla budou v Poslanecké sněmovně prosazovat doplnění některých dodatečných klauzulí, které by zvýšily efektivnost zákona, a úpravy předloženého návrhu. Zákon schválený v loňském roce podpořil výrobu elektřiny z obnovitelných zdrojů. Ovšem možnosti čisté výroby tepla jsou podle oficiálních propočtů u nás asi trojnásobně větší. Podpora výroby tepla z obnovitelných zdrojů by pomohla rozvíjet odvětví, které u nás zatím zaostává. Vytvoří tisíce pracovních míst především v zemědělství a high-tech výrobě solárních kolektorů. Výroba tepla je dnes u nás z více než 60 procent zajišťována z uhlí a souvisí s narůstajícím znečištěním ovzduší. Zákon proto také pomůže snížit exhalace oxidu uhličitého a zajistí spolehlivé vytápění či teplou vodu pro tisíce domácností. Solární kolektory a kotle na biomasu by se mohly stát stejnou samozřejmostí jako třeba v Německu.



Podle společné tiskové zprávy s Hnutím DUHA Edvard Sequens

Elektrárna špiní skoro tolik jako všechna auta



Největší uhelný zdroj ČEZ – elektrárny Prunéřov – vypouští jen o několik procent méně oxidu uhličitého než všechna česká osobní auta dohromady. Elektrárny Prunéřov v roce 2005 vypustily 8,12 milionu tun oxidu uhličitého. Exhalace z osobní automobilové dopravy za rok 2005 dosud nebyly zveřejněny, ale v roce 2004 činily 8,87 milionu tun: to by byl rozdíl 8,5 %. Ukázal to přehled emisí z průmyslových provozů, který zveřejnilo ministerstvo životního prostředí v Integrovaném registru znečištění: www.irz.cz.

Česká republika patří se 12 tunami na obyvatele a rok mezi evropské rekordmany v exhalacích oxidu uhličitého. Zdaleka nejvíce znečištění do vzduchu chrlí obstarožní uhelné elektrárny, které tvoří třináct ze dvaceti největších producentů oxidu uhličitého, viz tabulka. Ovšem některé další průmyslové provozy, hlavně hutě a chemičky, si s nimi nezádají. Vláda se musí tímto problémem začít zabývat a energetické společnosti motivovat k instalaci moderních, efektivnějších technologií. První příležitostí je národní plán pro druhé kolo obchodování s emisemi, který ministři budou schvalovat ještě na podzim. Vláda v něm musí po elektrárnách a dalším těžkém průmyslu požadovat snížení vysokých exhalací. Jako první krok by postačovalo několik procent, Duha prosazuje 6 %) aby se rozvíjely čisté investice. Hnutí DUHA nedávno vydalo podrobnou studii o hlavních českých zdrojích oxidu uhličitého (Kompletní studii lze stáhnout na www.hnutiduha.cz/publikace/infolisty/pdf/fosilni_faktor.pdf). Analýza zároveň doporučuje, jak by šlo znečištění omezit.

Podle tiskové zprávy Hnutí DUHA upravil Edvard Sequens

Žebříček dvaceti největších znečišťovatelů

Zdroj	Miliony tun CO ₂	Provozovatel
elektrárna Prunéřov	8,12	ČEZ
elektrárna Počerady	6,67	ČEZ
elektrárna Tušimice	5,12	ČEZ
Mittal Steel Ostrava	4,86	Mittal Steel
paroplynový cyklus Vřesová	4,50	Sokolovská uhelná
Chemopetrol	4,33	Unipetrol
elektrárny Mělník 2, 3	3,29	ČEZ
elektrárna Chvaletice	2,68	ČEZ
elektrárna Opatovice	2,58	International Power
Třinecké železářny	2,39	Moravia Steel – Třinecké železářny
elektrárna Mělník 1	2,27	Pražská teplárenská
elektrárna Dětmarovice	2,26	ČEZ
elektrárna Ledvice	1,98	ČEZ
Vysoké pece Ostrava	1,87	Mittal Steel
Energetika Třinec	1,67	Moravia Steel – Třinecké železářny
elektrárna Kladno	1,60	ECK Generating
elektrárna Tisová	1,48	ČEZ
PJ Komořany	1,41	United Energy
papírny Štětí	1,37	Mondi
elektrárna Třebovice	1,27	Dalkia

Den bez aut se vydařil

Hlavní českobudějovická akce k letošnímu Dni bez aut proběhla opět za účasti Cally na náměstí Přemysla Otakara II. v pátek 22. 9. Spolu s Rosou jsme připravili mapu města, do níž kolemjdoucí zapichovali připravené očíslované vlaječky a na vedle stojící flipchart popisovali dopravní problémy, které v označeném místě pocítují. Mapa měla mezi lidmi velký úspěch – doufejme, že tomu tak bude i u zastupitelů, kterým ji představitelé magistrátu předají jako vzkaz od občanů. Snad tato akce napomůže k řešení ožehavých dopravních problémů a další realizovaná opatření prospějí zejména pěším a cyklistům...

Na náměstí bylo dopoledne připraveno mnoho atrakcí pro děti, odpoledne se přítomné organizace zaměřily spíše na informační servis pro dospělé – o dopravní statistiky, které jsme měli na stánku k nahlédnutí (počet nehod, zraněných a mrtvých) bohužel nebyl příliš velký zájem – přitom nebylo jednoduché je získat. Příjemnou atmosféru vytvářely kapely na pódiu (např. Bonsai č. 3, která též hrála na oslavě 15 let Cally) a občas i poněkud upovídaný moderátor. Program zakončila cyklojízda, které se zúčastnilo asi 30 lidí. Návštěvnost byla standardní, i když to chvílemi v centru vypadalo jako po vymření – hodně lidí asi jezdí na náměstí autem, a když to nejde, jedou někam jinam...



Petr Drahoš

Předvolební nostalgie

Komunální volby jsou za dveřmi a na dveře voličů klepou lídři politických stran i nezávislí kandidáti. Voliči se mají rozhodnout, komu dají důvěru, do kterých rukou vloží na pár let svůj život. Ono totiž nejde jenom o oštěpané fráze a politická křesla na radnici. Já jsem si to znovu uvědomil při posledním jednání městského zastupitelstva v Lišově, tedy opravdu posledním v tomto volebním období. Nezájem, pasivní zvedání rukou a ignorování námitek veřejnosti mne děsí, ale to neznamená, že nepůjdu volit. Půjdu a předvolební guláš se snažím ochutit alespoň trochou zeleného koření, které usypávám.

V Lišově jsem se narodil, více jak padesát let zde žiji a rád bych zde žil i nadále. K tomu mi ovšem kromě materiálních podmínek chybí jistota, že budu žít ve zdravém městě. Nemusí přitom jít o obavy z ekologické katastrofy ohrožující bezprostředně lidské zdraví i životy (ostatně i to jsme okusili na vlastní kůži v případě požáru Jitony a skládky). Bohužel většina občanů je k problémům životního prostředí, tolik souvisejícím se zdravým městem, lhostejná a má jiné priority. Navíc člověk si problémy životního prostředí uvědomuje až v případě přímého ohrožení zdraví, bezpečnosti či majetku. Teprve s odstupem doby, kdy se stáváme pamětníky, si uvědomujeme, že ne vždy byly ulice v Lišově tak nebezpečné; myslím tím nejen narůstající automobilovou dopravu vedenou přes město, ale i výkon policie. Nehodlám se nostalgicky vracet do doby četníka Lexy a koňských potahů, ale někdy mi ten pěší policista a tichá hlavní ulice, kde se chodec nemusí vyhýbat kamionům, chybí.

S útlumem zemědělské výroby, projevujícím se nejen chátrajícím areálem bývalého JZD Svornost, ale také plevelem zarůstajícími pozemky, si uvědomuji význam rčení o zdravém selském rozumu. Také proti němu, a nejen v rozporu s přírodou, je odvodňování kopců a mokřých luk, regulace potoků a vybetonování jejich koryt. Pozemky, které se takto získaly, jsou draze vykoupeny.

Přírodu vnímáme i z hlediska estetického. Pohled na čistý rybník, rozkvetlou louku, zdravý les, ale i pěknou stavbu, nás naplní uspokojením. Ale v Lišově – tak jako mnohde jinde – k takovému pocitu bohužel není mnoho důvodů. Ve jménu podnikání a zvyšování materiální životní úrovně pokračujeme mnohdy v budování megalomanských staveb, které svým vzhledem a nevhodným umístěním hyzdí město. Oč citlivěji přistupovali naši předkové ke stavbě špitálu, pivovaru, kostela či fary... Oč více si vážili svého životního prostředí a chránili je a to neměli o ekologii ani zdání. Město bude zdravé, pokud v něm budou žít šťastní a spokojení obyvatelé. K naplnění tohoto cíle je třeba nejen dobré vůle a ochoty nás všech, ale i těch, kteří město spravují. Přál bych si, aby se naši zastupitelé oprostili od politických manýrů svých stran a chovali se jako občané, kteří se tu narodili, žijí zde a chtějí pro město a jeho obyvatele obětovat část svého života. K tomu je nezbytné, aby občanům naslouchali a naopak aby se občané zajímali o život i dění ve svém městě.

Vladimír Molek

Skládka v Lišově ukazuje svou pravou tvář

V době, kdy společnost A.S.A. České Budějovice, s.r.o., usiluje o další rozšíření skládky komunálních odpadů v Lišově, ukazuje tato „milionová skládka“ svou pravou tvář. Provoz skládky je všeobecně spojen se zvýšeným požárním rizikem – zahořením odpadů. V Lišově se ale tato situace opakuje a v krátké době zde hoří již podruhé. Na rozdíl od občanů, kteří jsou touto situací znepokojeni, většinu zastupitelů nechává skládka v klidu. To ukazuje i poslední jednání zastupitelstva, kde byla aktuální informace o skládce zařazena až na základě stížnosti občanů do „různého“. Lišovská radnice spoléhá na závěry posouzení vlivu skládky na životní prostředí a ukončením skládkování by se nerada „loučila“ s jistým zdrojem financí do městské pokladny. Jak je ale zřejmé z názoru občanů (v roce 2000 podepsalo 600 občanů petici proti rozšíření skládky) i ze současného provozu skládky, rizika umístění a provozu skládky nejsou zanedbatelná.

Proč skládka hoří? Odpověď na tuto otázku je nutno hledat v provozním řádu skládky, který v roce 2004 schválil v rámci vydaného rozhodnutí o tzv. integrovaném povolení Odbor životního prostředí, zemědělství a lesnictví Krajského úřadu Jihočeského kraje. Dle tohoto rozhodnutí lze na skládku ukládat cca 280 druhů odpadu. To samo o sobě při nedostatečném překrývání odpadů, jejich hutnění a hlavně netřídění může být prvotní příčinou zahoření skládky. Příslušný zákon o odpadech přitom uvádí, že na skládky je přitom zakázáno ukládat odpady, které mohou mít při svém vzájemném smísení negativní vliv na životní prostředí, a odpady neupravené. Provozní řád musí zajišťovat, že skládka hořet nebude! Pokud se tak stane, měla by být neprodleně nalezena a odstraněna příčina. Pokud zde hoří opakovaně, existují pouze dvě možnosti: buď byl porušen provozní řád, nebo tento provozní řád nesplňuje zákonem stanovené a pro všechny platné základní podmínky. Požár, trvající týden, je sice uhašen, ale... Občané mají právo na informace a rozhodování o osudu skládky, ovšem za obec bude pravděpodobně, pokud se razantně nezmění složení městského



zastupitelstva, rozhodovat pouze několik málo zastupitelů. A ti, pokud budou pokračovat ve stopách svých předchůdců, si ze skládky za humny nedělají vrásky. Vždyť jsou to jisté tři miliony do městské pokladny.

Zdroje o stavu životního prostředí uvádějí, že 8% škodlivých rakovinotvorných dioxinů mají na svědomí požáry skládek. Vlivem nedokonalého spalování směsného odpadu (PVC, nábytek, nápojové kartony, plasty, koberce, polystyren) unikají do ovzduší i další jedovaté látky (fosgen, ftaláty, těžké kovy, oxidy síry, oxid uhelnatý, čpavek). Jejich měření však není prováděno a hasičský záchranný sbor provádí měření pouze ve vztahu k bezpečnosti práce zasahujících

požárníků. Sdružení Calla, které vystupuje proti rozšíření skládky, se proto ptá: Proč má být dále prodlužována životnost skládky, která ohrožuje životní prostředí? A tuto otázku, spolu s dalšími, klademe Oblastnímu inspektorátu České inspekce životního prostředí, kam jsme podali podnět k šetření. Pozadu nezůstala ani A.S.A.: po narážkách na to, že skládku „někdo“ úmyslně zapálil, aby ubylo odpadu, a tím bylo umožněno další skládkování, podala trestní ohlášení na neznámého pachatele. Otázkou je, zda šetření ukáže skutečný důvod i příčinu požáru a jaké závěry z toho vyplynou pro současně probíhající proces EIA.

Vladimír Molek

Na tý louce zelený

Známa písnička může klidně pokračovat, a to i v případě „zelený louky“ u Mazelovské hájenky. Tu koupil před několika lety spolu s několika hektary pozemků zahradník z Prahy s cílem opravit chátrající hájenku na pokraji Velechvínského polesí, založit zde školku lesních dřevin a věnovat se myslivosti ve vlastní honitbě. Na rozdíl od některých podnikatelů majících obdobné „panské sny“ dovedl své představy do konce, aniž by se zpronevěřil přírodě. Citlivě opravená hájenka neztrácí nic ze svého dřívějšího kouzla, pěstební plochy lesních dřevin nehyzdí fóliovníky a půda není bičována herbicidy. Majitel spolupracuje s obcí Mazelovem a pomáhá při úpravě veřejných prostranství. Lokalita se nachází nedaleko hranic CHKO Třeboňsko a vše by bylo v pořádku, kdyby....

U hájenky jsou na pokraji rozsáhlého lesního komplexu Velechvínského polesí dvě louky. Na jedné, s rybníčkem, se každoročně suší voňavé seno pro zimní přikrmování zvěře. Na druhé se tak dělo také do doby, než majitel hájenky zjistil, že nepatří k pozemkům, které koupil s hájenkou a že o jejím osudu bude rozhodovat někdo jiný a úplně jinak. Známa firma Ma... z Českých Budějovic má dobré kontakty i znalosti o volných pozemcích, a tak jeden z jejích majitelů louku koupil. Ne proto, aby zde sušil seno pro zvěř, ale aby výhodně pozemek zpeněžil. A tak se na odboru životního prostředí magistrátu města Českých Budějovic objevila žádost o vydání souhlasu se stavbou tří rodinných domů. V místě, které nemá komunikační napojení, přípojku vody, kanalizace ani elektřiny, se bez uzardění a zpracovaného územního plánu chystá stavba. Pochopitelně, že tento záměr odporuje nejen krajinnému rázu, ale i zdravému rozumu. Nicméně vidina tří rodinných sídel s oplocením, bazénem a kurtem otevírá dveře.

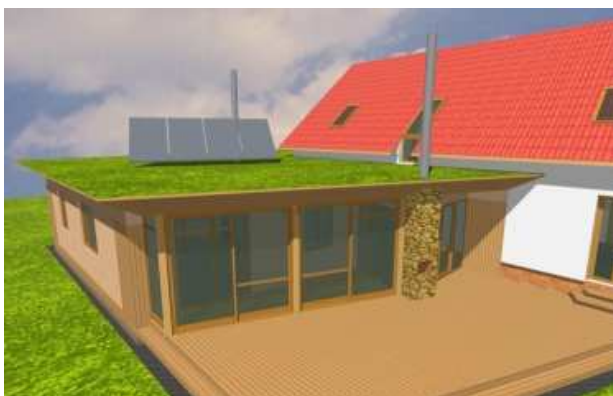
Naštěstí „pan zahradník“ se spojil se sdružením Calla. Negativní stanovisko podané při správním řízení, zdravý selský rozum ani výklad metodiky o hodnocení krajinného rázu však úředníci magistrátu nepřesvědčili. Bez mrknutí oka vydala souhlasné stanovisko – ovšem s tím, že přeci jenom dojde k narušení krajinného rázu, a proto je nutno zohlednit barevnost fasád při začlenění staveb do krajiny! Calla se pochopitelně proti tomuto rozhodnutí odvolala a magistrátní rozhodnutí „shodila“ odborným posudkem architekta Stanislava Kováře. Ten nepopírá, že by zde mohla stát stavba, ale dané lokalitě musí odpovídat nejen její architektonické ztvárnění, ale hlavně funkční využití. Posudek je tedy blízký stanovisku Cally o nezastavitelnosti území. Ostatně tento psotoj je potvrzen i posudkem od Agentury ochrany přírody, který si nechal v průběhu odvolacího řízení zpracovat Krajský úřad Jihočeského kraje.

Kauza by mohla mít šťastný konec, kdyby napadené rozhodnutí nemělo procesní chyby, kvůli kterým jej odvolací orgán sice zrušil, ale vrátil k novému projednání. Takže „na tý louce zelený“ se sice ještě pasou jeleni, ale její osud není zdaleka vyřešený. „Pan zahradník“ je připraven louku od „pana mocného“ odkoupit, a nadále zde sušit seno a těšit se z klidu. Otázka je, za jakou cenu je ochoten „pan mocný“ slevit ze svých požadavků a uznat porážku. Rozhodující slovo, i když si to nechce připustit, bude mít v novém řízení opět

odbor ochrany životního prostředí Magistrátu města České Budějovice, který by se měl pod vlivem dvou odborných posudků „pochlápít“ a vyslovit formou správního rozhodnutí ono kouzelné, ale bohužel málo používané slůvko NESOUHLASÍ.

Vladimír Molek

Jihočeský slamák



Před časem jste se zde mohli dočíst o návštěvě slaměného pasivního domu v Rakousku. Po ledenické vlaštovce by dalším přírůstkem do slaměné rodiny na jihu Čech mohla být rozestavěná přístavba rodinného domu pana Kouby ve Lčovicích nedaleko Vimperka, jejíž autorem je Ing. Arch. Aleš Brotánek. Hlavní část přístavby tvoří lehká dřevěná konstrukce založená na pilotech nad terénem, v podlaze je 30 cm izolace z minerální vaty, stěny a střecha jsou zatepleny balíky slámy o tloušťce 38 cm. K větrání, vytápění a chlazení celého objektu budou sloužit rekuperační jednotky. Pro dohřívání vzduchu v rekuperačních jednotkách

a pro zajištění teplé vody je v objektu instalována akumulací nádrž na 1000 litrů která bude v letním období ohřívána solárními kolektory a v zimě z malých krbových kamen umístěných v největší místnosti. Do budoucna se ještě počítá s využíváním dešťové vody, s kořenovou čističkou odpadních vod a s fotovoltaickými panely na výrobu elektřiny ze slunečního záření.

Edvard Sequens

Calla pokračuje s projekty na ochranu přírody



Calla může pokračovat ve své dlouhodobé činnosti v ochraně přírody Jihočeského kraje díky grantu financovanému z programu Transition Facility Evropské unie, který administruje Nadace rozvoje občanské společnosti. V tomto grantovém programu se jedná již o druhý podpořený projekt Cally, takže můžeme na předchozí práci plynule navázat.

Důležitou součástí projektu se stane opět účast ve správních řízeních, procesech EIA a projednávání územně plánovací dokumentace a pomoc dalším občanským sdružením, kde můžeme využít dlouholetých zkušeností. Mimořádný význam bude mít v nejbližší době oponentování záměrů, které by mohly poškodit mimořádně cenné ekosystémy vojenského prostoru Boletice, o jehož lesních porostech vznikne nová skládačka. Projekt také počítá s pokračováním poradenské činnosti Cally v oblasti ochrany přírody, která bude zaměřena na veřejnost i občanská sdružení.

Další část nového projektu rozvíjí dosavadní aktivity Cally v ochraně přírodovědně cenných pískoven. Kromě veřejnosti, úředníků, občanských sdružení a zainteresovaných firem chceme tentokrát oslovit i pracovníky v ekologické výchově a vzdělávání a ukázat jim možnosti využití pískoven v této oblasti. Mimo jiné počítáme s vydáním souboru informačních listů o pískovnách, který téma metodicky zpracuje, a s exkurzí do vybrané pískovny. Na ekovýchovné části projektu se podílí Centrum ekologické a globální výchovy Cassiopeia.

O průběhu projektu a vašich možnostech, jak se do něj zapojit, vás budeme informovat v Ďáblíku i na webových stránkách Cally.

Klára a Jiří Řehouňkovi

Praktický kurz solárního ohřevu



Rozmach využití sluneční energie pro ohřev vody a přitápění je v dnešní době neustálého zdražování elektřiny a fosilních paliv více než aktuální. Sdružení Calla proto ve spolupráci s rakouským institutem Arsenal research v rámci projektu CER² připravilo na **8. až 9. listopadu 2006 v Českých Budějovicích** dvoudenní **Praktický kurz solárního ohřevu**. Kurz je určen především k proškolení instalatérů a topenářů, kteří zvažují přidat v nabídce svým zákazníkům montáž solárních systémů. Zároveň může být přínosný i pro poradce, kteří by chtěli porozumět funkci solárních systémů pro ohřev vody.

Na úvod kurzu proběhne jeho teoretická část, která představí různé solární systémy a jejich rozsah použití včetně o požadavků na tepelnou energii v budovách. Na ilustračním materiálu naučí práci se zákazníky, zodpoví často kladené otázky o solární energii a naučí zpracovat konkrétní obchodní nabídku na instalaci solárního ohřevu. Praktická část naučí bezpečnost práce a ukáže jednotlivé metody instalací slunečních kolektorů včetně potřebných materiálů a nástrojů. Součástí kurzu je i výuka o revizi a údržbě spolu s osvětlením nejčastějších chyb při instalování solárních systémů.

Kurzem Vás povedou rakouští lektori Friedrich Brandstetter a Alfred Schmuck, kteří jsou zkušenými experty na poli využívání sluneční energie k ohřevu. Překlad bude zajištěn. Omezený počet účastníků kurzu na 15 zajistí prostor pro individuální konzultace Vašich dotazů.

Cena kurzu je 1000 Kč a zahrnuje 1x skriptum o solárním ohřevu a občerstvení na kurzu. Pokud Vás nabídka účasti na kurzu zaujala, ozvěte se prosím na níže uvedené kontakty **do 31.10. 2006**.

Hana Gabrielová, hana.gabrielova@calla.cz

Rosa poradí, čím natírat

Ekologická poradna Rosy vydala nový letáček, který pomůže s orientací v nabídce barev a laků a poradí s výběrem nátěru šetrnějšího k životnímu prostředí a lidskému zdraví. Leták též nabízí průřez nabídkou nátěrových hmot včetně všech produktů pyšnicích se označením „Ekologicky šetrný výrobek“. Spotřebitel v letáku najde důležité informace o vlivu nátěrových hmot na životní prostředí a lidské zdraví, které by měl při jejich nákupu brát v úvahu. Všechno důležité lze totiž vyčíst přímo z jejich obalu. Kromě odstínu, ředidla a povrchu, na který je nátěr určen, je zde uveden i návod k použití a tzv. R-věty a S-věty, udávající rizikovitost výrobku a zásady bezpečného zacházení.

Většina nátěrových hmot obsahuje značné množství škodlivých látek. Jejich neblahý vliv na životní prostředí i lidské zdraví se projevuje už při výrobě, použití i při jejich likvidaci. Největší riziko je spojeno s organickými (syntetickými) rozpouštědly, které tvoří 40-60% hmotnosti většiny přípravků. Např. při roční spotřebě kolem 100 tis. tun nátěrových hmot v České republice unikne do ovzduší přibližně 50 tis. tun organických rozpouštědel.

Z hlediska vlivu na životního prostředí a lidské zdraví je žádoucí používat, prostředky ředitelné vodou, které obsahují méně škodlivin, zejména těžkých organických látek. Jejich nabídka je bohatá a zahrnuje nátěrové hmoty na širokou škálu povrchů. Z hlediska domácího prostředí jsou nejméně závadné výrobky mající atest pro použití na hračky a pro styk s potravinami. Dobrým a spolehlivým vodítkem je ekoznačka „Ekologicky šetrný výrobek“. „Nátěrové hmoty šetrnější k životnímu prostředí jsou sice o něco dražší, ale musíme se rozhodnout, co je pro nás důležitější: naše zdraví a čisté životní prostředí nebo pár zrovna ušetřených korun?“, říká poradce Rosy Pavel Hrubý.

Leták byl vytvořen s podporou Ministerstva průmyslu a obchodu ČR a Evropského sociálního fondu v ČR. Leták je možné si objednat na adrese Rosy (Senovážné nám. 9, 370 01 České Budějovice), telefonicky na čísle 387 432 030 nebo e-mailem na adrese kancelar@rosa.ecn.cz. Jsou k mání i osobně v poradně Rosy tamtéž.

Pavel Hrubý, Rosa

Pozvánky na akce

Zelený čtvrtek:

„Pískovny za humny“

Pískovny jako přínos pro krajinu? Ptáci, kteří si hrabou nory.

Rostliny, které požírají živočichy. A nejen to.....

S ornitologem **Petrem Henebergem**, botaničkou **Klárrou Řehounekovou**
a zoologem **Jiřím Řehounekem**.

Čtvrtek 19. října 2006 od 17 hodin v galerii Měsíc ve dne, Nová ul.3, České Budějovice.

Více informací:

ROSA – společnost pro ekologické informace a aktivity, Nádražní 55,

České Budějovice, tel.: 387 432 030, rosa@ecn.cz, <http://rosa.ecn.cz/>

Calla – Sdružení pro záchranu prostředí, Fráni Šrámka 35,

České Budějovice, tel.: 387 310 166, calla@calla.cz, www.calla.cz/

Příště: 16. 11. – O přehradách a vodních nádržích

Beseda je součástí aktivit Krajské sítě environmentálních center 

a je podpořena z prostředků evropského sociálního fondu v ČR a Ministerstva životního prostředí.

RYSÍ HLÍDKY

I letošní podzim a zimu bude **Hnutí DUHA** organizovat tzv. rysí hlídky - dobrovolné strážce, které hledají na Šumavě pobytové stopy rysa ostrovida a svou přítomností v terénu se snaží odradit pytláky od jejich ilegálního lovu.

Zveme Vás na úvodní školení, které bude **20 - 22. října ve Volarech**.

Na školení se účastníci dozvědí podrobnosti o ochraně rysa ostrovida, jak rozeznávat jeho stopy a další pobytová znamení, jak odlévat stopy, jak budou rysí hlídky organizovány atd., to vše včetně zácviku v terénu.

Naléhavě také hledáme regionální koordinátory rysích hlídek, kteří by nám pomáhali vést terénní pochůzky. Chceme letos rozšířit oblast působení rysích hlídek.

Jaromír Bláha, vedoucí programu Lesy

Hnutí DUHA (Friends of the Earth Czech Republic)

A: Lublanská 18, 120 00 Praha 2

T: 2 22513859, 731 463929 (mobil); F: 2 22518319

E: jaromir.blaha@hnutiduha.cz, www.hnutiduha.cz, www.sedmagerace.cz

BOLETICE

Do konce října ještě potrvá výstava **Příroda Boletic** v Muzeu Národního parku a CHKO Šumava na Zámku ve **Vimperku**.

31. října se od **10 hodin** koná v zasedačce odboru životního prostředí **Krajského úřadu** Jihočeského kraje seminář „**Občanské sdružení a správní řízení**“. Na praktické aplikaci zákonů zde bude **Calla** a **Ekologický právní servis** spolu se sdružením **Jihočeský Habr** prezentovat „vítěznou“ **kauzu kravína Habří v CHKO Blanský les**.

Ekologická poradna sdružení Calla – poradenství pro Vás

Mimo běžná témata ekologické poradny u nás můžete hledat pomoc ve dvou oblastech, na které se specializujeme:

Ochrana přírody a krajiny - metodická i právní pomoc občanům, obcím a občanským aktivitám při rozhodování o stavbách a činnostech ovlivňujících životní prostředí, zapojování veřejnosti do procesů posuzování vlivů staveb na životní prostředí, využívání zákonů o poskytování informací, zakládání občanských sdružení, organizování občanských aktivit, zprostředkování posudků.

Za tuto oblast poradny odpovídá Vladimír Molek, dosažitelný na telefonu 387 311 381, v době nepřítomnosti možno využít druhé tel. linky 387 310 166, která slouží zároveň jako záznamník a fax, e-mail: vladimir.molek@calla.cz

Trvale udržitelná energetika - poradenství občanům, obcím i občanským sdružením v oboru obnovitelných zdrojů energie, jejich možnostech, dostupnosti, podporách pro realizaci, legislativě apod. Poradna spotřebitelům elektřiny při jejich problémech s distributory. Právní a všestranná informační pomoc obcím, u nichž by mohlo být vybudováno konečné úložiště vysoceradioaktivních odpadů, archiv informací k jaderné energetice.

Pro odpovědi z oblasti energetiky se obraťte na Edvarda Sequense na telefon (se záznamníkem i faxem): 387 310 166, e-mail: edvard.sequens@calla.cz.

Poradenské hodiny pro veřejnost v kanceláři sdružení - Fráni Šrámka 35, České Budějovice:

Pondělí – 9 až 13 hodin (především energetika)

Úterý – 13 až 17 hodin (především všeobecné poradenství)

Středa - 9 až 13 hodin (především ochrana přírody a krajiny)

Osobní návštěva mimo poradenské hodiny je možná po předchozí domluvě.

Využijte poradenství pomocí e-mailu: calla@calla.cz.

Písemné spojení: Calla, P.O. BOX 223, 370 04 České Budějovice.

Ekologické poradenství je podpořeno z prostředků evropského sociálního fondu a Ministerstva životního prostředí v rámci projektu jihočeské sítě environmentálních center KRASEC.

Zpravodaj Ďáblík vydává:



Calla - Sdružení pro záchranu prostředí

Naše adresa: P. O. BOX 223 370 04 České Budějovice

Telefon a fax: 387 310 166

E-mail: calla@calla.cz

Naše konto: 3202800 – 544 / 0600 GE Money Bank, pob. České Budějovice

IČO: 62536761

Sídlo: Fráni Šrámka 35, České Budějovice

Telefon: 387 311 381

Internet: <http://www.calla.cz/>

Starší čísla občasníku Ďáblík najdete na stránkách sdružení Calla.

Uzávěrka dalšího čísla je 29. října 2006.

» Nechcete-li dostávat tento zpravodaj, napište nám a my Vás okamžitě vyřadíme z adresáře. «

» Chcete-li se přihlásit k jeho pravidelnému odběru, pište na dablik.calla@centrum.cz «