



Milí čtenáři,

„přežila 115 zim, Zimolu už nepřežije“ – tímto sloganem vyprovázají obyvatelé Netolic do nebytí svou železnici, která přes Dívčice na hlavní plzeňské trati spojuje jejich město především s Českými Budějovicemi, ale v předjaří 2011 má být zrušena. Návrh podala Správa železniční dopravní cesty v patrném srozumění s Jihočeským krajem: souhlasí nejen Jiří Zimola (ČSSD; nejoblíbenější český hejtmán – sic!), ale i jeho podřízení, z nichž se mediální obhajoby likvidace trati ujal Martin Kuba (ODS). Argumentuje tím, že kraj doplácí na ujetý železniční kilometr 112 korun, zatímco na autobusový jen 25 Kč. O tom, že se tu srovnávají jabka s hruškami (autobusová doprava přispívá k budování i údržbě silnic mnohem méně, než musejí přispívat železnice k provozu tratí), jsme již kdysi na tomto místě psali. Podívejme se tedy na další Kubův argument: ve vláčku prý zpravidla sedí jen zhruba šest lidí. Že by Netoličtí na svůj vlak tolik nevražili? Leccos prozradí pohled do jízdního řádu. Představte si, že jste třeba studentik/studentice z Netolic a dojíždíte denně do některé českobudějovické střední školy. Jediný(!) ranní vlak odjíždí v 6:13, třináct kilometrů do Dívčic urazí za 19 minut, ale pak musíte půl hodiny čekat na přípoj do ČB, kde jste až před půl osmou (v Dívčicích sice plynule navazuje vlak opačným směrem do Protivína a Strakonice, ale hlavní zájem potenciálních cestujících jasně směřuje na druhou stranu). Pro zaměstnance pracující v krajském městě od sedmi (a také někteří studenti jezdí do školy na sedmou) nenabízejí České dráhy z Netolic už vůbec nic; další vlak jede až v devět (mimořádně, tady je návaznost perfektní a do Budějek dorazíte již za necelou hodku, což je srovnatelné se 40 minutami, jež potřebuje autobus). Zpátky je to podobné: vlak odjíždí z Českých Budějovic ve 14:01 (a v Netolicích jste skvěle ve 14:58), ale ne každý školák to stihne, když mu škola končí v půl druhé; na další vlak má šanci až ve čtyři. Otázka je nasnadě: proč kraj a ČD nezkusí nejdříve vyladit grafikon osobní přepravy, případně přidat spoj? (A co takhle jednu, třeba jen sezonní regionovku bez přestupování? Zejména o víkendech by to milovníci zámku Kratochvíle nebo netolického archeoparku uvítali.) Obávám se však, že stejně nabíledni je i odpověď. V blízkosti netolického nádraží vznikla místní (zatím mini) průmyslová zóna (ovšemže napojená na kamionovou dopravu); až budou koleje vytrhány a drážní pozemky skoupí developeri pro další sklady a výrobní haly, dozvíme se, kdo měl zájem na zrušení železnice do města, o němž se zmiňuje již Kosmova kronika a které po staletí patřilo k významným bodům na mapě jižních Čech.

V tomto sněžném počátku zimy si můžete přečíst několik článků o stromech (včetně připomenutí naší fotosoutěže), ptácích i krmítkách, máme pro vás výsledky další z pravidelných šumavských anket, a pokud vás zaujaly listopadové blokády jaderného transportu v Německu, jistě si přečtete i náš článek o situaci s účastí veřejnosti při vyhledávání úložišť radioaktivních odpadů. Nezapomeňte ani na pozvánky (seminář o biozahradách, ZČ již 16. 12. o elektroodpadu atd.). Calla vám přeje zelené a bílé, ale hlavně klidné a milé Vánoce a dobrý start do nového roku.

Tomáš Malina



Adoptujte břehuli!

Calla rozjíždí nový projekt pod názvem „Adoptujte břehuli!“, který si klade za cíl udržet péči o hnízdiště tohoto ohroženého ptačího druhu v jižních Čechách. Protože grantové možnosti pro opakované zásahy na podporu břehulí jsou omezené, rozhodli jsme se oslovit s žádostí o podporu širokou veřejnost.

Čtenářům Ďáblíku není třeba břehule ani naše projekty na jejich podporu nijak zvlášť představovat, protože o nich informujeme

průběžně. Naše mnohaleté úsilí vedlo alespoň k tomu, že se zastavil výrazný pokles jihočeské populace. Hned několik z největších jihočeských kolonií dnes závisí na cílené péči člověka o opuštěné těžební prostory nebo na dohodě s těžebními firmami v rámci stávajících dobývacích prostorů.

Péče o stěny přitom není finančně příliš náročná, zato se však musí pravidelně opakovat jednou za rok či za dva roky. Z dosavadní praxe jsme vypočítali, že za tisícikorunu připravíme bydlení průměrně pro 25 párů břehulí, které se budou starat o více než sto mláďat. Úspěšnost zásahů závisí samozřejmě i na faktorech, které neumíme ovlivnit (např. sesuvy hnízdních stěn vlivem přívalových dešťů, úbytek břehulí na migračních trasách a afrických zimovištích apod.).

Bližší informace o projektu získáte také na nové webové stránce www.calla.cz/brehule, kterou právě spouštíme.

Jiří Řehounek

Jak adoptovat břehuli?

Zájemcům o symbolickou břehulí adopci nabízíme čtyři způsoby, jak se do projektu zapojit. Jedná se o jednorázovou finanční podporu, zadání trvalého příkazu na pravidelnou finanční podporu, zapůjčení těžké techniky zdarma a věnování pozemků v přírodovědně cenných pískovnách. Podrobnosti o všech čtyřech formách pomoci se dozvíte na webu www.calla.cz/brehule v rubrice Možnosti podpory, nebo Vám je rádi sdělíme v Calle.

Pokud se rozhodnete pro finanční podporu, obdržíte od nás certifikát adoptivního rodiče, fotografii břehule a materiály o její ochraně. Budeme Vás také informovat o výsledcích našich aktivit v letech, kdy na břehule přispějete. Číslo účtu Cally u GE Money bank České Budějovice je 3202800544/0600, jako variabilní symbol uveďte číslo 35 a do poznámky napište "břehule" a svoje jméno. Všechny budoucí adoptivní rodiče prosíme, aby nám svoje dary ohlásili buď prostřednictvím vyplnění webového formuláře (<http://www.calla.cz/brehule/formular-darci.php>), nebo jiným způsobem. Přispívat můžete samozřejmě i osobně v kanceláři Cally.



Další možností, jak se do projektu zapojit, je šíření informací o něm mezi další zájemce (stačí rozeslat odkaz na výše zmíněný břehulí web) nebo umístění banneru na různé webové stránky. Pokud máte zájem nám pomoci s šířením informací a banneru, nebojte se nás kontaktovat.

Díky podpoře společnosti T – mobile se podařilo pro účely projektu získat mobilní telefon, jehož číslo je 736 424 325. Směřujte na něj prosím veškeré dotazy a připomínky. E-mailové dotazy přijímáme na adrese RehounekJ@seznam.cz. Pokud byste břehulí adopci rádi probrali osobně, nejjistější doba k návštěvě kanceláře Cally je ve čtvrtek v poradenských hodinách od 14 do 17 hodin.

Calla garantuje využití získaných finančních prostředků pouze na projekty ochrany břehulí. Všem adoptivním rodičům předem děkujeme!

Jiří Řehounek

Všechno, co jste chtěli vědět o břehulích, ale báli jste se na to zeptat

O tom, jak jsou břehule ohrožené, jsme už v Ďáblíku pospali stovky jedniček a nul. Dnes bych se však rád zaměřil na zajímavosti, které jsou s životem břehulí spjaté. Rozhodně jich není málo na ptáčka dlouhého 12 centimetrů. Posuďte sami:

* Břehule u nás tráví jen část roku. Na zimu odlétají do tisíce kilometrů vzdálených afrických zimovišť v zemích jižně od Sahary. Na své pouti překonávají Alpy, Středozevní moře a Saharu. Břehule vyvinou na tahu úctyhodnou rychlost. Např. jedinec kroužkovaný 22. 5. 1968 v Tunisku byl už 5. 6. zastížen v Praze – o 1486 km severněji! Na ptáčka dlouhého 12 centimetrů úctyhodný výkon!

* Jako jeden z mála našich ptáků hnízdí břehule v norách, které si samy vyhrabávají. Hnízdní nory bývají necelý metr hluboké, vzácně však mohou měřit i více metrů. Nejdelší zaznamenané nory břehulí byly

nalezeny v otvorech železničního viaduktu v Klenovicích u Soběslavi. Byly používány mnoho let po sobě a jejich délka činila nejméně čtyři metry!

* Břehule jsou „ekosystémoví inženýři“, kteří aktivně přetvářejí svoje životní prostředí. Na jejich kolonie je vázána celá řada dalších druhů, např. ptáci či hmyz sídlící v jejich starých norách. Patří mezi ně např. vrabci, sýkory, konipasové nebo rehkové. Byly dokonce zaznamenány příklady hnízdění některých druhů dravců a sov v erodovaných břehulích norách.

* Na břehulích cizopasí klíště *Ixodes livius*. Tento parazitický roztoč (stejně jako další paraziti) se může ve starých hnízdních stěnách namnožit a snižovat úspěšnost hnízdění. Pravidelná péče o stěny výskyt parazitů omezuje.

* V poslední době se objevila malá hnízdiště břehulí také v různých typech zdí, např. v drenážních trubkách. Ve světě se vyvábí z betonu i umělá hnízdiště pro břehule.

Jiří Řehounek



Projekt „Pískovny pro biodiverzitu“ vrcholí

Kvapem se nám blíží konec roku, v němž Calla pracovala na projektu „Pískovny pro biodiverzitu“. S podporou grantu Ministerstva životního prostředí ČR jsme se zaměřili na různé aspekty ochrany biologické rozmanitosti v pískovnách a okrajově i v jiných těžbou narušených územích.

Podzim byl v rámci zmíněného projektu ve znamení návrhů na ochranu několika přírodovědně zajímavých pískoven. Nakonec jsme navrhli příslušným úřadům registraci významného krajinného prvku v pískovně Nákří a vyhlášení přechodně chráněných ploch v pískovnách Lžín, Hluboká u Borovan („pískovna u Žemličky“) a Nakolice. Ve dvou případech se jedná o významná hnízdiště břehulí, dalšími důvody jsou např. ochrana obojživelníků a mokřadního hmyzu nebo zachování lokalit jako zajímavých příkladů spontánní sukcese (samovolného vývoje) v pískovnách.

Celkový počet návrhů zaokrouhluje na kulatou pětku přechodně chráněná plocha kolem říčky Litavky na Příbramsku, jedno z posledních přirozených hnízdišť břehulí v říčních březích u nás. I posledně jmenovaná lokalita je ovlivněna těžbou, v tomto případě však uranovou.

Všechny návrhy jsme doplnili také zpracováním vhodného ochrannářského managementu (péče o území), na kterém se Calla v některých pískovnách také podílí. O výsledcích této aktivity budeme v Ďáblíku samozřejmě informovat.

Jiří Řehounek, Olga Dvořáková

Vzkaz do Bruselu: český papírový plán pro obnovitelnou energii nestačí

Národní akční plán pro obnovitelné zdroje energie, který v září odeslala vláda do Bruselu, sice papírově počítá s pokrytím více než 13 % české spotřeby energie z obnovitelných zdrojů, chybí v něm však konkrétní opatření, která by umožnila, že se to opravdu stane. Vyplývá to z obsahu připomínek, které Evropské komisi v polovině listopadu zaslalo jedenáct českých nevládních organizací včetně Cally. Experti EU by měli posoudit, zda plán umožňuje realistické dosažení společného cíle.

Ekologické organizace plánu vytýkají zejména že:

- Vůbec nepočítá se zákonem na podporu tepla z obnovitelných zdrojů, kde má Česká republika mnohem více možností než k výrobě zelené elektřiny.
- Uvažuje s tím, že – spolu s novým zákonem o podporovaných zdrojích energie – stanoví roční stropy

pro megawatty z jednotlivých technologií, takže ve výsledku odradí investory špatných i dobrých projektů, solárních, malých vodních elektráren atd.

- Kalkuluje s větší výrobou energie ze dřeva vykáčeného v lesích, která už je na hranici možností, a naopak jen s malým využitím ladem ležící zemědělské půdy k pěstování energetických plodin.
- Namísto takzvané kogenerace – využití paliva k výrobě elektřiny a tepla zároveň – hodlá energetické plodiny ze zemědělství i dřevo z lesů nasměrovat do méně výhodného použití v elektrárnách.
- Namísto cíleného energetického využití kuchyňského odpadu, listí nebo trávy v bioplynových stanicích navrhuje, aby byly spalovány ve spalovnách odpadu společně s kvalitními, recyklovatelnými surovinami.
- Téměř zcela zde chybí jakákoli opatření, která by zajistila přípravu elektrických sítí na přibývání obnovitelných zdrojů a budování takzvaných chytrých sítí.
- Nijak neřeší překážky, které investicím do obnovitelných zdrojů energie staví úřady, především ministerstvo průmyslu a obchodu, ČEPS, Energetický regulační úřad či distribuční společnosti.



Úředníci sice papírově počítají s růstem zelené energetiky, ale naprosto opomněli připravit související opatření, která by umožnila realizaci čistých zdrojů. Plán tak de facto může paradoxně vést k zastavení nového odvětví obnovitelné energetiky. Přitom práce českých inženýrů i dělníků v uplynulých letech ukázala, že zelenými zdroji můžeme dobře čelit dovozu zemního plynu, nebo vysoké spotřebě špinavého uhlí. Plán na příštích deset let rozhodne, zda se této příležitosti Česko chytí, nebo zůstaneme skanzenem Evropy. Brusel by nám měl vrátit plán k doplnění.

*Společnou tiskovou zprávu upravil
Edvard Sequens*

Připomínky nevládních organizací k Národnímu akčnímu plánu České republiky pro energii z obnovitelných zdrojů jsou ke stažení zde: http://www.calla.cz/data/hl_stranka/ostatni/Pripominky%20NAP%20pro%20OZE.pdf

Chytrá energie v Parlamentu

První prosincový den nás zastihl v Poslanecké sněmovně, kde jsme s Hnutím DUHA a Heinrich Böll Stiftung Praha pořádali seminář pod názvem *Chytrá podpora pro čistou energii* aneb *Jak by měl stát vylepšit podporu pro obnovitelné zdroje energie?*. Akce se konala díky záštitě poslance Petra Gazdika, předsedy poslaneckého klubu TOP09 a Starostové a poslance Václava Zemka, stínového ministra životního prostředí z ČSSD.

Přibližně 120 účastníků si vyslechlo prezentace Martina Sedláka z Hnutí DUHA, Pavla Jiráka z Ministerstva průmyslu a obchodu (energetická legislativa v oblasti obnovitelných zdrojů energie), Christiana Nabeho ze společnosti Ecofys, Pavla Douchu, právníka Ekologického právního servisu, dále nyní nezávislého energetického konzultanta Petra Holuba, Františka Smolku, předsedu představenstva České fotovoltaické průmyslové asociace (CZEPHO), Michala Janečka, předsedu České společnosti pro větrnou energii, Richarda Horkého a Pavlínu Volákovou, ze sdružení Biomasa 2010 a řadu dalších diskutujících.

Účastníci semináře se shodli na velkých příležitostech obnovitelných zdrojů. Podle propočtů takzvané Pačesovy komise má Česko potenciál 450 PJ primární energie. Obnovitelná elektřina může do poloviny století dodat cca 50 TWh, tedy 69 % dnešní spotřeby. Zelené zdroje jsou pro Českou republiku šance, jak snížit svou závislost na dovozu paliv, zvýšit bezpečnost dodávek elektřiny a snížit emisí skleníkových plynů a dalšího znečištění. S tím souvisí i závazný cíl 13% pokrytí české energetické spotřeby v roce 2020 z obnovitelných zdrojů, který stanovuje evropská legislativa. Bohužel český závazek je jedním z nejnižších cílů ze všech zemí EU.

Pro využití příležitostí zelené energetiky jsou k dispozici pokročilé a účinné technologie, které se dále rychle rozvíjejí a jejichž investiční náklady klesají. Panelisté uváděli řadu expertních odkazů, podle kterých by větrná elektřina na evropském trhu měla být levnější než uhelná do roku 2015, solární elektřina bude v Evropě konkurenceschopná do deseti až patnácti let.

Ekonomická podpora zelené elektřiny není deformací trhu, ale umožňuje přístup progresivních technologií na trh. Mnohem vyšší podporu dostávají fosilní i jaderné zdroje. Ideálním řešením by proto bylo odstranit všechny veřejné podpory a zpoplatnit externalitu. Větrná, solární, biomasová nebo geotermální energie bude stále levnější, cena ostatních zdrojů neklesá. Nástup emisních povolenek naopak zvýší náklady fosilních zdrojů a rostoucí investiční náklady atomových elektráren prakticky ruší jadernou renesanci.

Máme fungující systém pevných výkupních cen na podporu výroby zelené elektřiny, který je nejvíce rozšířený v Evropě, protože vytváří stabilní prostředí pro investory. „Škobrtnutí“ ve fotovoltaiice vinou nepružnosti české státní správy není chybou dané technologie. Vláda však aktuálně připravuje nový zákon o podporovaných zdrojích energie, který je postaven restriktivně a bude znamenat destabilizaci sektoru zelené energetiky. Přístup vlády je třeba změnit. Dokazuje totiž, že při přípravě nové legislativy zcela chybí koncepční opatření umožňující další růst zelené energetiky, například výroby tepla z obnovitelných zdrojů.

Národní akční plán České republiky pro obnovitelné zdroje stanoví od stolu spočítané roční stropy pro instalovaný výkon, případně výrobu zelené elektřiny, která dostane podporu. Růst čistých zdrojů tak bude uměle regulován podle čísel stanovených úředníky ministerstva průmyslu – bez ohledu na očekávaný progresivní růst účinnosti technologií a na pokles cen investiční náročnosti v zelené energetice.

Růst zejména solární a větrné energetiky není možný bez budování prvků inteligentní sítě umožňující regulaci, zálohování a propojení velkého množství decentralizovaných zdrojů a to nejen v rámci ČR, ale i Evropy. Koncepce pro rozvoj chytrých sítí v České republice zatím chybí, reálné kroky nejsou naplánovány ani v Národním akčním plánu. Evropská unie přitom v rámci Energetické strategie do roku 2020 právě s chytrými sítěmi počítá.

Pro stavbu nových zelených zdrojů u nás existuje řada administrativních i politických překážek, kterých na rozdíl od evropského trendu přibývá. Zmiňme již takřka rok trvající svévolný „stop stav“ ze strany ČSRES k připojování nových větrných, solárních nebo biomasových zdrojů do přenosové sítě. Národní akční plán neobsahuje návrhy na odstranění těchto překážek.

Christian Nabe, manažer společnosti Ecofys pro energetické soustavy a mezinárodní trhy:

„Evropská komise v roce 2011 představí plán razantního snížení emisí skleníkových plynů při výrobě elektřiny. Prakticky bezuhlíkovou energetiku chce mít Evropa do poloviny století. Evropská energetika bude více integrovaná a udržitelná. Těmto požadavkům musí jednotlivé státy i energetické firmy přizpůsobit strategie i investiční plány. Česká republika by se neměla pouštět do protisměru.“

Základní teze a doporučení pro vládní plány:

- Je nezbytné uvědomit si, že na prvním místě je zvýšení energetické efektivity české ekonomiky. Tato účinná opatření na snížení spotřeby mají být vhodně kombinována s možnostmi zelené energetiky.
- Udržet a zkvalitnit stabilní ekonomické prostředí pro elektřinu z čistých zdrojů, která bude mít trend klesajících nákladů na tuto podporu.
- Vytvořit fungující systém podpory výroby tepla obnovitelných zdrojů, u biomasy podporovat jen její



energeticky efektivní využití a podpořit zemědělskou produkci energetických plodin.

- Vytvořit a realizovat koncepci rozvoje chytrých elektroenergetických sítí.
- Odstranit zbytečné administrativní a politické překážky pro výstavbu nových větrných, biomasových, geotermálních či solárních zdrojů.
- Změnit informační prostředí o obnovitelných zdrojích energie od vysloveně negativního k pozitivnímu.

Prezentace jednotlivých příspěvků jsou dostupné na adrese www.chytraenergie.info/index.php/seminar. K dispozici bude i videozáznam.

Edvard Sequens

Úložiště radioaktivních odpadů – jak ze slepé uličky?

Zástupci obcí a veřejnosti z lokalit, kterým hrozí stavba hlubinného úložiště radioaktivních odpadů, požadují zásadní změnu postupu státu. Chtějí, aby byl respektován jejich názor a stali se pro státní orgány skutečnými partnery. Základní podmínkou dalších jednání je nastavení otevřeného transparentního procesu s nepřekročitelným právem obcí a kraje odmítnout úložiště v daném regionu. Obce i veřejnost, v jejichž katastrálním území má být umístěno jaderné zařízení, dnes nemají možnost o takových záměrech účinně spolurozhodovat.

Zodpovědným ministerstvům, Parlamentu a Správě úložišť radioaktivních odpadů byla 22. listopadu odevzdána „Petice za změnu procesu vyhledávání hlubinného úložiště radioaktivních odpadů“ s 4 222 podpisy a „Petice proti záměru vybudování hlubinného úložiště radioaktivních odpadů ve vojenském prostoru Boletice“ se 166 podpisy.

Kromě toho svůj postoj k současné podobě procesu již daly dotčené obce a lokální iniciativy najevo pomocí:

- místních referend – od roku 2004 proběhlo 27 místních referend s průměrnou účastí 73 %, jejich výsledkem je jednoznačné odmítnutí úložiště místními občany;
- peticemi a demonstrací před Úřadem vlády (výsledkem moratorium pozastavující práce);
- memorand: v roce 2007 tři lokality (Pačejov, Božejovice-Vlksice, Lodhéřov) sestavily a odeslaly memoranda vyzývající vládu a poslance ke splnění slibu v programovém prohlášení vlády;
- Božejovické výzvy: v roce 2009 se na společném setkání starostů napříč všemi lokalitami dohodla společná výzva adresovaná politickým představitelům, opět vyzývající ke změně procesu. Výzvu zaštilo 15 obcí a 11 ekologických a místních organizací;

Hnutí DUHA a Calla zadaly právní analýzu, jejímž úkolem je připravit návrhy na změnu současné legislativy. Analýza zpracovaná EPS navrhuje dva způsoby, kterými lze odblokovat konflikt mezi obcemi a úřady. Prvním řešením zapojení obcí přes projednávání Politiky územního rozvoje. Výhodou tohoto řešení je, že by odpadla nutnost novelizovat další ustanovení stavebního zákona. Druhé řešení pracuje s vložením práva veta do atomového zákona. To by zabránilo Státnímu úřadu pro jadernou bezpečnost vydat povolení k umístění úložiště bez souhlasu dotčených obcí. Právo veta dotčené obce v atomovém zákoně by navíc vyžadovalo jen minimální změny právních předpisů. Analýzu si můžete stáhnout zde: ke stažení na: http://www.calla.cz/data/energetika/ostatni/pravni_analyza_uloziste.pdf. Kromě ní jsme vydali čtivější informační list Budoucnost zákopové války o úložiště. Ten si můžete stáhnout tu: http://www.calla.cz/data/energetika/ostatni/Infolist_uloziste_analyzapdf.pdf.

Martin Sedlák z Hnutí DUHA sdělil: „Proces výběru úložiště musí začít respektovat práva obcí a veřejnosti. Zabrání to eskalaci napětí mezi obcemi a státem, tedy situaci, kam dospěli v sousedním Německu. Nastavení nových, demokratických pravidel procesu, založených na respektu k názoru obcí a veřejnosti dá dotčeným obcím jistotu, že se na jejich názory bude stát brát zřetel a že jim nemohou být převálcováni.“

Signatáři Petice za změnu procesu vyhledávání hlubinného úložiště radioaktivních odpadů také žádají odpovědné orgány, aby nezvyšovaly množství vyhořelého jaderného paliva z reaktorů. Plány na výstavbu nových jaderných bloků jsou bez existence úložiště či jiného proveditelného řešení vysoce nezodpovědné.

Edvard Sequens



Čas ukáže, čím je Pracovní skupina

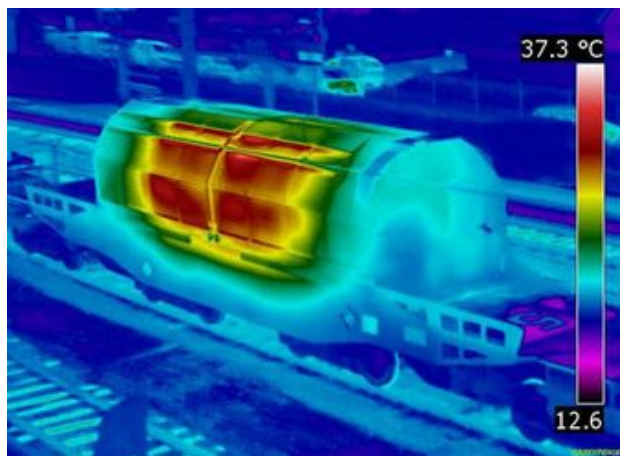
Po volbami vyvolaném přesunu ustavujícího jednání ze září na 25. listopad vznikla tzv. Pracovní skupina pro dialog o hlubinném úložišti. Iniciovala ji Správa úložišť radioaktivních odpadů za podpory Ministerstva průmyslu a obchodu a v součinnosti s Ministerstvem životního prostředí. Podle schváleného Statutu je poradním orgánem obou ministerstev a „navrhuje metody či způsoby, jakými lze efektivně a trvale zabezpečit transparentnost a aktivní spoluúčast veřejnosti, respektive dotčených obcí v rozhodovacím procesu umístování hlubinného úložiště radioaktivních odpadů a vyhořelého jaderného paliva. V souvislosti s tím navrhuje a doporučuje případné změny či doplňky relevantních postupů či právních předpisů“. Tedy mohla by se stát nástrojem, jak do reality dovést požadavky obcí a veřejnosti obsažené v Božejovické výzvě či právě předané Petici za změnu procesu vyhledávání hlubinného úložiště radioaktivních odpadů. Alespoň taková jsou očekávání mnohých, kteří do skupiny vstoupili. Zda tomu tak skutečně bude, ale ukáže teprve čas, přesněji další jednání, která již budou naplněna věcným obsahem.

Zatím můžeme jen soudit dle složení. Některé obce, ale i místní sdružení se rozhodly práce se nezúčastnit a nikoho do ní nenominovat. Ze všech šesti lokalit nakonec dorazilo po dvou zástupcích obcí, kteří prohlásili, že mají mandát zastupovat ostatní starosty z daných lokalit (vyjma těch neúčastnících se ovšem) a jejich mandát vznikl nějakou formou dohody dle Statutu. Tedy že nelze čekat, aby se z lokalit ozvali jiní starostové, kteří by se účastnit chtěli, ale neměli možnost se do nominace zapojit. Pokud by se tak stalo, byla by totiž zpochybněna transparentnost vzniku skupiny a kroků, které přijala od samého počátku.

Občanská sdružení z dotčených lokalit mají ve skupině jen čtyři zástupce, nikoho nenominovalo sdružení Zdravý domov Vysočina z Budišova a ani sdružení v lokalitě Rohozná se nedohodla na společném zástupci. Platforma ekologických sdružení Zeleného kruhu naopak zvolila za své celorepublikové zástupce Martina Sedláka z Hnutí DUHA a Edvarda Sequense z Cally. Parlament bude ve skupině zastupovat poslanec Cyril Zapletal a senátor Pavel Eybert, SÚRAO Jiří Slovák, SÚJB Peter Lietava, MŽP Martin Holý a MPO Pavel Novotný. Jako socioložka zasedne mezi ostatními Zdenka Vajdová ze Sociologického ústavu Akademie věd ČR. Posledně jmenovaná byla nakonec zvolena i předsedkyní celé pracovní skupiny. Místopředsedkyní pak Zdeňka Klesalová, nová starostka z Lodhěřova. Neobsazena ještě zůstávají místa právníka – mezi starosty zaznělo volání po zástupci EPS a dále odborníka, kterého si nominují obce samé.

Další jednání se má konat 17. února a bude se muset věnovat nastavení pravidel, jak prakticky pracovat. Ale už by také mělo probrat podstatnou věc – zda a jak jsou v legislativním procesu k povolení průzkumů, ale i umístění a schvalování úložiště respektována práva obcí a dotčené veřejnosti a pokud ne, navrhnout úpravu. To celé zarámováno přípravou nové vládní Koncepce, na které prý již SÚRAO pracuje. I v ní by se totiž přijatá doporučení měla odrazit. Za čtvrt roku tedy budeme blíže zjištění, zda ve skupině probíhá dialog v pravém slova smyslu, anebo zda jsme sedli státu na vějičku.

Edvard Sequens



o o o o o o o o o o o o o o o ZELENÉ PERLY PRO ROK 2010 o o o o o o o o o o o o o o o

I když rok 2010 pomalu končí, pokračujeme v průběžném sbírání podivuhodných výroků, které budou mít šanci utkat se v celostátní soutěži Zelená perla roku 2010. Budeme rádi, pokud nám pomůžete s nominacemi a citacemi, které Vás zaujmou. Posílejte je na adresu redakce. Tentokrát osten Perly míří na naše hlavy.

Edvard Sequens

„Veřejnosti se hojně dostává vlivem různých "odborníků" z různých hnutí neobjektivních informací, tendenčně zjednodušených, rafinovaně a cíleně deformovaných. To má negativní dopad na úroveň politické, energetické a ekologické kultury u nás vůbec.“

Ladislav Černý, časopis Energetika 11/2010

Penny ve Velešíně dostalo územní rozhodnutí

Kontroverzní záměr obchodního centra ve Velešíně dostalo zelenou ke své realizaci. Stavební úřad v



Kaplici vydal územní rozhodnutí, kterým záměr povoluje i bez ohledu na řešení problematického zásahu do starobylé aleje podél Budějovické ulice. O té se přitom nyní rozhoduje v řízení o jejím vyhlášení jako registrovaného významného krajinného prvku. Investor uvažuje téměř celou jednu stranu lipové aleje vykácet kvůli vjezdu na parkoviště. Řešení šetrnější ke stromům sice existuje (jako ostatně téměř vždy), jenže by bylo dražší. Povolení ke kácení přitom není a je i poměrně nepravděpodobné, že by mohlo být kdy vydáno. Pokud tedy bude existovat územní rozhodnutí, popřípadě stavební povolení ke stavbě, ale nebude povoleno kácení, jak asi dopadne nastalá situace? Územní rozhodnutí nenahrazuje rozhodnutí o kácení dřevin, navíc zde bude nutné řešit s největší pravděpodobností odvolání proti vyhlášení VKP. Nastává tedy „prekérní“ situace, a to především pro investora, který však byl na rozpor zákonů stavebního a o ochraně přírody a krajiny od počátku kauzy upozorňován. Calla podává proti rozhodnutí o umístění stavby odvolání. O dalším vývoji kauzy budeme čtenáře informovat.

Pavla Matějková

Calla osloví ministra vnitra otevřeným dopisem ve věci povodní

V Budějovicích v posledních letech dochází k intenzivnímu zastavování záplavových území. Týká se to zejména lokality U Špačků, ovšem i dalších ploch, jako například pole u Voříškova Dvora (SCONTO). O tom, že v daném území sužovaném častým zaplavováním, se bude stavět (na navážce) rozhodne zastupitelstvo zpravidla změnou územního plánu a může se stavět. Jaký vliv však takové rozhodnutí může mít na odtokové poměry v území dotčeném, sousedním i vzdálenějším, nikoho nezajímá. Nemluvě o tom, co udělá navážka časem s domy na ní vystavěnými. Ruku v ruce s umístěním staveb v dosud nezastavitelných zátopových území jdou nevhodná protipovodňová opatření, jako například vyhlášená kauza Havlíčkovy kolonie. V této věci byla nyní sdružením Malše podána žaloba, jelikož územní rozhodnutí již nabylo přes všechny protesty obyvatel právní moci. Také v souvislosti s opakovanými živelnými pohromami, které sužují Čechy i Moravu, bude nyní Calla informovat ministra vnitra otevřeným dopisem apelujícím na dohled nad místními samosprávami, které ekonomický zisk často staví nad veřejný zájem i bezpečnost.

Pavla Matějková



Fotosoutěž „Torza jsou krásná!“ vrcholí

Kolem stovky fotografií už přihlásili fotoamatéři do soutěže „Torza jsou krásná!“, která propaguje krásu a význam starých stromů a mrtvého dřeva ve volné krajině i městské zeleni. Uzávěrka soutěže se blíží. Ještě do silvestrovské půlnoci máte šanci přihlásit svoje fotky. Buď prostřednictvím webového formuláře, který najdete na www.calla.cz/fotosoutez, nebo poštou na adresu Cally (na obálku napište slovo „fotosoutěž“). Rozhoduje čas vložení na web nebo datum poštovního razítka. V lednu pak zasedne porota soutěže a rozdá ceny. Vítězné fotografie budou k vidění na webu Cally a také na výstavě.

Jiří Řehounek

stromy a kriminálními činy. Za dvouleté období byla v oblasti volána policie k 431 trestným činů, přičemž většina z nich souvisela s majetkovou trestnou činností, necelá desetina připadala na násilné činy. K trestným činům docházelo jednoznačně méně v oblastech se vzrostlými stromy. Malé stromy, které brání ve výhledu, naopak míru kriminality zvyšují.

Mnohofaktorová analýza zohledňovala počet, velikost a stáří stromu, ale i objem koruny stromu. Výzkumník Geoffrey Donovan k hypotéze dodává: „Myslíme si, že velké stromy regulují kriminalitu. Je to jako prevence před zločinem – potencionální kriminálník vidí, že okolí je udržované, když je pečováno i o stromy.“ Podle něho tam, kde lidé pečují o zeleň, existuje i silnější vazba k domovskému prostředí. „Vzrostlé stromy nebrání ve výhledu. Zločinec ví, že zde bude při páchání trestné činnosti pravděpodobněji dopaden.“ Pokud má někdo před domem stromy nízkého vzrůstu, doporučují mu autoři prostříhat spodní větve tak, aby nebránily výhledu.

Radomír Dohnal, vyšlo na Ekolistu.cz dne 12. listopadu [zde](#)

Šumavský les v novém světle



Věková struktura šumavských lesů – to je název projektu, kterým před sedmi lety Chráněná krajinná oblast Šumava zahájila průzkum. Nyní se sebraná data vyhodnocují a odhalují se zajímavé skutečnosti. Ekologové prováděli monitoring věkové struktury lesa na kalamitních holinách a na pařezech po úmyslných těžbách na celé Šumavě v období od července 2003 do července 2010. Skutečný věk stromů odečítali na 840 místech a na téměř 10 000 pařezech. Odhadovaný minimální věk byl spočten na základě průměrné šířky letokruhů daného pařezu a místa byla vybírána pokud možno uvnitř kompaktních a stejnorodých porostních skupin, aby ekologové vyloučili vliv okrajového efektu a prosvětlení. Průměrná šířka letokruhů byla 2,47 mm, maximální 10,65 mm a minimální 0,17 mm.

Dále ekologové zjistili, že jsou na Šumavě stále potomci původních lesů, či pralesů - plných 12 % pařezů patří stromům, jejichž věk překročil 150 let. Další cca 2 % stromů starších 200 let nejsou při skutečném množství asi 40 milionů vzrostlých stromů rostoucích na Šumavě také zanedbatelným číslem. „Tyto stromy nerostou jen v přírodních lesích, rezervacích a I. zónách, ale často i v běžných hospodářských lesích,“ upřesnila Pavla Čížková, ekoložka z oddělení Ekologie lesa Správy NP a CHKO Šumava.

Vzhledově šumavské lesy vypadají stejnověké, ale průzkum odhalil, že převažují lesy různověké – ve třetině lesů jsou stromy, kde rozdíl mezi nejmladším a nejstarším stromem je více jak 80 let. Obecně platí, že čím je strom větší, tím je i starší. Na mnoha místech Šumavy je to však jinak. Existují totiž místa, ve kterých menší smrky z podrostu jsou stejně staré nebo starší, než velké smrky z nadrostu. Extrémem byl strom starý 280 let, jehož pařez měl průměr 30 cm, a nejstarší 513 let starý strom z Boubínského pralesa s tloušťkou pouze 67 cm.

Lesnické mapy byly doposud hlavním zdrojem informací o věku lesa – jednotlivé porostní skupiny jsou zde rozděleny barvou podle 20letých věkových tříd. Na zachycení skutečného věku šumavského lesa však dvacetiletá kategorie nestačí. Mnohé mapy nedávají přesný obraz a nezohledňují odchylky ve schopnostech růstu jednotlivých stromů – extrémním příkladem je lesní porost zařazený lesnickou mapou do kategorie 80 – 100 let, ale ve skutečnosti je tvořen stromy starými 110 – 290 let.

„Věková struktura všech zjištěných pařezů naznačuje, že šumavské lesy mají blíže k lesům samovolně vzniklým na opuštěné zemědělské půdě, než k pralesům nebo vysázeným kulturám. Pro šumavské lesy je typické, že v nejhojnější mladší generaci stromů jsou přítomny rozptýleně stromy starší, výjimečně až značně staré (např. přes 200 let). Naše lesy jsou tedy, pokud jde o věk, nesmírně rozmanité,“ dodal vedoucí sekce Správy CHKO Šumava Pavel Hubený.

Tiskovou zprávu Správa NP a CHKO Šumava lehce upravil Edvard Sequens

Anketa: Turisté jezdí na Šumavu kvůli divoké přírodě

Turisté přijíždějí na Šumavu kvůli národnímu parku – a vědí, že jeho účelem je zachování divokého pralesa. Vyplývá to z ankety, kterou u pramenů Vltavy přes léto provádělo Hnutí DUHA ve spolupráci se Správou národního parku a občanským sdružením Přátelé Šumavy. Výsledky znovu potvrzují zjištění anket z uplynulých let.

Více než 63 % respondentů vnímá národní parky jako území, kde má člověk na významné ploše ponechat přírodu bez lidského zásahu, pouze s umožněním vstupu návštěvníků. V letošním roce vyjádřila největší podporu ponechání významné plochy NP přírodním procesům věková skupina do 25 let (75,7 %), relativně nejnižší je podpora respondentů starších 51 let (52,4 %). Ankety se zúčastnilo 3916 turistů. Dotazování prováděli dobrovolníci Hnutí DUHA a praktikanti vysokých škol.

Zajímavý výsledek vzešel z otázky, nakolik turistům překáží omezení pohybu v národním parku. Chodit jen po značených stezkách by návštěvníci nejčastěji akceptovali na 1/3 až 2/3 území parku (47,1 %). Pro 15,9 % respondentů by bylo takové omezení přijatelné dokonce na více než 2/3 národního parku. Pro omezení pohybu na méně než jedné třetině parku se vyslovilo 28 % turistů. Jen necelých pět procent (4,9 %) dotázaných neakceptuje žádné omezení.

Turisté se také vyjádřili k dotazu, jak na ně působí uschlé stromy. Pohled na ně nevadí 51,9 % dotázaných, třetina turistů (32,7 %) chce dokonce tato místa navštěvovat a pozorovat zde přírodní proměny lesa. Pouze 4,5 % návštěvníků vadí natolik, že se takovým místům chtějí na výletech vyhýbat.

Jaromír Bláha z Hnutí DUHA řekl:

„Anketa ukázala, že mnoho turistů jezdí na Šumavu právě proto, že je tu národní park, a očekávají, že uvidí divokou, člověkem nespoutanou přírodu bez motorových pil a transportů dřeva. Většina z nich také ví, že pod uschlými stromy, které dříve napadl kůrovec, vyrůstá spontánně nový, přirozený les. Fakt, že třetinu návštěvníků takové oblasti přitahují, ukazuje, že uschlý les neznamená odliv turistů, ba naopak. Samozřejmě nejlepší je, když si ti, kteří ještě pochybují, přijdou prohlédnout proměny pralesů na Šumavě na vlastní oči. V příštím roce zde proto Hnutí DUHA znovu zorganizuje několik exkurzí a pochodů pro širokou veřejnost.“

Tisková zpráva Hnutí DUHA



Kompletní výsledky ankety lze stáhnout na

http://hnutiduha.cz/uploads/media/Vystupy_anketa_Sumava_2010.pdf

MALÝ OPRAVNÍK BIOLOGICKÝCH OMYLŮ

O bílých tygrech a černých panterech



Svého času byly české noviny vzrušeny zprávou, že do liberecké ZOO doputovala dvě bílá tygří koťata. Sám se na ně tehdy zajel podívat. Dokonce i liberecký hokejový klub se podle nich jmenuje. Ale už od těch dob se s libereckými bílými tygry pojí jeden stále omílaný omyl: „Bílí tygří jsou vzácní a velmi ohrožení.“

Tomu omylu nelze upřít pravdivé jádro. Bílí tygří jsou skutečně vzácní (rozuměj – je jich málo), ale o ohrožení se nedá mluvit. Bílý tygr totiž není zvláštní druh ani poddruh tygra („tygr bílý“, jak se leckde píše), ale jen barevná odchylka tygra indického, dnes nejpočetnější formy tygra. Ne že by tygr indický nebyl ohrožen, ale ve srovnání se svými tygřími kolegy je na tom zdaleka nejlépe.

Zprávy o bílých tygrech se občas objevovaly i v minulosti. Mohlo se jednat buď o úplné albíny se zcela bílou srstí a červenýma očima, nebo častěji o albíny částečně, kteří mají zachované pruhy a normálně zbarvené oči. Bílí tygři chováni v ZOO jsou potomky samce, který byl odchycen v přírodě a chován ve zvěřinci maharádži z Revy. Část potomstva tohoto tygra s normálně zbarvenými tygřicemi zdědila po otci bílé (nebo až krémové) zbarvení.

Albinismus není u velkých koček běžná barevná odchylka. Mnohem častější jsou případy melanismu (černé zbarvení, u něhož jsou skvrny viditelné jen pod určitým úhlem dopadajícího světla), zejména u levharta (tzv. panter) nebo jaguára (viz foto). Ani černý panter tedy není samostatný druh, ale jen barevná odchylka, která se častěji vyskytuje u některých poddruhů levharta.

Pokud to tedy shrnu, bílí tygři jsou rozhodně vzácní. Cíleným chovem v zajetí ale jejich stavy stouply natolik, že jich v přírodě nikdy nežilo více než dnes. Také černí levharti a jaguáři jsou v ZOO běžně k vidění. Pokud však bude pokračovat současné tempo ničení jejich přirozeného prostředí, mohou se časem na seznam vyhynulých druhů dostat úplně všechny velké kočky bez ohledu na barvu srsti.

Jiří Řehounek

Přikrmováním pomáháme ptákům přežít zimu



Napadl již první sníh, a tak je nejvyšší čas připravit krmítko a nasypat do něj potravu pro drobné ptactvo. Ptáci sice zatím nejsou na krmítkách životně závislí, ale rádi si přilepší potravu ze snadno dostupného zdroje. Až později nastanou kruté mrazy, potrava z krmítek jim může zachránit i život.

Nejvhodnější potravou pro přikrmování ptáků, podle odborníků z Moravského ornitologického spolku, jsou slunečnicová semínka a drcené ořechy. V menší míře, jako doplněk se mohou použít i semena máku, řepky, prosa, loupaného ovsu a pšenice. Pokud některá semena v krmítku zůstávají bez povšimnutí a ptáci je nežerou, je lepší je do krmítka již nedávat. Pokud některé krmítko navštěvují

výhradně vrabci, tak jim můžeme předkládat i strouhanku ze suchého bílého pečiva. V obchodech můžete koupit i různé směsi pro zimní přikrmování ptáků, nejlepší jsou však ty, ve kterých jsou převážně semena slunečnice.

Pro kosy, kvíčaly, cvrčaly a brkoslavy můžete zavěsit kolem krmítka nebo na větvě před okno jablka a plody jeřabin. Sýkorky, brhlíky a strakapoudy spolehlivě přilákáte na pověšený hovězí lůj. Někteří ptáci, jako například pěnkavy, jikavci a chocholouši, sbírají semena na zemi pod krmítkem a tak není na škodu, když nějaká semena vypadnou.

Do krmítek naopak v žádném případě nepatří zbytky jídel z kuchyně, chleba a slané pečivo. Ptáci by mohli po jejich pozření uhynout.

Čím pestřejší jídelníček ptákům nabídnete a čím je přírodě bližší okolí vašeho krmítka, tím více druhů na něm a v jeho okolí můžete pozorovat. Nejběžnějšími hosty krmítek jsou sýkora koňadra a modřinka, zvonek zelený, vrabec domácí a polní a kos černý. Ojediněle se na krmítkách a v jejich okolí objevují i čížci lesní, stehlíci, sýkora úhelničková, sýkora babka, brhlík lesní, pěnkava jikavec, pěnkava obecná, hýl obecný, dlask tlustozobý, drozd kvíčala, cvrčala, červenka a strakapoud velký. Za nejvzácnější a nejkrásnější skvost krmítek je ochránce ptáků považován brkoslav severní.

Pokud si nejste jisti, jaký ptačí druh se objevuje na vašem krmítku, pak návštěvníky vyfoťte, nakreslete nebo dobře popište a zašlete dotaz do Moravského ornitologického spolku v Přerově na e-mail: mosprerov@seznam.cz. Ornitologové vám rádi pomohou s určením. Chcete-li si je určit sami, tak na webu Moravského ornitologického spolku – pobočky ČSO: <http://www.mos-cso.cz> naleznete fotografie 30 druhů ptáků, které můžete u krmítek pozorovat.

Jiří Šafránek (tisková zpráva MOS ČSO)

Shromáždění členů



Ve čtvrtek 9. prosince se sejdou zástupci nyní osmnácti členů (tedy jednotlivých ekoporaden a ekocenter) na svém desátém členském shromáždění, aby rozhodli, jak bude Krasec pokračovat v příštím roce. Především budeme muset odsouhlasit rozpočet a jednotlivé závěry strategického plánování. Dobrou zprávou je, že jsme uspěli s novým projektem v rámci podpory ekoporaden u Státního fondu životního prostředí. Chybí nám „maličkost“, sehnat nemalé spolufinancování. Pokud se povede, přijmeme na schůzi také další sdružení do svých řad.

Na schůzi jdeme s paní předsedkyní Romanou Panskou, tak Vás v příštím čísle budeme informovat, jak vše dopadlo.

Edvard Sequens

K čemu je dobrá hromadná doprava aneb Jak naučit batole číslovky

Jistý místopředseda nejmenované politické strany (kterému na tomto místě nebudeme dělat reklamu) se na svém blogu před časem vyjádřil dosti opovržlivě na adresu hromadné dopravy i jejích cestujících. Po mnohaletém úsilí v dopravování z místa na místo s ním musím vyjádřit kategorický nesouhlas. Tříletá otcovská zkušenost mne v tom jednoznačně utvrdila.

Už coby kojeneček náš Jáchym miloval vlaky, autobusy i trolejbusy. Dlouhé minuty vydržel pozorovat cvrkot na točném u konečné Máj – Antonína Barcala. Zejména trolejbusy ho uváděly v nadšení. Pokud mu jeho zuřivé mávání pan řidič oplatil stejně, nebo dokonce blikáním a troubením, mohl se zbláznit radostí. Jak Jáchym rostl, vašeň pro hromadnou dopravu se stupňovala. Jako jediný cestující, kterého znám, projevil nadšený zájem o periodikum „ČD pro Vás“, které vyžadoval při každé cestě vlakem za babičkami a dědečky. Malý atlas lokomotiv se stal u nás v rodině povinnou četbou, které nebyla ušetřena ani Jáchymova osmdesátiletá prababička.

Díky hromadné dopravě se Jáchym naučil také čísla. Jako první přišla na řadu nula. To když jsme sjížděli výtahem z perónu břevclavského nádraží do podchodu. Batole ukázalo na číslovku na stěně a prohlásilo: „Nula.“ Poté zmáčklo příslušný čudlík a výtah se dal do pohybu i s ohromnými rodiči. Jednička samozřejmě následovala, protože se jelo zase nahoru. Víc čísel nádražní výtahy nemívají.

Dalšími číslovkami na řadě byly trojka, sedmička a osmička. Právě busy těchto čísel totiž vyjíždějí z nejbližší zastávky MHD, odkud Jáchym vyráží na plavání či za kulturou. Postupně se začal živě zajímat o autobusy a trolejbusy, které nás cestou míjely. Dnes mu už nedělají problém ani některé dvojciferné kombinace. Byla to životní nutnost, protože čtvrtý spoj od nás vyjíždějící má číslo sedmnáct.

Velký kombinátor naposledy překvapil maminku na poště. Vyzbrojen znalostí základních číslovek zručně vytiskl lísteček a zkušeně přečetl: „Tši – nua – jedna.“ Pak se rozhlédl a neomylně zamířil k přepážce s blikajícím číslem 301.

Jiří Řehounek



Okénko sdružení ARNIKA

Arnika nabízí krajům recept, jak chránit aleje

Aleje lemující české silnice lze chránit a obnovovat tak, aby nedošlo k ochuzení typického rázu krajiny a stromy přitom neohrožovaly řidiče. Ukazují to doporučení odborníků i zkušenosti ze zahraničí. Nově vzniklá koncepce ochrany silničních stromořadí, kterou dnes představilo sdružení Arnika, je určena zejména správcům silnic a vedení krajů. Obsahuje například praktické rady k řešení nejčastějších problémů spojených s ochranou alejí, bezpečností provozu a rekonstrukcemi silnic. Arnika publikaci rozesílá hejtmanům,

silničním správcům a dalším kompetentním institucím ve všech krajích. Její potřebu potvrzují také aktuální informace o kácení v jednotlivých krajích.

„Několik let sledujeme případy kácení alejí a hledáme řešení problémů, s nimiž se silničáři potýkají. Jde zejména o zdánlivě neřešitelný konflikt mezi požadavkem na ochranu přírody a snahou opravovat silnice a zajistit bezpečnost provozu. Koncepce ukazuje, že lze zajistit všechny tři cíle. Je k tomu však nutná politická vůle a částečná změna pracovních postupů správců silnic,“ říká jeden z autorů koncepce Jakub Esterka z Arniky. *„Aleje v české krajině jsou naším bohatstvím. Jejich plošné vykácení by bylo důkazem neschopnosti přistupovat k údržbě silnic koncepčně,“* doplnil Jakub Esterka.

Publikace vychází z výsledků několikaleté diskuze odborníků na ochranu alejí, architektů a projektantů se správci silnic a přináší i zkušenosti ze zahraničí. Vyplývají z nich především koncepční pravidla pro obnovu alejí a potřeba důsledného uplatňování bezpečnostních prvků, jakými jsou bílé nátěry kmenů stromů, umístování svodidel, reflexních odrazek a dopravního značení, například k omezení rychlosti v exponovaných úsecích. Už při přípravě projektů rekonstrukcí silnic je třeba pamatovat i na ošetření alejí a dosadby stromů.

Potřebu koncepčního přístupu k alejím ukazuje i aktuální záměr vykácet jednorázově celkem 1150 z 4596 stromů rostoucích v alejích na Klatovsku. O povolení záměru nyní rozhodují úřady. Vysazeno má být jen 719 stromů, ačkoliv zkušenosti ukazují, že k zachování alejí je nutné sázet zhruba o třetinu více stromů, než kolik se kácí. *„Tato kauza je v mnoha směrech typická. Po mnoha letech zanedbávání péče o stromy přichází velká suma peněz z Evropské unie. Provede se proto drahá a rozsáhlá akce, přičemž hrozí, že v dalších letech bude stromům nadále chybět průběžná péče,“* upozornil Martin Skalský, vedoucí kampaně Zachraňme stromy.



V sousedním Německu se aleje od padesátých let 20. století masivně kácely a nyní se stromy k silnicím s velkými náklady vracejí. *„Takovou chybu nemusíme opakovat. Právě zkušenostem z Německa věnuje koncepce celou kapitolu. Tamní silniční správy považují aleje za součást silnic a starají se o ně se stejnou pečlivostí, jako o technický stav vozovky a dopravní značení. Vysazují se zpravidla vzrostlé a dobře zapěstované stromy,“* říká Martin Skalský.

Velmi důležitou roli hraje průběžná péče, jak zdůrazňuje další z autorů koncepce, dendrolog Michal Valečík.

„V uplynulých dekádách se o stromy v řadě krajů nikdo prakticky nestaral, takže dnes jsou často ve velmi špatném stavu. Nové výsadby jsou mnohdy doslova tragické – sázejí se špatně rostlé a málo vitální stromy, které bez důkladné péče usychají nebo se nesprávně větví, takže zakládají problém, který za další desítky let opět povede k nutnosti kácet. To je třeba naprosto změnit. Zapěstování mladého stromu stojí pár desítek korun, ale péče o špatně rostlý strom může přijít na desítky tisíc,“ říká Michal Valečík.

Ke koncepčnímu přístupu k alejím se již přihlásila Krajská správa a údržba silnic Vysočiny. Vyčlenila či zajistila prostředky na záchranu, ošetření a výsadbu tisíců stromů a rozhodla se přistoupit i k obnově bezpečnostních nátěrů kmenů ve všech alejích na svém území. *„Kromě toho na správě probíhá doplňující školení 14 zaměstnanců na dendrologii tak, aby mohla kvalitně zajistit ošetření stávajících stromů a zeleně nejen kolem silnic, ale doplňkově i v parcích a na jiných pozemcích patřících zřizovateli,“* popisuje Ing. Jan Míka, ředitel Krajské správy a údržby silnic kraje Vysočina, jeden z konkrétních kroků tamního přístupu k ochraně zeleně.

O koncepci vytvořenou Arnikou má zájem také Zlínský kraj. *„Koncepce je to, co tu doposud chybělo. Mít v ruce materiál, který dostane do ruky starosta či silničář a dočte se v něm o všem potřebném od historických souvislostí přes právní aspekty až k dobrým příkladům z praxe, jak na to a co s tím. Prostě ukázat, že když se chce, tak to jde, jen musí být vůle. Mne samozřejmě zaujala kapitola o mapování alejí v Olomouckém kraji, neboť náš zájem na obdobném mapování v našem kraji trvá,“* říká ke koncepci Ing. Jaroslav Hrabec, vedoucí oddělení ochrany přírody a krajiny Odboru životního prostředí a zemědělství Krajského úřadu Zlínského kraje.

Arnika loni zpracovala podrobný přehled o kácení stromů v alejích od roku 2003 do roku 2008. Statistika

sestavená na základě dat, které přes počáteční neochotu poskytlí sami silničáři, prokázala, že se podél krajských silnic více kácí, než sází. Letos Arnika statistiku doplnila a hrozivý trend se potvrdil: během let 2003-2009 bylo vykáceno víc jak 82 tisíc stromů, zatímco jen necelých 48 tisíc jich bylo vysazeno (viz příloha). Z odpovědí silničních správ navíc není zřejmé, zda šlo o dosadby a výsadby alejí. „*Lze se obávat, že v řadě případů byla vykácena alej a nové stromy vysazeny zcela jinde, z pohledu správců silnic v méně konfliktních lokalitách. Aleje z české krajiny prostě mizí,*“ komentuje stručně výsledek statistického sčítání Lukáš Matějka z Arniky.

Arnika mohla z finančních důvodů vydat pouze několik stovek výtisků koncepce. Všechny obce v republice ji však dostanou alespoň v elektronické podobě.

Kácení a vysazování stromů dle jednotlivých krajů

Od 1. 10. 2003 do 31. 12. 2009 bylo podél silnic II. a III. třídy ve správě krajů vykáceno 82 417 stromů. Silničáři vysadili jen 47 670 jednotlivých stromů.

Kraj	Vykáceno	Vysazeno
Jihočeský	14 073	4 462
Jihomoravský	9 248	6 844
Karlovarský	3 329	604
Královéhradecký*	3 386	2 068
Liberecký*	1 651	-
Moravskoslezský	3 139	4 132
Olomoucký	5 077	2 016
Pardubický*	10 474	5 864
Plzeňský*	11 068	1 492
Středočeský*	9 539	9 613
Ústecký*	4 314	2 429
Vysočina*	2 022	2 653
Zlínský*	5 097	5 493
Celkem	82 417	47 670

Vysvětlivky:

- Královéhradecký: *data za 2009
 Liberecký: *data o výsadbách neposkytnuta
 Pardubický: *data poskytnuta od 1. 1. 2003
 Plzeňský: *data neposkytla správa Klatovy, správa Rokycany poskytla data za 1. 1. 2003-31. 12. 2008, správa Stříbro poskytla jen odhadované počty
 Středočeský: *data poskytla správa Kladno a Mnichovo Hradiště (obě od 1. 1. 2003), správa Benešov poskytla pouze data o výsadbách za 2009, správa Kutná Hora neposkytla žádná data
 Ústecký: *data za 1. 1. 2003-31. 12. 2008
 Vysočina: *data za 2007-2009
 Zlínský: *data za 1. 10. 2003-30. 11. 2009

Další zdroje informací:

- Kácení podle krajů: www.stromy.arnika.org/kaceni-podle-kraju
 Web věnovaný alejím: www.stromy.arnika.org/aleje
 Stránky pro úředníky: www.stromy.arnika.org/pro-uredniky
 Koncepce je zdarma ke stažení na stránce www.stromy.arnika.org/trziste/koncepce-stromoradi-v-ceske-krajine

Pozvánky na akce

Výstava fotografií TVÁŘE URANU v Liberci

Sdružení Calla spolu s o.s. Naše Podještědí Vás zvou na výstavu fotografií Václava Vašků do Krajské vědecké knihovny v Liberci. Výstava tu potrvá až do 28. prosince 2010. Bližší informace k problematice uranu na www.calla.cz/uran, ohledně putování výstavy či možnosti jejího zapůjčení (od ledna 2011 je výstava volná) pište na hana.gabrielova@calla.cz.

Hana Gabrielová

* * *

Společnost ROSA a sdružení Calla Vás srdečně zvou na besedu v rámci cyklu Zelených čtvrtků

„Elektroodpad - co s ním“ aneb Jak se žije vaší vyhozené televizi

s Pavlem Peroutkou

z kolektivního systému Asekol

Zajímá vás, co se děje s vysloužilými elektropřístroji? Co vše se dá využít třeba ze staré televize? Je nebezpečný odpad vyvážen do Číny? Proč platíme recyklační poplatky? Kde všude můžete staré elektropřístroje odevzdat?

Ve čtvrtek 16. 12. 2010 od 18:00 hodin

v galerii Měsíc ve dne, Nová ul. 3, České Budějovice.

Více informací:

Rosa – společnost pro ekologické informace a aktivity, Senovážné nám. 9, České Budějovice, tel.: 387 432 030, rosa@rosacb.cz, <http://www.rosacb.cz>

Calla – Sdružení pro záchranu prostředí, Fráni Šrámka 35, České Budějovice tel.: 384 971 930, calla@calla.cz, <http://www.calla.cz>

Akce je podpořena v rámci sítě Krasec za finanční podpory Státního fondu životního prostředí, Ministerstva životního prostředí, Jihočeského kraje a fondu Asekol.

* * *

Centrum ochrany přírody Chaloupky a Muzeum Vysočiny Jihlava

Vás zvou na odborný seminář pořádaný při příležitosti Mezinárodního roku biodiverzity

Biodiverzita Vysočiny 2010-12-02

Středa 8. prosince 2010, od 8:30 do 17:00, Kongresový sál Krajského úřadu kraje Vysočina, Jihlava. Součástí semináře bude také myrmekologický workshop.

Adventní tvořivé dílny

se konají v Domě U Beránka (Krajinská 35, České Budějovice)

v **pátek 10. 12. 2010 od 9 do 17 hodin**

- ruční výroba tradičních i netradičních ozdob, přáníček a dárků nejen z přírodních materiálů
- voňavý punč na zahřátí (včetně „nealko“ verze pro děti)
- dobroty z pece k zakousnutí

Dopoledne přednostně pro přihlášené školy

(cena jedné aktivity 10,- Kč, pro školy sleva)

Tvořivé dílny připravuje Rosa, o.p.s.

www.rosacb.cz tel.: 380 432 030, 728 889 616

*** * ***

Společnost Rosa ve spolupráci s územním sdružením

Českého zahrádkářského svazu vás srdečně zve

na seminář

Biozahrada a přírodní zahrada

v pátek 10. prosince 2010 od 13:00 do 16:00

v zasedací síni domu zahrádkářů,

Kněžská ul. 11, Č. Budějovice, 1. patro

přednášející a diskutující:

Ing. Helena Vlašínová, PhD. (MENDELU)

Ing. Petr Dostálek (Gengel, o.p.s.)

Pavel Čihák

Mgr. Josef Kadubec (Rosa, o.p.s.)

Více informací:

Rosa – společnost pro ekologické informace a aktivity, Senovážné nám. 9,

České Budějovice, tel.: 387 432 030, 777 578 252, kadubec@rosacb.cz,
<http://www.rosacb.cz>

Na seminář je nutné se přihlásit kvůli omezené kapacitě sálu.

Orli mořští na Třeboňsku - historie a současnost

Akci pořádá: Český nadační fond pro vydru

Kdy: **středa 15. prosince 2010 od 18 hod.**

Kde: **Třeboň, Krčínův dům v centru města (v Krčínově ulici vybíhající z Žižkova náměstí)**



Orly mořské, kteří se stali v posledních desetiletích atraktivní součástí přírody Třeboňska, provází svým zájmem a objektivem Ing. Josef Hlásek, vedoucí Správy CHKO Třeboňsko, který bude hlavním přednášejícím a komentátorem promítaných záběrů. Sekundovat mu bude Matouš Šimek z ČNF pro vydru a především Jakub Mráz, který má bohaté zkušenosti z kroužkování těchto majestátních dravců. Na besedu do Krčínova domu v Třeboni vás srdečně zveme!

* * *

Krásně zabalený dárek potěší dvakrát - tvořivá dílna

Akci pořádá: **Ochrana fauny ČR**

Kdy: **16. a 18. prosince od 17:00 a 14:00 hod.**

Kde: **CEV Ochrany fauny, farkého 887 Tábor**

Krásně zabalený dárek potěší dvakrát. Stává se vám, že zoufale sedíte nad dárkem pro vaše drahé a nevíte si rady s tím, jak ho pěkně zabalit? Ukážeme vám, jak na to!

* * *

Vánoční šípkování

Již tradičně pořádáme Vánoční šípkování. Tentokrát Vás naučíme výrobu ozdob technikou patchwork bez jehly. Přijďte 20.12. kdykoli od 10:00 do 17:30 do našeho Ekocentra a společnými silami vyrobíme krásné ozdoby na Váš stromeček.

Ekocentrum Šípek, Kostelní 165, 381 01, Český Krumlov

----- ĎÁBLÍKOVA PORADNA -----

Bydlíme v obci, kde vedlejší bytovka topí nonstop celý rok uhlím. Přes léto starý kotel dusí - takže je venku neustálý smrad a teď na zimu jde z komína třeba i hodinu tmavý, žlutý a až půlhodině někdy i hodině hustý bílý kouř. I přes naše opětovné prosby i výtky se nic nemění i když je v tom místě povolena plynofikace. Chtěl bych tuto situaci řešit, protože i v létě musíme mít zavřená okna a přes zimu jde vizuálně vidět i hodinu jak přes náš dům prochází tmavý dým, jelikož jsme na kopci zcela v úrovni komínu a vítr většinou fouká našim směrem. V dohodu s majitelem bytovky po zkušenostech nevěřím. Lze zakázat spalování uhlí na území obce?

Obtěžování kouřem řeší zákon o ochraně ovzduší č. 86/2002 Sb., ale i občanský zákoník. V §12 zákona o ochraně ovzduší jsou stanoveny povinnosti provozovatelů malých stacionárních zařízení, kam patří s velkou pravděpodobností i ten kotel v bytovce pokud má do 200 kW tepelného výkonu. Provozovatelé musí dodržovat přípustnou tmavost kouře a přípustnou míru obtěžování zápachem a neobtěžovat kouřem a zápachem osoby ve svém okolí a obydlené oblasti.

Příslušným orgánem pro kontrolu malých zdrojů je obecní úřad. Může se stát, že obec nechce zasáhnout, v tom případě si lze stěžovat na příslušném krajském úřadě na odboru kontroly. Tento orgán přezkoumává výkon státní správy svěřené obcím a mohou jim kontrolu nařídit. Ovšem často bývá zdaleka nejúčinnější cestou kontaktovat Českou inspekci životního prostředí s odkazem na porušení zákona.

V občanském zákoníku, v §127, se pak říká, že vlastník věci se musí zdržet všeho, čím by nad míru přiměřenou poměrům obtěžoval jiného nebo čím by vážně ohrožoval výkon jeho práv. Mj. nesmí nad míru přiměřenou poměrům obtěžovat sousedy prachem, popílkem, kouřem či pachy. Vlastník se tedy může domáhat, aby nedocházelo k jeho obtěžování nad míru přiměřenou poměrům (tj. kdy nedochází k bránění výkonu práva, nicméně tento výkon činí obtížným nebo nepříjemným) a ohrožování výkonu jeho vlastnického práva (tj. ohrožování se týká přímo výkonu práva chráněného subjektu nebo jeho existence) jiným vlastníkem.

Vlastníkem přitom mohou být jak fyzické, tak právnické osoby. Ačkoli se žalobě podané za účelem ochrany vlastnického práva říká tzv. sousedská, neznamená to, že by pouze vlastník bezprostředně sousedící nemovitosti byl aktivně legitimován, tj. že by se s touto žalobním návrhem mohl obrátit na soud. Z důvodové zprávy k občanskému zákoníku jasně vyplývá, že těmito negativními vlivy mohou být dotčeni i sousedé vzdálenější, což je právě v případě kouře a jeho šíření velmi jednoduše představitelné. Žalobním petitem se pak může domáhat, aby byla rušiteli uložena povinnost zdržet se toho jednání, kterým ho obtěžuje či ohrožuje jeho vlastnická práva.

Zakázat spalování uhlí obecní úřad nemůže, k tomu nemá zákonné zmocnění v podstatě nikdo. Zakázat lze spalovat jen rostlinné zbytky na zahradách nebo uhelné kaly a podobná nejproblematictější paliva. Doporučil bych také v rámci osvěty poukázat na dotační možnosti náhrady starého uhelného kotle za modernější způsoby vytápění (byť v této době, kdy je od února pozastaven příjem žádostí v programu Zelená úsporám to nebude moc účinné).

Edvard Sequens s využitím právních podkladů Ekologického právního servisu

Ekologická poradna sdružení Calla

Mimo běžná témata ekologické poradny u nás můžete hledat pomoc v oblastech, na které se specializujeme:

Procesně-právní poradenství - metodická i právní pomoc občanům, obcím a občanským aktivitám při rozhodování o stavbách a činnostech ovlivňujících životní prostředí, zapojování veřejnosti do procesů posuzování vlivů staveb na životní prostředí, využívání zákonů o poskytování informací, zakládání občanských sdružení, organizování občanských aktivit, zprostředkování posudků. *Za tuto oblast poradny odpovídá Pavla Matějková, dosažitelná na telefonu 384 971 933, e-mail: pavla.matejkova@calla.cz.*

Ochrana přírody a krajiny - odborná pomoc v oblasti biologie a ochrany přírody, chráněná území a péče o ně, územní a druhová ochrana přírody (se zaměřením na entomologii a botaniku), ekopedagogické využití chráněných území. *Za tuto oblast poradenství je zodpovědný Jiří Řehounek, volejte ho na telefon 384 971 934 nebo pište na e-mail: rehounekj@seznam.cz.*

Obnova těžbou narušených území - přirozená obnova těžbou narušených území (především ve šterkopískovnách), poradenství při tvorbě rekultivačních plánů využívajících přirozenou obnovu, využití těžbou narušených území v druhové ochraně a ekologické výchově a ekologie obnovy (restoration ecology). *V této oblasti Vám poradí Jiří Řehounek, kterého najdete na telefonu: 384 971 934, ale spíše na e-mailu: rehounekj@seznam.cz.*

Trvale udržitelná energetika - poradenství občanům, obcím i občanským sdružením v oboru obnovitelných zdrojů energie, jejich možnostech, dostupnosti, podporách pro realizaci, legislativě apod. Právní a všestranná informační pomoc obcím, u nichž by mohlo být vybudováno konečné úložiště vysoce radioaktivních odpadů, archiv informací k jaderné energetice. *Pro odpovědi z oblasti energetiky se obraťte na Edvarda Sequense na telefon: 384 971 932, e-mail: edvard.sequens@calla.cz.*

Poradenské hodiny pro veřejnost v kanceláři sdružení - Fráni Šrámka 35, České Budějovice:

Pondělí - 10 až 14 hodin (především energetika)

Středa - 13 až 16 hodin (především procesně-právní poradenství)

Čtvrtek - 14 až 17 hodin (především ochrana přírody a krajiny a ekologická obnova po těžbě surovin)

Osobní návštěva mimo poradenské hodiny je možná po předchozí domluvě. Využijte poradenství pomocí e-mailu: poradna@calla.cz. Písemné spojení: Calla, P.O. BOX 23, 370 04 České Budějovice.

Zpravodaj Ďáblík pro své členy a přátele vydává:



Calla - Sdružení pro záchranu prostředí

Naše adresa: P. O. BOX 23, 370 04 České Budějovice

Telefony: 384 971 930, 387 310 166, 387 311 381

E-mail: calla@calla.cz

Naše konto: 3202800544 / 0600 GE Money Bank, pob. České Budějovice

IČO: 62536761

Sídlo: Fráni Šrámka 35, České Budějovice

Fax: 384 971 939

Internet: <http://www.calla.cz>



Uzávěrka dalšího čísla je 31. prosince 2010. Články posílejte na edvard.sequens@calla.cz. Za sestavení Ďáblíku je zodpovědný Edvard Sequens. Za jazykové korektury a úvodníky odpovídá Tomáš Malina. Databázi odběratelů spravuje Romana Panská. Všechna starší čísla občasníku Ďáblík najdete na webových stránkách sdružení Calla.

►► Nechcete-li dostávat tento zpravodaj, napište nám a my Vás okamžitě vyřadíme z adresáře. ◄◄
►► Chcete-li se přihlásit k jeho pravidelnému odběru, pište na calla@calla.cz ◄◄