



Calla – Sdružení pro záchranu prostředí

Eliška Novotná

VOJENSKÉ ÚZEMÍ BOLETICE A JEHO OKOLÍ
sociologická studie

březen 2010

Podpořeno grantem z Islandu, Lichtenštejnska a Norska v rámci Finančního mechanismu EHP a Norského finančního mechanismu prostřednictvím Nadace rozvoje občanské společnosti a Ministerstvem životního prostředí.



Ministerstvo životního prostředí
České republiky

Obsah:

	str.
1. Výzkumný záměr	2
2. Výzkumné metody	3
3. Území Vojenského újezdu Boletice	4
3.1. Území	
3.2. Obyvatelstvo	
3.3. Sídla	
3.4. Správa	
3.5. Infrastruktura	
3.6. Hospodaření a zaměstnanost	
3.6. Závěr: ekonomický, sociální a kulturní kapitál území	
4. Okolní území	10
4.1. Území	
4.2. Obyvatelstvo	
4.3. Sídla	
4.4. Správa	
4.5. Infrastruktura	
4.6. Hospodaření a zaměstnanost	
4.7. Závěr: ekonomický, sociální a kulturní kapitál území	
5. Sousedství území (sonda do veřejného mínění)	21
5.1. Provázanost kapitálů	
5.2. Hodnocení současné situace	
5.3. Výhledy	
6. Závěr: perspektivy	27
Přílohy	
dotazník sociologického šetření	
tabulky	
Seznam zdrojů	

1. Výzkumný záměr

Záměrem sociologického výzkumu je zjistit specifičnost území Vojenského újezdu Boletice v porovnání s jeho okolím za účelem jeho případné revitalizace ve společenskovešedním smyslu.

V posledních letech byla území Vojenského újezdu Boletice věnována pozornost především z přírodovědného hlediska a jeho sociální rozměr zůstával na okraji zájmu. Studie, které byly v souvislosti s jeho případnou revitalizací zpracovány [2, 3], obsahovaly víceméně zamlčený předpoklad, že lidé, kteří by proces revitalizace realizovali, „někde“ jsou a do území přijdou, čímž získají prospěch jeho současní obyvatelé. To je samozřejmě velmi sporný předpoklad, který vyvolává řadu otázek. Kdo, odkud a z jakých důvodů by přišel území revitalizovat? V čem by revitalizace spočívala? Čím by byla prospěšná místním obyvatelům?

Odpověď na první otázku hledá studie přednostně v lidech z okolí vojenského újezdu a v lidech, kteří v něm nyní působí. U nich je důvodný předpoklad, že by svoji znalost území a své sociální kontakty proti nově přichozím využili jako komparativní výhodu. Přitažlivost území posuzuje prostřednictvím kapitálů, které v něm jsou. Kapitály okolního území pak skýtají možnosti jeho obyvatel se revitalizace vojenského újezdu účastnit.

Odpověď na druhou otázku vidí Jihočeský kraj [2] v realizaci rozsáhlého investičního záměru ve prospěch cestovního ruchu, především využití území pro zimní turistickou sezónu. Takové řešení předpokládá silného investora „odjinud“, pravděpodobně zahraniční kapitál. Výsledkem by byla, z hlediska efektivity investice nezbytně, masová turistika. Oproti tomu Ministerstvo obrany ČR [3] svými aktivitami dává najevo svůj příklon k mnohem skromnějšímu řešení, ekonomicky, ekologicky i sociálně. Otevírání území pro pěší a cykloturistiku a v zimě pro běžkaře, se odehrává bez velkých zahraničních investic, podstatných zásahů do cenného přírodního prostředí a přivádí do území skupiny či jednotlivce, kteří představují pro území únosný sociální rozměr cestovního ruchu. Zatím zcela opomíjena dosavadními studii zůstává možnost revitalizace území civilním, na cestovním ruchu nezávislým, hospodařením v krajině. Sociologická studie hledá odpověď na charakter revitalizace v analýze veškerého potenciálu území.

Odpověď na třetí otázku je Jihočeským krajem spatřována v pracovních příležitostech [2], zcela opomíjeny jsou další přínosy a rizika masového cestovního ruchu pro místní obyvatele. Sociologická studie hledá odpověď na tuto otázku v analýze připravenosti místních obyvatel pro působení v hospodářské sféře a v předpokládané připravenosti na změnu.

2. Výzkumné metody

Pro analýzu území Vojenského újezdu Boletice používá sociologický výzkum sekundární analýzu dostupných dat.

Také analýza území okolí vojenského újezdu používá tuto metodu, spolu s metodami strukturovaného rozhovoru a standardizovaného dotazníku. Rozhovory se starosty obcí a některými otázkami dotazníku, který vyplnili zastupitelé obcí, byly získány některé další údaje o území.

Pro sondu do veřejného mínění obyvatel okolí byla použita metoda standardizovaného dotazníku pro zastupitele obcí (viz příloha). Anonymní dotazník obdrželi od výzkumného pracovníka všichni zastupitelé všech obcí v území na jednáních zastupitelstev obcí, na místě ho vyplnili a výzkumníkovi odevzdali. Dotazník obsahoval osm otázek. Ty se z poloviny týkaly ekonomického a sociálního kapitálu obyvatel „jejich“ obcí a z poloviny sousedství obou území a perspektiv vojenského újezdu.

část této zprávy	zdroje dat		
	dokumenty	výpověď starostů obce	výpověď zastupitelů obcí
3.	X		
4.	X	X	
5.			X

3. Území Vojenského újezdu Boletice

Vojenský újezd Boletice je jedním z pěti vojenských újezdů, které se v současnosti nacházejí na území České republiky. Jsou to území vyčleněná pro potřeby obrany státu. Přírodovědná specifičnost Vojenského újezdu Boletice spočívá především v členitosti jeho terénu a nejdále ležící sněhové pokrývce. Vojenské újezdy tvoří 1 294,8 km², tj. 1,6% plochy ČR. Byly zřízeny zákonem č. 169/1949 Sb. o vojenských újezdech. Základní ustanovení platná pro současné vojenské újezdy jsou dána částí 6 zákona č. 222/1999 Sb [3]. Již 14. 6. 1945 však vneslo Ministerstvo obrany nárok na oblast Boletic, ve které by „po sovětském vzoru mohly nerušeně cvičit mohutné tankové a dělostřelecké svazy“ a vytvoření Vojenského tábora Boletice bylo schváleno 17. 5. 1946 tehdejší vládou [2].

3.1. Území

Vojenský újezd Boletice se nalézá v Jihočeském kraji v okrese Český Krumlov. Leží v blízkosti státní hranice s Rakouskem, jeho východní hranice je vzdálena asi 5 km od města Český Krumlov a ve vzdušné vzdálenosti 30 km se nalézá krajské město České Budějovice. Území se rozkládá na ploše 21 949 ha, která představuje asi 14% plochy okresu. Hranice území je dána zákonem z roku 1949 [3].

Území je jako vojenské uzavřené veřejnosti, V rámci rozvoje Jihočeského kraje prostřednictvím cestovního ruchu byla 24. 5. 2006 uzavřena mezi ministerstvy obrany, životního prostředí, pro místní rozvoj a Jihočeským kraje Deklarace o společném postupu ve věci civilního využití území Vojenského újezdu Boletice [1]. O dva roky později začalo být území zpřístupňováno pro turisty. Výnosem újezdního úřadu ze dne 15. 3. 2008 byly rozlišeny trvale přístupné části území, části území přístupné s časovým omezením a uzavřené (režimové) části území. Trvale přístupné jsou malé plochy označené „C“ při okraji území a dále při odpovídajících sněhových podmínkách běžkařské trasy. Části přístupné s časovým omezením jsou plochy označené „A, B, E“ v době od 1. 5. do 30. 9. od 7 do 21 hod. v sobotu, neděli a státní svátky; školící zařízení Křišťanov a zařízení Olšina se souhlasem; pět turistických tras a osm cyklistických tras označených 1251 – 1256. Parkování v území není povoleno. Dodržování tohoto výnosu kontroluje přednosta vojenského újezdu a jím pověřené osoby, Vojenská policie a Policie ČR. „Výnos sleduje zlepšení životních podmínek obyvatel okolních obcí a je výsledkem aktivní spolupráce Újezdního úřadu vojenského újezdu Boletice s okolními obcemi, místními zájmovými organizacemi, sdruženími a dalšími subjekty.“ [4].

Území se stalo v důsledku svého vývoje od konce 2. světové války cenným z přírodovědného hlediska a tomuto jeho významu je věnována prioritní pozornost (vědecká a mediální). „VÚ Boletice patří z přírodovědeckého hlediska k nejcennějším oblastem střední Evropy. Vedle značně různorodých a příhodných přírodních podmínek je skutečnou příčinou tohoto stavu i dlouhodobá existence vojenského újezdu.“ [studie MO, str. 4].

3.2. Obyvatelstvo

Území bylo osídleno v pravěku, Archeologické nálezy svědčí o osídlení keltskými a později slovanskými kmeny, jednalo se vesměs o řídké osídlení [3]. Ve 13. a 14. století se zde odehrávala v rámci Klášterství svatokorunského kolonizace, osidlována byla především krajina podél vodních toků, a to až do výšky 900 m n. m. [2]. První písemná zmínka pochází z roku 1263 a týká se darování korunního boletického statku s rozsáhlými lesy tehdy nově založenému cisterciáckému klášteru ve Zlaté Koruně. Osidlování, které kulminovalo v 15. a 18. století, se dělo převážně německým obyvatelstvem, též o českém obyvatelstvu však svědčí i české názvy.

Sčítání lidu z roku 1910 uvádí počet obyvatel v území 6 660 (údaj z roku 1850 je téměř shodný: 6 700 obyvatel), další charakteristiky (hustota osídlení 30 obyvatel/km² a 1% Čechů) zcela odpovídají celému tehdejšímu českokrumlovsku. Po roce 1939 bylo vystěhováno české obyvatelstvo a po roce 1945 německé obyvatelstvo [3]. Tak byla krajina, až na jedince, vyprázdněna. Po roce 1945 bylo území dosídlováno imigranty ze Slovenska, Maďarska, Rumunska, přišla sem romská populace a již v souvislosti s přípravou vyčlenění území jako vojenského byl zákaz osidlování Čechy [2]. Od té doby se velmi řídké osídlené území stalo migračním.

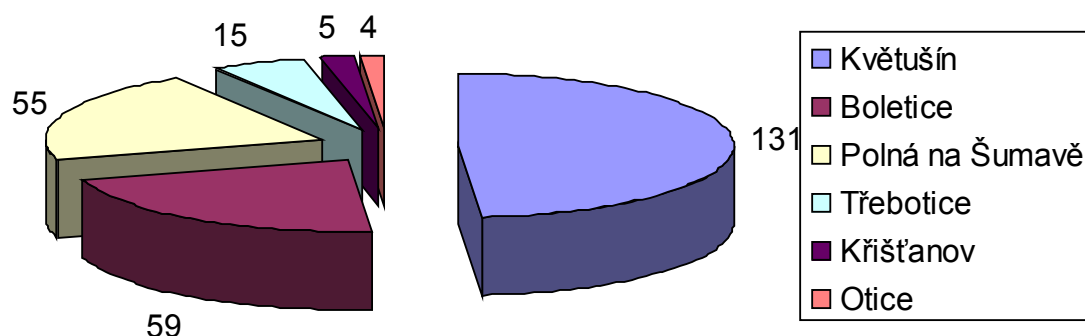
Dle údajů Vojenského úřadu vojenského újezdu Boletice žije v současnosti na území 269 obyvatel (k 1. 1. 2004) a hustota 1,2 obyvatele/km² je v rámci České republiky zcela extrémní. Také struktura populace je odlišná od populační struktury ČR: žije zde více dospělých mužů než žen (106 oproti 91), hodně dětí (27%) a málo seniorů (9%). Populace je tak relativně mladá (průměrný věk 30 let). K české národnosti se hlásí 91% obyvatel, ostatní se hlásí především ke slovenské národnosti. Obyvatelstvo má celkově nízké dokončené vzdělání: třetina má nejvyšší dokončené vzdělání pouze základní či ani to ne, nejvíce obyvatel je vyučeno či má střední odborné vzdělání bez maturity. Polovina obyvatel je ekonomicky aktivních, do území přicházejí za prací a odcházejí z něj vesměs lidé v ekonomicky aktivním věku.

3.3. Sídla

Nejvíce sídel zde vzniklo kolem roku 1440, především v nižších nadmořských výškách (Hoříčka, Hvozd, Lštín, Mladoňov, Polná). Další vlna osidlování kulminovala v 18. století, kdy byla osidlována krajina ve vyšších nadmořských výškách (Květná, Nový Špičák, Starý Špičák, Strouhy, Vlčí Jámy, Zadní Bor, Zlatá). Sčítání lidu v roce 1910 uvádí 56 obcí v území [3].

V současnosti je v území osm katastrálních území, ve většině z nich se nenalézají žádná sídla (oproti běžné praxi v ČR, kdy katastrální území patří k sídlu): Arnoštov, Boletice, Jablonec, Maňávka, Ondřejov, Polná, Třebotice, Uhlíkov. V území jsou čtyři sídla (Boletice, Květušín, Polná na Šumavě, Třebotice), vesměs situovaná na jeho okraji, a dvě obydlené samoty (Křišťanov a Otice) [3]. Nejpočetnější je obyvatelstvo Květušina, který má dle očitých svědků (Calla, o.s.) svým osídlením charakter romské osady.

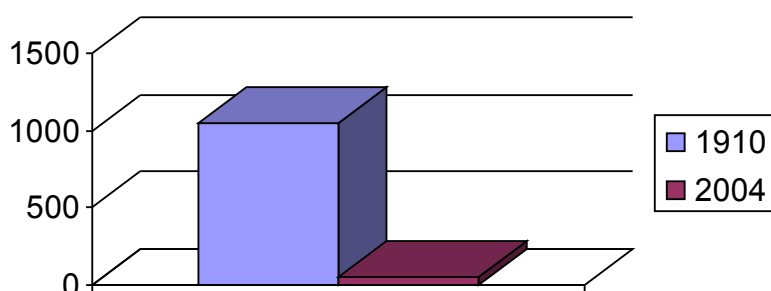
Obr. č. 1: Počet obyvatel v sídlech území (absolutní četnosti)



Zdroj: Vlastní, data [3].

Na území se nachází 50 domů a 98 trvale obydlených bytů. Domy byly postaveny především v letech 1946 – 1980, nejedná se o panelové domy a byty jsou převážně I. kategorie. Jsou vesměs ústředně vytápěné, 90% z nich má vodovod a 80% kanalizaci [3]. Úbytek domů oproti situaci v roce 1910 je dramatický: od roku 1947 docházelo v rámci vojenského výcviku k cílené destrukci staveb a osad, v 50. letech byly jako cíle výcviku brány též sakrální stavby. [2].

Obr. č. 2: Počet domů v území



Zdroj: Vlastní, data [3].

Ničení nemovitostí při vojenském výcviku vedlo mj. též k té skutečnosti, že v území se zachovalo pouze šest nemovitých kulturních památek, zapsaných v jejich ústředním seznamu (kostel sv. Martina v Polné na Šumavě a sv. Mikuláše v Boleticích, kaple ve Staré Huti u Hodňova, dva mohylníky u Boletic a hradiště Raziberg u Boletic).

3.4. Správa

V letech 1850 – 1938 se území nalézalo ve třech okresech: Horní Planá, Chvalšiny a Volary [2]. V současnosti se celé nalézá v okrese Český Krumlov a Jihočeském kraji.

Vojenský újezd Boletice není obcí a sídla v něm situovaná nejsou obcemi (není zde obecní samospráva). Z hlediska státní správy je vojenský újezd územní správní

jednotkou a povinnosti obecního úřadu plní Újezdní úřad vojenského újezdu Boletice [3].

Pro území není zpracována územně plánovací dokumentace. Území dosud nebylo z legislativních důvodů součástí Územního plánu velkého územního celku Jihočeského kraje [2].

Veškerý majetek na území je majetkem státu, soukromé vlastnictví nemovitostí není možné (tato skutečnost je někdy uváděna jako důvod emigrace obyvatel z území) [3].

3.5. Infrastruktura

Občanská vybavenost území v podstatě neexistuje. Za veškerými službami (školské, zdravotnické aj.) musí obyvatelé dojíždět za hranice území. Pouze v Polné na Šumavě je obchod se smíšeným zbožím a pošta (zde se také jednou měsíčně konají mše). Území má pokrytí sítí mobilních operátorů.

Asi tři pětiny domácností vlastní automobil. S výjimkou 10 km úseku železnice zde není tranzitní doprava. V území jsou pouze účelové komunikace, silnice 1. a 2. třídy vedou vně území, jehož hranice v podstatě kopírují. Existuje jediné veřejné autobusové spojení, které používají obyvatelé při dojížděcí do zaměstnání a děti do škol v okolí (Č. Krumlov – Chvalšiny – Boletice – Polná na Šumavě – Květušín) [3].

3.6. Hospodaření a zaměstnanost

Před vylidněním území v důsledku 2. světové války byl charakter hospodaření v krajině podobný hospodaření v okolní krajině a přilehlém Rakousku. Byla zde rozestavěna osamocené selské statky s poli a loukami pro chov dobytka a dřevo těžené v lesích bylo zčásti využíváno pro výrobu dřevěného uhlí pro místní hutě.

Vysídlení území znamenalo, že se zde neodehrály hospodářské procesy jako v okolní krajině. Nedošlo k intenzifikaci zemědělské výroby, tzn. že zde nevznikly státní statky ani jednotná zemědělská družstva. Nebyly prováděny meliorační práce a nebyla používána umělá hnojiva; louky nebyly pravidelně sečeny ani spásány a krajina byla víceméně ponechána živelnému vývoji. Po roce 1990 došlo k útlumu zemědělského hospodaření a po vstupu státu do Severoatlantické aliance vzrostl důraz na vojenský výcvik.

V roce 1952 byly rozkazem ministra obrany zřízeny Vojenské lesy a statky a Horní Planá [2]. Ty jsou nyní organizací Vojenské lesy a statky s. p., divize Horní Planá. Tato organizace jako jediná hospodaří v území na půdě. Jedná se o hospodaření především v lesích, které zaujímají dvě třetiny území, převážně v CHKO Šumava. Organizace je rozdělena na tři lesní hospodářské celky (Arnoštov, Horní Planá, Chvalšiny), které mají na starost 10 923 ha lesů (z toho 546 ha ochranných). Je uváděna roční těžba 76 000 m³. Organizace dále hospodaří na 901 ha zemědělské půdy a 180 ha rybníků. Zemědělská půda je využívána pro sklizeň sena, orná půda není v území uváděna vůbec. Na rybnících je provozováno rybářství [2].

V současnosti působí v území dva zaměstnavatelé: Armáda České republiky a Vojenské lesy a statky s. p., divize Horní Planá. Armáda zaměstnává specialisty, kteří převážně dojíždějí do území z blízkého i vzdáleného okolí (např. z Českého Krumlova, Bechyně aj.). V souvislosti s vojenským výcvikem je v území uváděno 320 – 400 pracovních míst. Armáda dále používá dodavatelské firmy z okolí. Vojenské lesy a statky s. p., divize Horní Planá, uvádějí v území 360 – 420 pracovních míst, které převážně zastávají zaměstnanci z okolního území. Současné obyvatelé území z něho vyjíždějí za prací. Za rok 2004 je uváděno 14% vyjíždějících za prací, 44% vyjíždějících do škol a 9% nezaměstnanost.

3.7. Závěr: ekonomický, sociální a kulturní kapitál území

Pro rozvoj území (v sociologickém smyslu) je nezbytný kapitál, který je tvořen kapitálem ekonomickým, sociálním a kulturním.

Ekonomický kapitál je tvořen zdroji, které jsou v území k dispozici. Je to jednak krajina území a jednak zdroje obyvatelstva území. Ekonomický kapitál zkoumaného území skýtaný krajinou tak představují především lesy, pastviny a rybníky, na kterých je možné hospodařit a dále krajina sama ve své zachovalosti a rozmanitosti jako potenciál cestovního ruchu. „V území se dle registru Geofondu nenachází žádná ložisková území ani dobývací prostory.“ [2, str. 34]. Nacházejí se zde však pozůstatky několika místních lomů, takže nelze budoucí existenci lomů místního významu vyloučit. Ekonomický kapitál obyvatelstva je zřejmě zcela zanedbatelný: nízké vzdělání a kvalifikace obyvatel způsobuje nízké příjmy, obyvatelé nevlastní nemovitosti v území a s ohledem na své příjmy pravděpodobně ani jinde; v území nejsou podnikatelé, kteří by vytvářeli zisk. Zdá se, že v současnosti je potenciál ekonomického kapitálu spatřován především v krajině jako prostředí pro cestovní ruch.

Sociální kapitál je tvořen sítěmi mezilidských vztahů. Ve zkoumaném území je oslabován jeho nízkou zalidněností, která zcela mechanicky kvantitu vztahů omezuje. Toto omezení sociálního kapitálu obyvatel není vyváжено vztahy s okolním územím, což je dáno pouhými 14% každodenně vyjíždějícími dospělými obyvateli. Pozoruhodným aspektem sociálního kapitálu území je ovšem jeho migrační charakter. Především je zanedbatelnou ta skutečnost, že území bylo dosídleno před šedesáti lety a lze tudíž předpokládat, že navzdory současnému migračnímu saldu většina jeho obyvatel je potomky těchto přistěhovalců a má příbuzenské vazby v krajinách, z nichž přišla, což jejich místně chudý sociální kapitál může obohacovat: Dále je území průchozím místem určitého počtu osob v produktivním věku, kteří do něj svým příchodem „za prací“ vnášejí své sociální kapitály. A konečně jsou zde především zaměstnanci Armády ČR, kteří v území působí, i když v něm nežijí, a znají ho. Vzhledem k jejich vzdělání, kvalifikaci a dojíždění z blízkého i vzdáleného okolí lze u nich předpokládat vyšší sociální kapitál než u obyvatelstva. Zdá se, že právě oni představují potenciál sociálního kapitálu do budoucna.

Kulturní kapitál je tvořen aktuálním vzdělanostním kapitálem, způsobem života a kulturním dědictvím území. Kulturní kapitál ve zkoumaném území je snížen záměrnou destrukcí kulturního dědictví (vysídlení obyvatel, ničení nemovitostí, nekultivace krajiny), trvajícím několik desetiletí. Vzdělanostní kapitál obyvatelstva je velmi nízký, oproti tomu vzdělanostní kapitál těch, kteří do území za prací dojíždějí,

především příslušníků Armády ČR, je podstatně vyšší. Migrační charakter území ovšem kulturní kapitál opět, tentokrát vzhledem ke způsobu života, snižuje. Zdá se, že kulturní kapitál je nejslabším ze všech kapitálů v území.

Ekonomický a kulturní kapitál je zhodnocován prostřednictvím sociálního kapitálu, tzn. že ten je pro rozvoj území vždy zcela klíčový. Ve zkoumaném území je jeho role o to významnější, že jeho určitý ekonomický kapitál je provázen minimálním, téměř absentujícím, kapitálem kulturním. Pokud nebudou v území působit lidé s vysokým sociálním, kulturním a ekonomickým kapitálem, nelze o jeho trvale udržitelném rozvoji uvažovat. V současnosti se proto zdají být pro rozvoj území jako nevojenského (zčásti či zcela), perspektivní současní zaměstnanci Armády ČR, pokud u nich převáží zájem působit v něm nad zájmem působit v armádě. Pak by pro ně jejich současná znalost území byla proti všem nově příchozím komparativní výhodou.

4. Okolní území

4.1. Území

Okolní území bylo učeno zadavatelem a objednatelům výzkumu jako území osmi obcí, které se nacházejí v bezprostřední blízkosti hranic zkoumaného území vojenského újezdu. Jedná se o obce Horní Planá, Chroboly, Chvalšiny, Kájov, Ktiš, Volary, Zbytiny, Želna.

Tab. č. 1: Nadmořská výška území (v metrech)

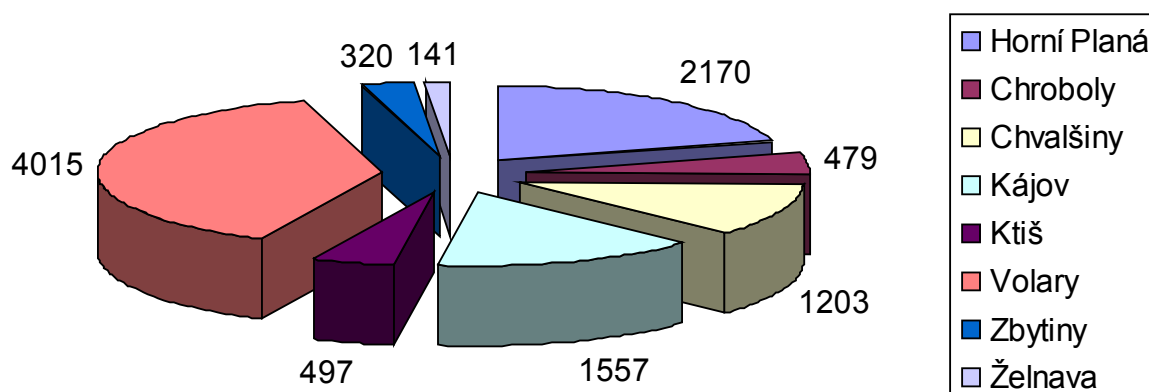
obec	nadmořská výška
Horní Planá	776
Chroboly	758
Chvalšiny	570
Kájov	540
Ktiš	762
Volary	760
Zbytiny	786
Želna	775

Zdroj: <http://www.portal.gov.cz> [5]

4.2. Obyvatelstvo

V území žije 10 000 obyvatel, kteří jsou z 86% koncentrováni ve čtyřech obcích s více než 1 000 obyvateli.

Obr. č. 3: Počet obyvatel v sídlech území (absolutní četnosti) k roku 2001



Zdroj: Vlastní, data [5].

Stejně jako na území vojenského újezdu (a odlišně od celé ČR) zde žije méně žen než mužů (47%).

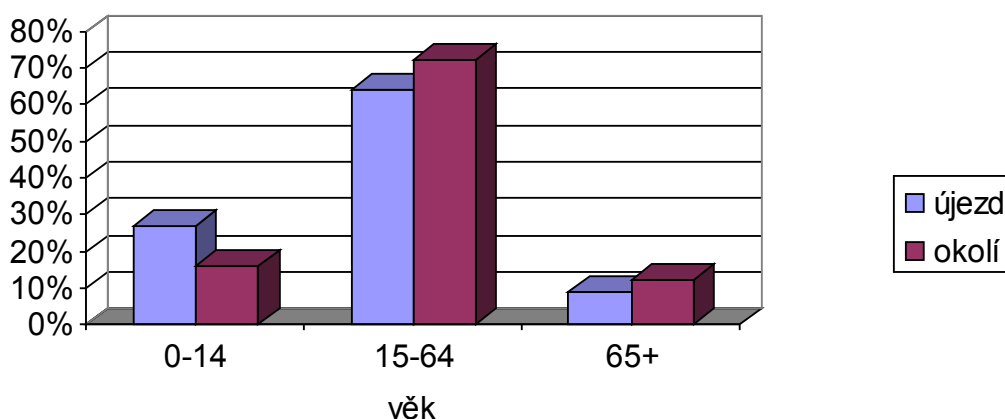
Tab. č. 2: Obyvatelstvo v území (absolutní četnosti)

obec	počet obyvatel	věk			ženy %	věk průměr	migrační saldo
		0-14	15-64	65+			
Horní Planá	2170	243	1571	356	50	39,8	-4
Chroboly	479	83	349	47	47	36,6	-1
Chvalšiny	1203	219	859	125	49	37,2	4
Kájov	1557	274	1144	139	50	36,9	81
Ktiš	497	94	352	51	49	35	1
Volary	4015	641	2909	465	49	36,5	-13
Zbytiny	320	45	236	39	45	37,8	14
Želnava	141	23	106	12	41	39	2
celkem	10382	1622	7526	1234	47	37,3	84

Zdroj: <http://www.portal.gov.cz> [5]

Věková struktura obyvatel území újezdu a jeho okolního území je odlišná, žije zde především méně dětí a více osob v ekonomicky produktivním věku. Tato skutečnost, spolu s nepatrně větším podílem seniorů, se promítá do vyššího průměrného věku (37 let oproti 30 letům).

Obr. č. 4: Komparace věkových struktur obyvatel území



Zdroj: Vlastní, data [5]

Území okolních obcí újezdu má v současné době vyrovnané migrační saldo [11] s výjimkou Kájova, díky němuž je celkové migrační saldo vyrovnané.

Téměř 90% obyvatelstva území je české národnosti. Obyvatelé území jsou dále především slovenské národnosti (nejvíce „slovenské“ jsou Zbytiny), německé národnosti (nejvíce „německé“ jsou Chvalšiny a Kájov), příp. národnosti ukrajinské, romské, polské, maďarské, vietnamské (dále „ostatní“ národnost).

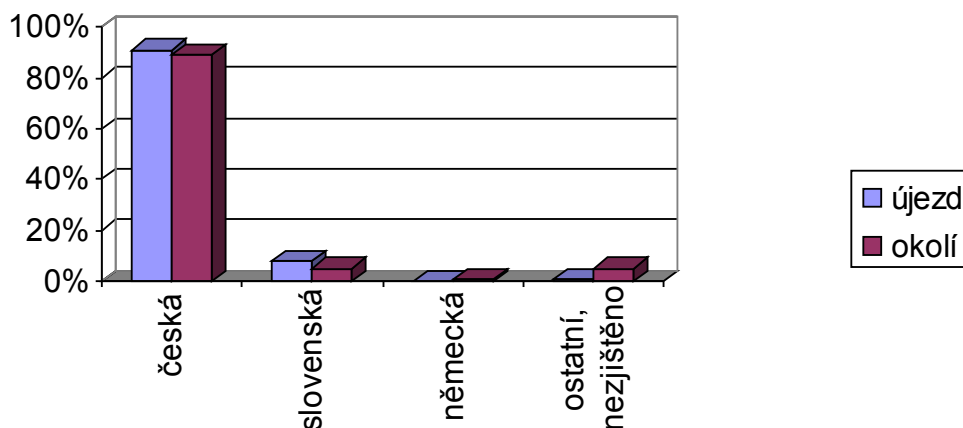
Tab. č. 3: Národnost obyvatel území v %

obec	česká	slovenská	německá	ostatní	celkem
Horní Planá	90	4	1	5	100
Chroboly	92	1	1	6	100
Chvalšiny	91	4	3	2	100
Kájov	92	3	3	2	100
Ktiš	89	6	0	5	100
Volary	88	5	1	6	100
Zbytiny	79	13	1	7	100
Želnavá	89	6	0	5	100
celkem	89	5	1	5	100

Zdroj: Vlastní výpočet, data www.czso.cz/sldb/sldb.nsf/i/scitani_lidu_2001 [6]

Ze všech osmi obcí v území jsou nejvíce národnostně smíšené Zbytiny a nejvíce národnostně homogenní Chroboly a Kájov. Národnostní složení obyvatel Boletic a obcí v jejich okolí je téměř totožné.

Obr. č. 5: Komparace národnostních struktur obyvatel území



Zdroj: Vlastní výpočet na základě dat www.czso.cz/sldb/sldb.nsf/i/scitani_lidu_2001 [6]

Čtvrtina obyvatel území se prohlašuje za věřící a dobrá polovina za osoby bez vyznání. Téměř 90% věřících se hlásí k římskokatolické církvi. Nejvíce ateistická se jeví Želnavá.

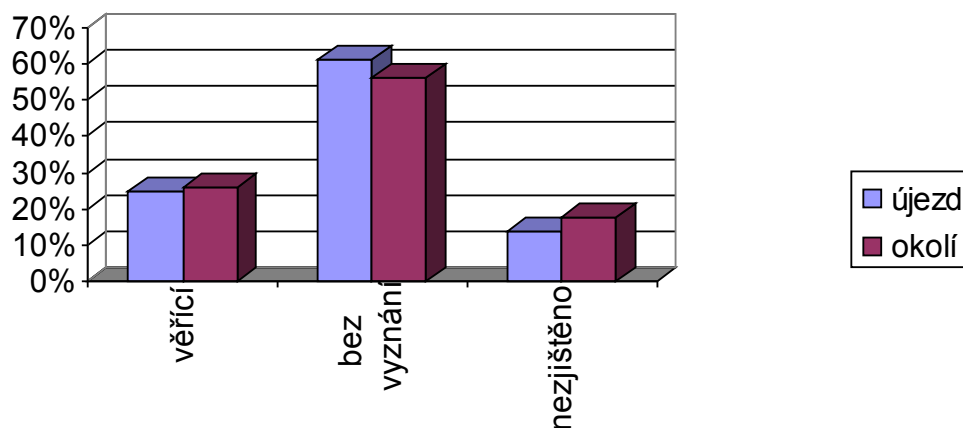
Tab. č. 4: Náboženství obyvatel území v %

obec	věřící	nevěřící	nezjištěno	celkem
Horní Planá	23	64	13	100
Chroboly	23	52	25	100
Chvalšiny	36	52	12	100
Kájov	25	64	11	100
Ktiš	31	46	23	100
Volary	21	59	20	100
Zbytiny	34	48	18	100
Želnavá	18	65	17	100
celkem	26	56	18	100

Zdroj: Vlastní výpočet na základě dat www.czso.cz/sldb/sldb.nsf/i/scitani_lidu_2001 [6]

Situace obyvatel Boletic a okolních obcí vojenského újezdu z hlediska náboženství je v podstatě shodná.

Obr. č. 6: Komparace náboženských struktur obyvatel území



Zdroj: Vlastní výpočet na základě dat www.czso.cz/sldb/sldb.nsf/i/scitani_lidu_2001 [6]

4.3. Sídla

V území se na 34 katastrálních územích nalézá celkem 48 sídel, které tvoří osm obcí. Obce Horní Planá, Chroboly, Chvalšiny, Kájov, Ktiš, Volary, Zbytiny, Želnavá jsou tvořeny dále částmi: Borová, Červený Dvůr, Hejdlov; Březovík, Dobročkov, Ktiš – pila, Miletínky, Směděč, Směděček, Tisovka; Blažejovice, Koryto, Skříněrov, Spálenec, Sviňovice; Slunečná, Záhvozdí; Bližší Lhota. Hodňov, Hory, Hůrka, Olšina, Pernek, Žlábek; Kladenské Rovné, Kladné, Křenov, Lazec, Mezipotočí, Novosedly, Přelštica, Staré Dobrkovice; Leptač, Lučnice, Ovesné, Příslop, Rohanov, Záhoří; Chlum, Mlynářovice [5].

Na území se nachází 2 131 domů a 4 226 bytů. Dobrá polovina domů je rodinných a také pouze dobrá polovina domů je obydlených. Mezi obcemi v území jsou ovšem velké rozdíly. Největší podíl obydlených domů, asi 90%, je ve Chvalšínách a Horní Plané, Chvalšiny také vykazují největší, čtyřpětinový, podíl rodinných domů. Zato v Želnavě je ze všech domů pouze pětina rodinných a ze všech domů je pouze polovina obydlených.

Tab. č. 5: Domy v území

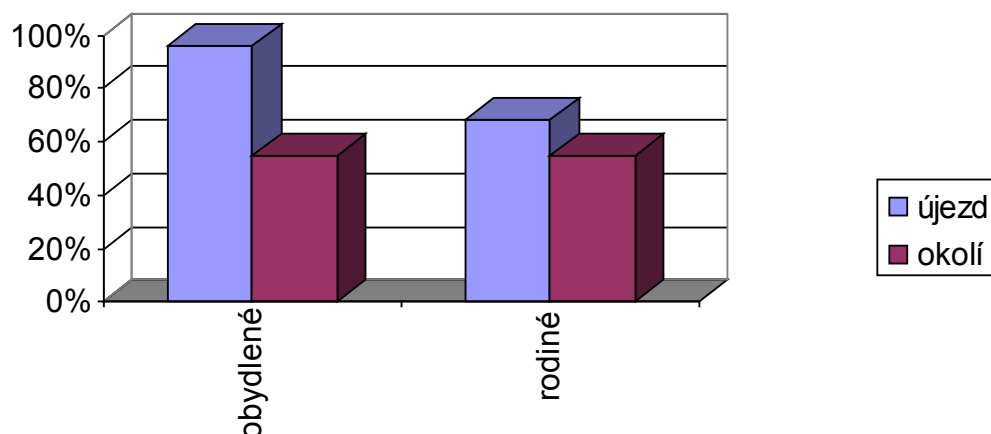
obec	počet	% obydlených	% rodinných
Horní Planá	390	84	65
Chroboly	176	54	48
Chvalšiny	302	90	83
Kájov	372	74	69
Ktiš	136	63	50

Volary	584	83	61
Zbytiny	134	46	40
Želnavá	37	51	27
celkem	2 131	55	55

Zdroj: Vlastní výpočet na základě dat www.czso.cz/sldb/sldb.nsf/i/scitani_lidu_2001 [6]

Podíl rodinných domů můžeme považovat za svědectví o populační stabilitě území. Pak podstatně lépe, s dvoutřetinovým podílem rodinných domů a téměř plnou obydleností všech domů, vyznávají Boletice

Obr. č. 7: Komparace obydlivosti domů a jejich rodinného charakteru v území



Zdroj: Vlastní výpočet na základě dat www.czso.cz/sldb/sldb.nsf/i/scitani_lidu_2001 [6]

Byty jsou obydleny častěji než domy.

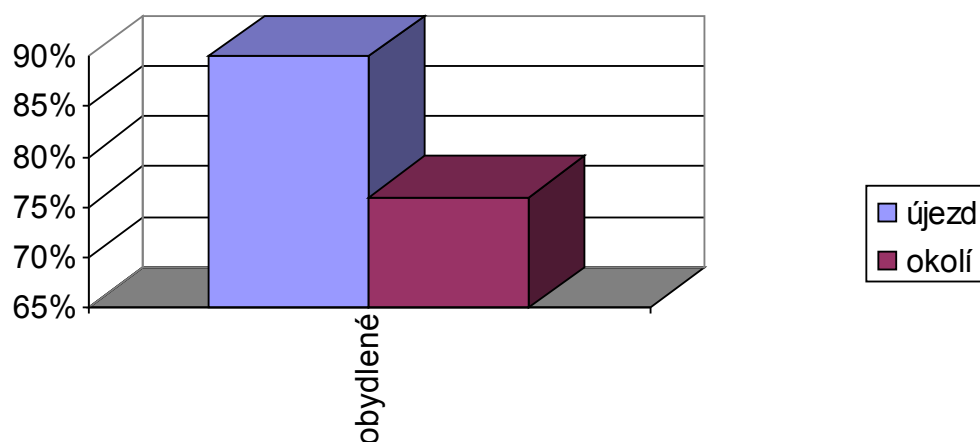
Tab. č. 6: Byty v území

obec	počet	% obydlených
Horní Planá	887	89
Chroboly	238	63
Chvalšiny	470	86
Kájov	537	79
Ktiš	217	76
Volary	1 612	90
Zbytiny	189	58
Želnavá	76	70
celkem	4 226	76

Zdroj: Vlastní výpočet na základě dat www.czso.cz/sldb/sldb.nsf/i/scitani_lidu_2001 [6]

Také obydlenost bytů v Boleticích je výrazně vyšší než v osmi obcích v jejich okolí.

Obr. č. 8: Komparace obydlivosti bytů v území



Zdroj: Vlastní výpočet na základě dat www.czso.cz/sldb/sldb.nsf/i/scitani_lidu_2001 [6]

V ústředním seznamu nemovitých kulturních památek [7] je zapsáno 89 nemovitostí situovaných v území. Tyto památky se nalézají ve všech 8 obcích v počtu od 2 do 28 nemovitostí. Nejvíce nemovitých kulturních památek je ve Volarech, Chvalšínách a Kájově a nejméně ve Zbytinách a Želnavě. Asi z poloviny se jedná o církevní stavby (převážně kostely a kapličky) a z poloviny o občanské necírkevní stavby (např. domy, most, opevnění atp.). Občanské stavby jsou soustředěny především ve Volarech a Chvalšínách, kde představují výraznou většinu nemovitých kulturních památek.

Tab. č. 7: Nemovitě kulturní památky v území (absolutní četnosti)

obec	občanské		církevní		celkem počet
	název	n	název	n	
Horní Planá	2 kašny na náměstí rodný dům A. Stiftera pomník A. Stiftera	4	kostel Panny Marie Bolestné kostel sv. Markéty kaplička boží muka socha sv. J. Nepomuckého fara	6	10
Chroboly	stodola usedlosti Keplův mlýn	2	kostel Panny Marie kaple Panny Marie Lurdské výklenková kaplička socha sv. J. Nepomuckého	4	6
Chvalšiny	2 budovy radnice měšťanské domy	1 1	kostel sv. Máří Magdaleny soubor kapliček socha sv. J. Nepomuckého křížová cesta s kapličkou boží muka fara	8	19
Kájov	silniční most-mostek hospoda	2	kostel Nanebevzetí P. Marie kaple Božího těla kaple sv. Anny	1 7	19

			kaplička nad studánkou boží muka socha sv. Josefa sousouší sv. Josefa aj. cesta, dříve poutní		
Ktiš		0	kostel sv. Bartoloměje kaplička výklenková kaplička	3	3
Volary	válečný hřbitov polní opevnění soubor seníků Zlatá stezka soubor venk. stavení rodinný dům městský dům koželužna	2 4	kostel sv. Kateřiny kostel sv. M. Magdalény kaple sv. Floriána kaplička	4	28
Zbytiny	vodárna Česk. drah	1	kostel sv. Víta	1	2
Želnavá	vodojem	1	kostel sv. Jakuba	1	2
celkem		4 5		4 4	89

Zdroj: <http://monumnet.npu.cz/pamfond/hledani.php> [7] a rozhovory se starosty obcí [9]

4.4. Správa

Tři obce jsou v okrese Český Krumlov a pět je jich v okrese Prachatice; jejich výkonem státní správy pověřeným obecním úřadem jsou vždy ve třech případech Český Krumlov a Prachatice a ve dvou případech Volary [5].

Tab. č. 8: Území a jeho správa (absolutní četnosti)

obec	okres	pověřený úřad	počet částí	katastrální území	
				počet	rozloha km ²
Horní Planá	ČK	Č. Krumlov	8	4	9926
Chroboly	PT	Prachatice	7	6	3469
Chvalšiny	ČK	Č. Krumlov	4	3	2796
Kájov	ČK	Č. Krumlov	9	4	4517
Ktiš	PT	Prachatice	8	4	3718
Volary	PT	Volary	3	7	10 763
Zbytiny	PT	Volary	6	5	3904
Želnavá	PT	Volary	3	1	1037
celkem			48	34	40130

Zdroj: <http://www.portal.gov.cz> [5]

Samosprávu v obcích vykonávají jejich zastupitelstva. Ta jsou tvořena 5 – 15 členy, v závislosti na počtu obyvatel obce a rozhodnutí zastupitelů. Tři největší obce mají 15ti členné zastupitelstvo a 5ti členné rady, v pěti ostatních obcích vykonává funkci rady starosta či starostka.

Tab. č. 9: Počet členů zastupitelstev obcí (absolutní četnosti)

obec	zastupitelé	z toho rada
Horní Planá	15	5
Chroboly	9	0
Chvalšiny	9	0
Kájov	15	5
Ktiš	7	0
Volary	15	5
Zbytiny	9	0
Želnavá	5	0
celkem	84	15

Zdroj: Rozhovory se starosty obcí [9]

4.5. Infrastruktura

Všechny obce jsou propojeny silnicemi, které obepínají vojenský újezd (39, 168, 165, 143, 141) a čtyři z nich jsou spojeny železnicí (trať Prachatice – Č. Budějovice). Území je napojeno na síť veřejné dopravy.

V obcích je rozvinutá občanská vybavenost: školní a předškolní zařízení, kulturní domy aj., zařízení sociálních a zdravotních služeb a rozmanitá sportovní zařízení. Je to situace zcela nesrovnatelná s územím vojenského újezdu (a jeho obyvatelům též tato občanská vybavenost slouží).

Tab. č. 10: Občanská vybavenost v území

obec	zařízení				
	školní	kulturní	sociální	zdravotní	sportovní
Horní Planá	2	13	2	7	2
Chroboly	1	3	0	0	2
Chvalšiny	2	4	1	7	5
Kájov	2	5	0	3	6
Ktiš	2	3	1	1	1
Volary	3	5	2	11	7
Zbytiny	1	3	0	0	2
Želnavá	0	2	0	0	0
celkem	13	38	6	29	25

Zdroj: <http://www.portal.gov.cz> [5]

Obdobně je zde rozvinutá infrastruktura: všechny obce mají obecní vodovod, kanalizaci a čistírnu odpadních vod, v pěti z nich je zaveden plyn.

Tab. č. 11: Infrastruktura v území

obec	vodovod	kanalizace	ČOV	plyn
Horní Planá	ano	ano	ano	ne
Chroboly	ano	ano	ano	ne
Chvalšiny	ano	ano	ano	ano
Kájov	ano	ano	ano	ano
Ktiš	ano	ano	ano	ano

Volary	ano	ano	ano	ano
Zbytiny	ano	ano	ano	ano
Želnavá	ano	ano	ano	ne

Zdroj: Rozhovory se starosty obcí [9]

4.6. Hospodaření a zaměstnanost

Výsledky hospodaření obcí v území za poslední tři roky 2006 – 2008 svědčí o jeho celkové vyrovnanosti. Každoroční výdaje jsou buď nižší než příjmy nebo je v ojedinělém roce mírně převyšují, tzn. že jsou kryty rezervami z minulých let. Zadluženost pěti z osmi obcí rok od roku mírně roste a nepřesahuje nyní 10%. Zadluženost Kájova má mírně sestupnou tendenci a Želnavá nevykazuje dluhovou službu žádnou. Výrazný vzestup zadluženosti vykazují Chroboly: z 1% v letech 2006 a 2007 na 57% v roce 2008. Tato situace je dle starosty důsledkem uzavření smlouvy o krátkodobém úvěru na předfinancování dotace z fondů EU, úvěr byl splacen a jedná se tedy o výjimečnou zadluženost, která nepřesáhla rámec kalendářního roku.

Tab. č. 12: Hospodaření obcí v území (v tisících, dluhová služba DS v %)

obec	2006			2007			2008		
	příjmy	výdaje	DS	příjmy	výdaje	DS	příjmy	výdaje	DS
H. Pla	48590	46760	0,22	48170	53866	0,45	67078	49999	3,94
Chrob	6 220	5 363	1,25	11152	13672	1,45	12059	11829	56,66
Chval	17570	20983	0,00	15320	13780	0,00	17325	16976	5,82
Kájov	21586	21586	0,99	20002	20002	0,90	24787	24787	0,78
Ktiš	7465	8430	6,67	19302	14536	3,07	8065	9626	6,97
Volary	75353	76880	7,06	66496	59313	7,88	83385	61456	9,34
Zbytin	5000	4600	10,10	5100	4600	10,00	26100	25600	10,00
Želnav	1403	2134	0,00	1400	1454	0,00	2057	1399	0,00

Zdroj: Výkazy o hospodaření obcí [8]

V každé obci je 2 – 5 hlavních zaměstnavatelů, kteří nabízejí pracovní uplatnění.

Tab. č. 13: Hlavní zaměstnavatelé v území

obec	název	počet
Horní Planá	Kohout Company GK MONT SIT TER, s. r. o. VLS, s.p. – divize Horní Planá ATOS Pila Hůrka	5
Chroboly	Farma Chroboly BPS Chroboly (plyn)	2
Chvalšiny	ZŠ a MŠ Chvalšiny SMS Team, s. r. o. Vojenské lesy ČR Lesy Hluboká	4
Kájov	Swietelsky Kovovýroba KEB.EGE Korza	5

	Rolas Ovbeck	
Ktiš	Internet CZ TES ELEKTRO SURA and CO, s. r. o.	3
Volary	Lesy ČR VISHAY Electronic ELIM, s. r. o. ZEFA, s. r. o. REKO INSTA	5
Zbytiny	ZEFA, s. r. o. Lesy ČR	2
Želnavá	ZEFA, s. r. o. Národní park Šumava	2
celkem		28

Zdroj: Rozhovory se starosty obcí [9]

V území působí na 2,5 tisíce podnikatelů, kteří provozují podniky různé velikosti.

Tab. č. 14: Podnikatelé v území

obec	podnikatelé	
	počet	%
Horní Planá	573	26
Chroboly	106	22
Chvalšiny	275	23
Kájov	346	22
Ktiš	125	25
Volary	986	25
Zbytiny	77	24
Želnavá	38	27
celkem	2526	24

Zdroj: <http://www.portal.gov.cz> [5]

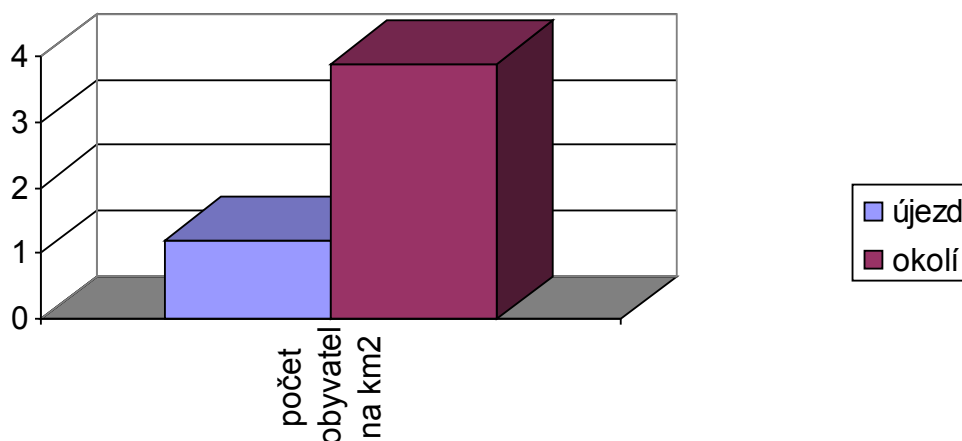
4.7. Závěr: ekonomický, sociální a kulturní kapitál území

Potenciál rozvoje území představuje kapitál, který je tvořen kapitálem ekonomickým, sociálním a kulturním.

O ekonomickém kapitálu obcí okolí Vojenského újezdu Boletice svědčí jak přítomnost zaměstnavatelů a podnikatelů v území, tak jeho rozvinutá infrastruktura. Je výrazně vyšší než ekonomický kapitál území vojenského újezdu.

Příznivému sociálnímu kapitálu území nasvědčuje jeho zalidněnost a věková struktura obyvatel. Sociální napětí, které rozvoji území prospívá, do něj vnáší nevelká národnostní a náboženská heterogenita. Sociální kapitál území vysoce převyšuje sociální kapitál vojenského újezdu. Především vyšší hustota zalidnění pro něj vytváří lepší předpoklady (tato skutečnost není překonána ani mladší věkovou strukturou vojenského újezdu).

Obr. č. 9: Komparace hustoty zalidnění území



Zdroj: Vlastní výpočet na základě dat www.czso.cz/sldb/sldb.nsf/i/scitani_lidu_2001 [6]

Kulturní kapitál obcí okolí Vojenského újezdu Boletice je tvořen především vzděláním obyvatel a nemovitými kulturními památkami jako svědky kulturního vývoje. Množství podnikatelů a zaměstnavatelů v území nasvědčuje dosaženému střednímu či vyššímu vzdělání. Množství nemovitých kulturních památek v obou územích pak vypovídá o míře devastace kulturního dědictví na území vojenského újezdu.

Potenciál území, které obklopuje území vojenského újezdu, představovaný jeho kapitály, je podstatně vyšší než potenciál samotného vojenského újezdu. Jeho přilehlé obce tak představují dobré sousedství, které otevírá možnosti případného budoucího rozvoje – pokud se těmto možnostem Vojenský újezd Boletice otevře.

5. Sousedství území (sonda do veřejného mínění)

Sonda do veřejného mínění, reprezentovaného názory zastupitelů osmi obcí v okolí vojenského újezdu, se uskutečnila v období prosinec – leden 2010. Všem zastupitelům, kteří byli přítomni na jednání zastupitelstva obce, byl předán krátký dotazník (viz příloha) k vyplnění na místě. Vyplněný dotazník ihned výzkumný pracovník převzal. Někteří zastupitelé nebyli na jednání přítomni a jiní (pouze dva zastupitelé z Volar) vyplnění dotazníku odmítli.

Tab. č. 15: Účast zastupitelů na sondě.

obec	zastupitelé		nepřítomni		odmítli vyplnit		respondenti	
	abs. č.	%	abs. č.	%	abs. č.	%	abs. č.	%
Horní Planá	15	100	2	13	0	0	13	87
Chroboly	9	100	1	11	0	0	8	89
Chvalšiny	9	100	3	33	0	0	6	67
Kájov	15	100	4	27	0	0	11	73
Ktiš	7	100	2	29	0	0	5	71
Volary	15	100	3	20	2	13	10	67
Zbytiny	9	100	1	11	0	0	8	89
Želnavá	5	100	0	0	0	0	5	100
celkem	84	100	16	19	2	2	66	79

Zdroj: Vlastní šetření

Sonda přináší názory 79% zastupitelů, ostatní vesměs pro svoji nepřítomnost na jednání nemohli být osloveni, odmítnutí poskytnout svoje názory bylo ojedinělé. Lze tudíž vztáhnout názory a postoje respondentů na všechny zastupitele zkoumaných obcí a šetření považovat za reprezentativní.

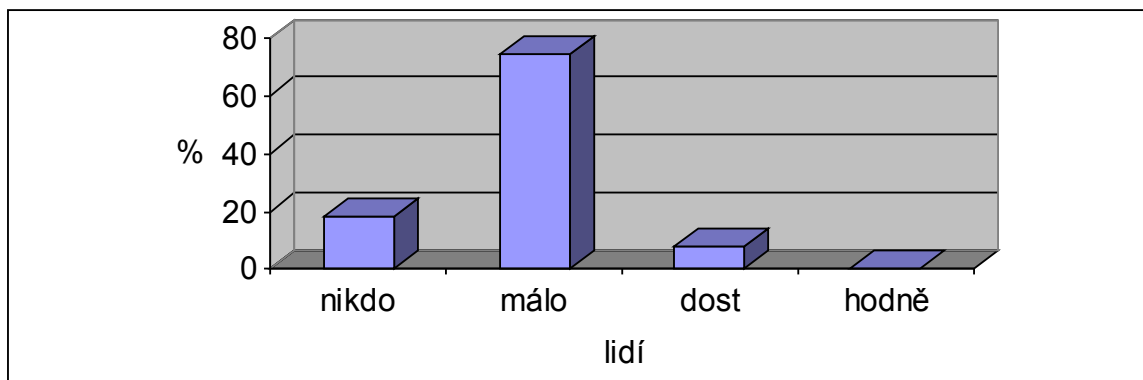
5.1. Provázanost kapitálů (otázky 1 – 4 dotazníku v příloze)

Sonda zjišťovala provázanost sociálních kapitálů obyvatel obcí v okolí vojenského újezdu a lidí, kteří ve vojenském újezdu žijí či pracují. Šlo o to postihnout hustotu sociálních sítí, které procházejí jeho hranicemi a tak míru jejich vzájemné otevřenosti. Sociální sítě byly sledovány na provázanosti prací, tzn. dojížděcí a vyjížděcí za prací, a na vztazích příbuzenství a známostí. Byly zjišťovány subjektivní názory zastupitelů na provázanost sociálních kapitálů (tzn. že nebyla použita statistická data). Důvodem takové metody byl především význam, který přikládáme názorům a postojům zastupitelů a také absence relevantních statistických dat v plné šíři výzkumného záměru.

Obyvatelé všech zkoumaných obcí jezdí pracovat do vojenského újezdu, ne sice masově, ale znatelně. Poněkud slabší je dojíždka obyvatel vojenského újezdu za prací do zkoumaných obcí; v obci Želnavá se nevyskytuje vůbec (viz Tab. č. 16 a 17 v příloze).

Obr. č. 10

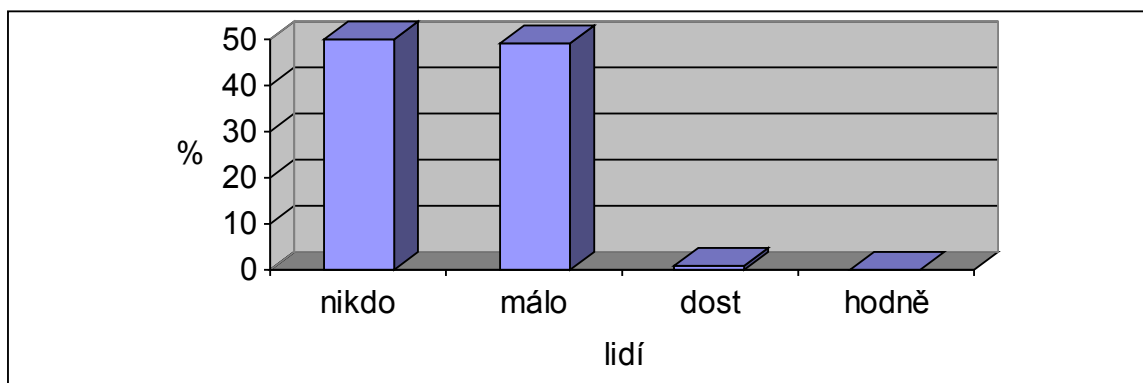
Vyjížďka za prací do VÚ Boletice z obcí



Zdroj: Vlastní šetření

Obr. č. 11

Dojíždka za prací z VÚ Boletice do obcí



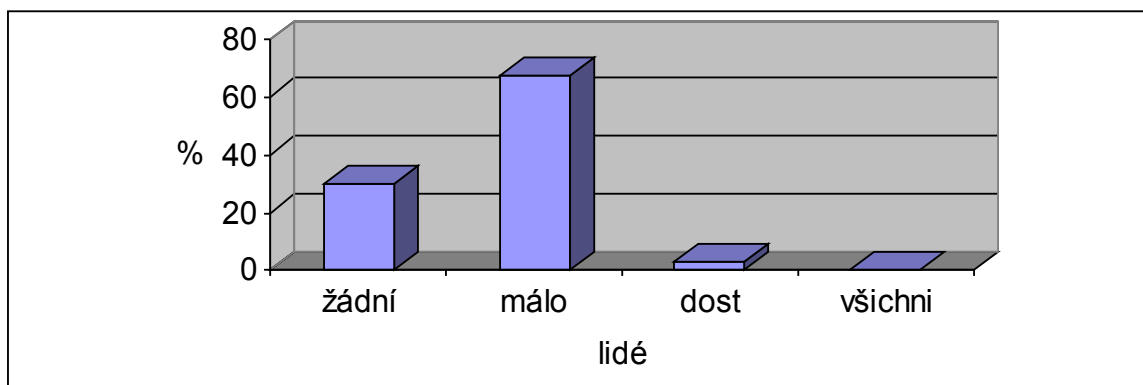
Zdroj: Vlastní šetření

Podstatné je zjištění o provázanosti sociálních kapítalů prací. Propojení není příliš výrazné, ale je zřetelné.

Také propojenost příbuzenskými vztahy je výrazná a týká se obyvatel všech zkoumaných obcí. Ještě výraznější je propojení vazbami známostí (viz. Tab. č. 18 a 19 v příloze).

Obr. č. 12

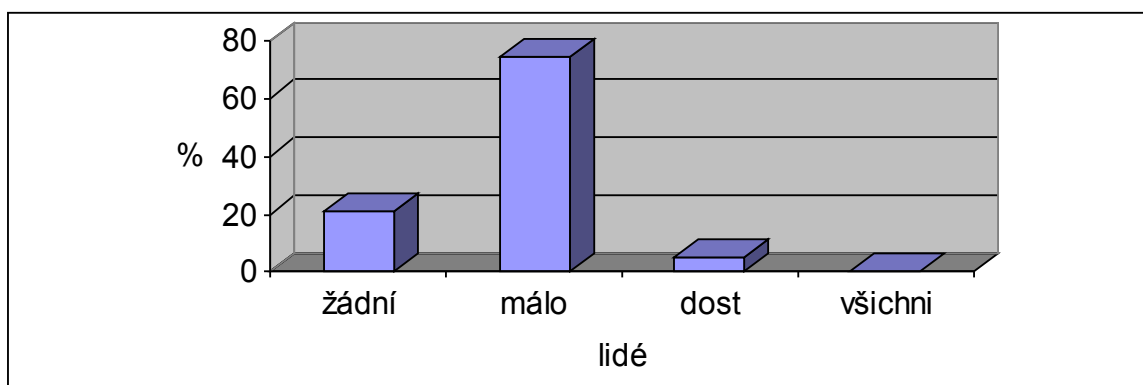
Příbuzenské vazby obcí s VÚ Boletice



Zdroj: Vlastní šetření

Obr. č. 13

Vazby známostí obcí s VÚ Boletice



Zdroj: Vlastní šetření

Lidé z vojenského újezdu a jeho okolí se vzájemně znají, stýkají a existují mezi nimi vztahy. To svědčí o provázanosti sociálních kapitálů příbuzenstvím a známostmi. Ta není příliš výrazná, ale rozhodně není zanedbatelná.

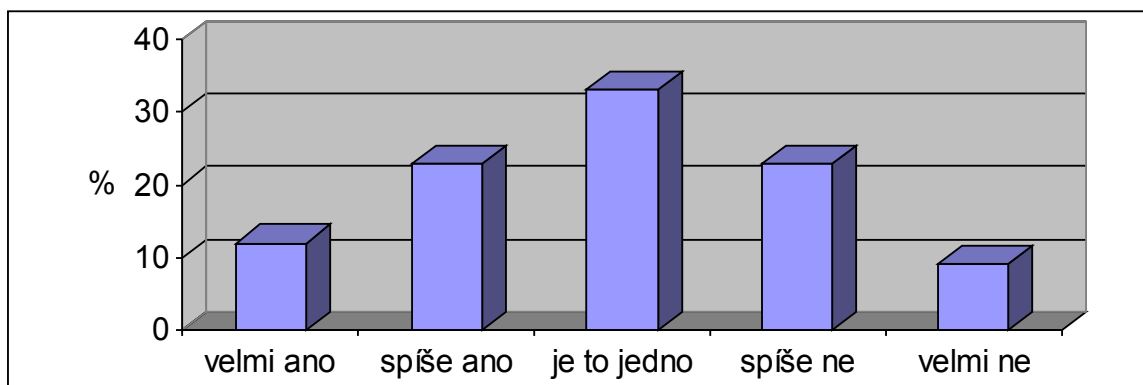
5.2. Hodnocení současné situace

(otázka č. 5 dotazníku v příloze)

Postoj zastupitelů k sousedství obce s vojenským újezdem není jednoznačný. Zastupitelé se rozdělují do tří, zhruba stejně početných, postojových skupin. Třetina z nich považuje sousedství za bezvýznamné („je mi to jedno“) a vždy třetina ho buď vítá nebo odmítá.

Obr. č. 14

Spokojenost se sousedstvím obcí s VÚ Boletice



Zdroj: Vlastní šetření

Ve vztahu k Vojenskému újezdu Boletice nelze tedy počítat s jednotným postojem zastupitelů a obtížně se bude vytvářet i případná, pro rozhodování nezbytná, většina.

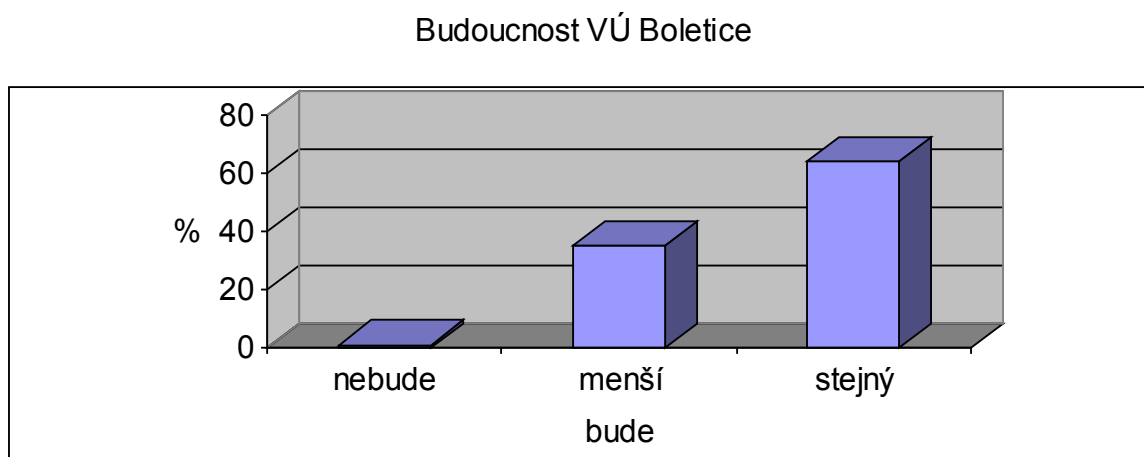
5.3. Výhledy

(otázky č. 6 – 8 dotazníku v příloze)

Sonda zjišťovala představy zastupitelů o perspektivách vojenského újezdu a to v pětiletém časovém horizontu. Ten byl zvolen jako střednědobý, tzn. že se týká nepřiliš vzdálené budoucnosti, kterou není obtížné si představit v návaznosti na současný stav.

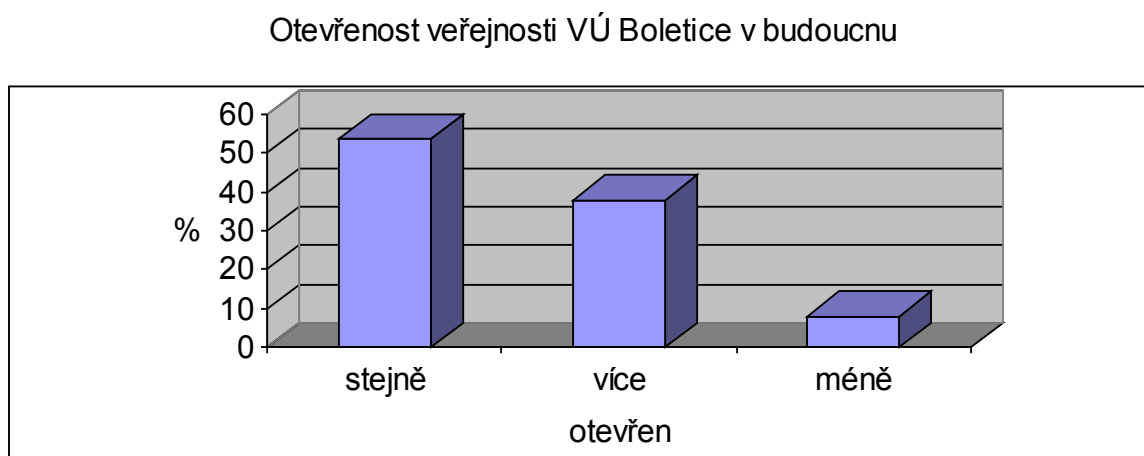
Zastupitelé vesměs předpokládají, že vojenský újezd bude nadále existovat a zastávají stanovisko, že bude na stejném území jako nyní, tzn. že jeho hranice se nezmění. Jestliže toto zachování současného stavu očekávají dvě třetiny zastupitelů, pak pouze polovina z nich očekává stejnou otevřenost vojenského újezdu vůči veřejnosti; v tom jsou optimističtější, třetina z nich předpokládá její zvýšení (viz Tab. č. 21 a 22 v příloze).

Obr. č. 15



Zdroj: Vlastní šetření

Obr. č. 16

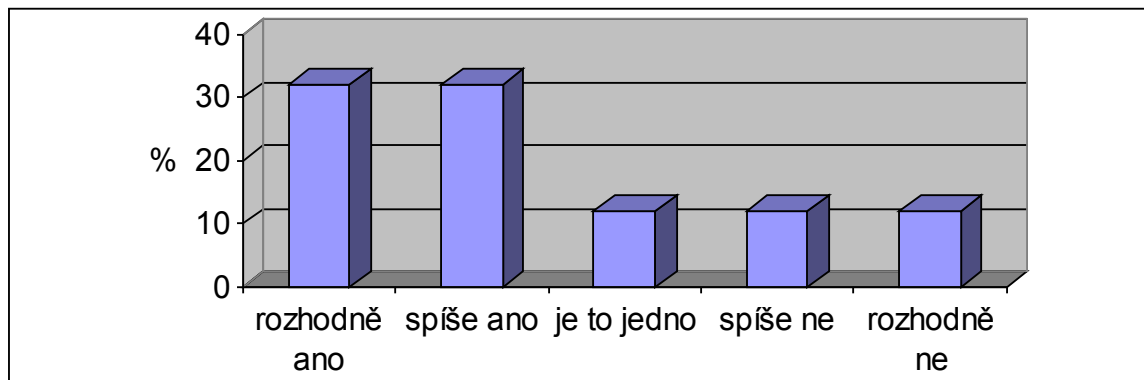


Zdroj: Vlastní šetření

Tyto spíše konzervativní postoje k budoucnosti vojenského újezdu nebrání výrazně vstřícnému postoji k případnému zřízení lyžařského areálu Špičák na jeho území. Jsou mu nakloněny dvě třetiny zastupitelů a zbývající třetina je spíše než laxní jeho odpůrcem (viz Tab. č. 23 v příloze). Znamená to, že případná jednání zastupitelstev obcí v této záležitosti budou konfliktní.

Obr. č. 17

Postoj k vybudování lyžařského areálu Špičák



Zdroj: Vlastní šetření

Ukázalo se, že představy zastupitelů o výhledech Vojenského újezdu Boletice jsou silně provázány s jeho aktuální situací a zastupitelé neočekávají výrazné změny.

6. Závěr: perspektivy

Území současného Vojenského újezdu Boletice se vyvíjelo zcela obdobně jako jeho současné okolní území až do politických rozhodnutí, která byla učiněna v souvislosti s druhou světovou válkou. Jejich důsledkem bylo v podstatě odstranění člověka z území, které umožnilo vývoj přírodní krajiny bez jeho kultivačních činností. Současná příroda území je považována za zakonzervovanou ve stavu 50. let 20. století. Území je uzavřené a v posledních letech nastaly procesy jeho otevírání vůči okolnímu území.

Důsledkem takového vývoje je minimalizace zdrojů, které má území pro svoji revitalizaci k dispozici, s výjimkou zdrojů přírodních. Sociální kapitál obyvatelstva je velmi nízký a na něj navazující kapitály kulturní a ekonomický jsou zanedbatelné. Znamená to, že lidé žijící v území nemohou být sami aktéry jeho případné revitalizace v sociologickém smyslu, ale je potřebná externí podpora. Tu představují především příslušníci Armády ČR, kteří v území působí a jejichž kapitály mohou území pomoci.

Významnou podporu mohou ovšem také poskytnout obyvatelé obcí bezprostředního okolí vojenského újezdu. Jejich vývoj se odehrával bez drastických zásahů politických rozhodnutí, krajina nebyla zbavena historického osídlení, a to vedlo k bohatství jejich kapitálů. Důležitá a nadějná do budoucna je provázanost jejich sociálního kapitálu se sociálním kapitálem aktérů v území vojenského újezdu žijících a působících.

Funkční sociální sítě, jejichž aktéry jsou obyvatelé vojenského újezdu, jeho okolních obcí a ti, kteří ve vojenském újezdu působí, spolu s bohatstvím ekonomického a kulturního kapitálu některých z nich, představuje otevřenou možnost revitalizace území Vojenského újezdu Boletice, pokud pro ni bude zcela či svými částmi otevřeno. Tato možnost by mohla být posílena rozmanitými pobídkami, především ekonomického charakteru, které by rovněž posílily charakter území jako imigračního. Taková možnost „zdola“ nepředstavuje rychlé masivní řešení, ale dlouhodobý nenásilný proces.

Přílohy

Sociologická studie území Vojenského újezdu Boletice a jeho okolí
DOTAZNÍK PRO ZASTUPITELE OBCE HORNÍ PLANÁ

Vážení zastupitelé,
zakroužkujte laskavě u každé z následujících otázek vždy pouze jednu odpověď.

1. Podle Vašeho názoru **jezdí pracovat** do Vojenského újezdu Boletice z obce:
 - a) nikdo
 - b) několik málo lidí
 - c) docela dost lidí
 - d) hodně lidí

2. Podle Vašeho názoru **přijíždí pracovat** z Vojenského újezdu Boletice do obce:
 - a) nikdo
 - b) několik málo lidí
 - c) docela dost lidí
 - d) hodně lidí

3. Podle Vašeho názoru bydlí nebo pracují ve Vojenském újezdu Boletice **příbuzní**:
 - a) žádných lidí z obce
 - b) několika málo lidí z obce
 - c) docela dost lidí z obce
 - d) skoro všech lidí z obce

4. Podle Vašeho názoru bydlí nebo pracují ve Vojenském újezdu Boletice **známi**:
 - a) žádných lidí z obce
 - b) několika málo lidí z obce
 - c) docela dost lidí z obce
 - d) skoro všech lidí z obce

5. Jak Vám osobně **vyhovuje susedství** s Vojenským újezdem Boletice:
 - a) velmi vyhovuje
 - b) spíše vyhovuje
 - c) je mi to jedno
 - d) spíše nevyhovuje
 - e) velmi nevyhovuje

6. Jak si Vy sám/sama myslíte, že to s územím Vojenského újezdu Boletice bude **za 5 let**:
 - a) nebude
 - b) bude na menším území
 - c) bude stejný jako teď

7. Pokud si myslíte, že Vojenský újezd Boletice bude za 5 let existovat, domníváte se, že bude **otevřen pro veřejnost**:
 - a) stejně jako teď
 - b) více
 - c) méně

8. Uvítal/a byste vy osobně vybudování **lyžařského areálu Špičák**:
 - a) rozhodně ano
 - b) spíše ano
 - c) je mi to jedno
 - d) spíše ne
 - e) rozhodně ne

Děkujeme za laskavé vyplnění.

Tab. č. 16: Podle Vašeho názoru jezdí pracovat do Vojenského újezdu Boletice z obce

obec	nikdo	několik málo lidí	docela dost lidí	hodně lidí	celkem
Horní Planá	0	9	4	0	13
Chroboly	6	2	0	0	8
Chvalšiny	0	5	1	0	6
Kájov	0	11	0	0	11
Ktiš	0	5	0	0	5
Volary	1	9	0	0	10
Zbytiny	5	3	0	0	8
Želnavá	0	5	0	0	5
celkem	12	49	5	0	66
%	18	74	8	0	100

Zdroj: Vlastní šetření

Tab. č. 17: Podle Vašeho názoru přijíždí pracovat z Vojenského újezdu Boletice do obce

obec	nikdo	několik málo lidí	docela dost lidí	hodně lidí	celkem
Horní Planá	2	10	1	0	13
Chroboly	8	0	0	0	8
Chvalšiny	1	5	0	0	6
Kájov	2	9	0	0	11
Ktiš	3	2	0	0	5
Volary	6	4	0	0	10
Zbytiny	6	2	0	0	8
Želnavá	5	0	0	0	5
celkem	33	32	1	0	66
%	50	49	1	0	100

Zdroj: Vlastní šetření

Tab. č. 18: Podle Vašeho názoru bydlí nebo pracují ve Vojenském újezdu Boletice příbuzní lidí z obce

obec	žádní	několik málo lidí	docela dost lidí	skoro všech lidí	celkem
Horní Planá	0	11	2	0	13
Chroboly	6	2	0	0	8
Chvalšiny	0	6	0	0	6
Kájov	3	8	0	0	11
Ktiš	1	4	0	0	5
Volary	2	8	0	0	10
Zbytiny	4	4	0	0	8
Želnavá	4	1	0	0	5
celkem	20	44	2	0	66
%	30	67	3	0	100

Zdroj: Vlastní šetření

Tab. č. 19: Podle Vašeho názoru bydlí nebo pracují ve Vojenském újezdu Boletice známí lidé z obce

obec	žádní	několika málo lidí	docela dost lidí	skoro všech lidí	celkem
Horní Planá	0	10	3	0	13
Chroboly	5	3	0	0	8
Chvalšiny	0	6	0	0	6
Kájov	0	11	0	0	11
Ktiš	3	2	0	0	5
Volary	1	9	0	0	10
Zbytiny	4	4	0	0	8
Želnavá	1	4	0	0	5
celkem	14	49	3	0	66
%	21	74	5	0	100

Zdroj: Vlastní šetření

Tab. č. 20: Jak Vám osobně vyhovuje sousedství s Vojenským újezdem Boletice

obec	velmi ano	spíše ano	je mi to jedno	spíše ne	velmi ne	celkem
Horní Planá	2	2	2	4	3	13
Chroboly	1	1	5	1	0	8
Chvalšiny	2	1	1	1	1	6
Kájov	1	2	5	3	0	11
Ktiš	2	0	1	0	2	5
Volary	0	3	4	3	0	10
Zbytiny	0	5	3	0	0	8
Želnavá	0	1	1	3	0	5
celkem	8	15	22	15	6	66
%	12	23	33	23	9	100

Zdroj: Vlastní šetření

Tab. č. 21: Jak si Vy sám/sama myslíte, že to s územím VÚ Boletice bude za 5 let

obec	nebude	bude na menším území	bude stejný jako teď	celkem
Horní Planá	0	5	8	13
Chroboly	0	3	5	8
Chvalšiny	0	1	5	6
Kájov	1	0	10	11
Ktiš	0	2	3	5
Volary	0	5	5	10
Zbytiny	0	3	5	8
Želnavá	0	4	1	5
celkem	1	23	42	66
%	1	35	64	100

Zdroj: Vlastní šetření

Tab. č. 22: Pokud si myslíte, že VÚ Boletice bude za 5 let existovat, domníváte se, že bude otevřen pro veřejnost

obec	stejně jako teď	více	méně	celkem
Horní Planá	9	4	0	13
Chroboly	5	3	0	8
Chvalšiny	2	3	1	6
Kájov	6	5	0	11
Ktiš	3	2	0	5
Volary	6	3	1	10
Zbytiny	3	3	2	8
Želnavá	2	2	1	5
celkem	36	25	5	66
%	54	38	8	100

Zdroj: Vlastní šetření

Tab. č. 23: Uvítal/a byste Vy osobně vybudování lyžařského areálu Špičák

obec	rozhodně ano	spíše ano	je mi to jedno	spíše ne	rozhodně ne	celkem
Horní Planá	7	2	0	3	1	13
Chroboly	0	4	3	0	1	8
Chvalšiny	2	1	0	1	2	6
Kájov	4	3	2	1	1	11
Ktiš	1	1	0	1	2	5
Volary	4	4	1	1	0	10
Zbytiny	2	4	2	0	0	8
Želnavá	1	2	0	1	1	5
celkem	21	21	8	8	8	66
%	32	32	12	12	12	100

Zdroj: Vlastní šetření

Seznam zdrojů

- [1] Deklarace o společném postupu ve věci civilního využití území Vojenského újezdu Boletice, květen 2006
- [2] Studie Jihočeského kraje pro území Vojenského újezdu Boletice, duben 2006
pořizovatel Krajský úřad Jihočeského kraje, Odbor územního plánování,
stavebního řádu a investic
kolektiv autorů A+U DESIGN spol. s r. o.
- [3] Vojenský újezd Boletice, studie polyfunkčního využití území, říjen 2005
pořizovatel Ministerstvo obrany ČR
řešitel: GEO VISION
- [4] Výnos číslo 2025 – 2/2008 Újezdního úřadu vojenského újezdu Boletice ze dne
15. března 2008, týkající se zpřístupněných a uzavřených (režimových) částí
újezdu (<http://www.voujezd-boletice.cz>)
- [5] http://www.czso.cz/sldb/sldb.nsf/i/scitani_lidu_2001
- [6] <http://monumnet.npu.cz/pamfond/hledani.php>
- [7] <http://www.portal.gov.cz/>
- [8] výkazy o hospodaření obcí
- [9] rozhovory se starosty obcí ve dnech 27. a 30. 11. 2009
- [10] dotazník pro zastupitele obcí, vyplňovaný 1. 12. 2009 – 31. 1. 2010
- [11] vývoj počtu obyvatel VÚ Boletice od r. 1990, data ČSÚ (dodala Calla)

Vývoj počtu obyvatel VÚ Boletice od r. 1990, data ČSÚ

rok	Migrační saldo	Absolutní počet
1990	3	261
1991	-13	237
1992	4	227
1993	2	231
1994	8	241
1995	-3	251
1996	20	250
1997	2	275
1998	5	280
1999	2	288
2000	3	292
2001	-19	292
2002	-18	274
2003	1	255
2004	4	256
2005	-16	263
2006	4	253
2007	-14	257
2008	20	248
2009	1	270
2010	3	274