



ĎÁBLÍK

Elektronický zpravodaj pro členy a přátele Cally • Číslo 210 • Vychází 18. června 2021

Milí čtenáři,

nad novým stavebním zákonem ještě není dobojováno, nicméně se zdá, že naše příroda utrpí další těžkou ránu. O pochybném vzniku návrhu i jeho putování legislativním kolečkem už jsme psali vícekrát. Lze očekávat, že Senát tento developerský dáreček Sněmovně vrátí, otázkou však zůstává, v jaké podobě. Aktuálně se naším největším spojencem jeví nedostatek času, tedy varianta, kdy by se zákon do voleb projednat nestihl a spadl by pod stůl jako celek. Spíše se však můžeme nadít všelijakých „zlepšováků“, které do něj senátoři a poslanci přimíchají. Když se člověk podrobněji podívá na vějíř pozměňovacích návrhů, které návrh dosud provázely, s hrůzou si uvědomí, že rukou společnou a nerozdílnou se návrh pokoušeli zhoršit poslanci vládních i opozičních stran. Přeloženo do srozumitelnosti: Poslanci vládních stran se nespokojili s „kompromisním“ návrhem vlastní ministryně, zatímco ti opoziční zapomněli na sliby o ochraně vody, vzduchu, přírody a krajiny, ještě než zaschnul inkoust na volebních programech.

Poněkud ve stínu nového stavebního zákona zůstávají další problémy, které naše veřejné rozhodování provázejí. Jedním z nich je setrvale klesající kvalita biologických průzkumů a hodnocení ve stylu „ta žába tam byla jenom jedna, a když jsme ji našli, prokazatelně opouštěla stavební pozemek“. Další potíž plyne z obtížné kontrolovatelnosti a vymahatelnosti uložených podmínek. Častokrát se stává, že úřad uloží investorovi skvěle propracované podmínky (úplně vždycky to samozřejmě neplatí), ale v praxi se na některé jaksí pozapomene. Jejich plnění se kontroluje pouze namátkově nebo vůbec, neboť příslušnému úředníkovi se na stole hromadí další lejstra k vyřízení a nemá na kontrolování čas.

A pak jsou tu různé výjimky, změny rozhodnutí a jiné právní kličky. Třeba když na závěr zjišťovacího řízení EIA o těžbě štěrkopísku padne závazná podmínka, z níž citujeme: „... naopak je žádoucí území ponechat spontánní sukcesi, jako prostor pro vývoj dnes ustupujících společenstev písčín a mělkých půd. Konečným stavem je tedy změna využití území z původně intenzivní zemědělské výroby na uměle vytvořené přírodě blízké plochy s vegetací, navazující a obohacující okolní krajinu, odporující rozvoj fauny a flóry a v konečném důsledku její ekologickou stabilitu... Již během provozu je třeba účinně zabránit jakémukoliv skládkování, včetně ukládání tzv. inertního odpadu.“ Během těžby se však nečekaně „objeví“ několik nových povolení, jejichž výsledkem je zasypání pískovny stavebním odpadem a návrat území do zemědělského půdního fondu. Přivolaná Česká inspekce životního prostředí pak může jen konstatovat, že vše je sice v rozporu s procesem EIA, ovšem v souladu se zákonem.

Kromě dobré legislativy prostě potřebujeme v ochraně přírody také funkční státní správu, která komunikuje s veřejností i sama se sebou, hájí veřejný zájem a respektuje svoje vlastní rozhodnutí. Pokud projde nový stavební zákon, naneštěstí se nám obojí ještě vzdálí. Do nedohledna.

Jiří Řehounek

V OBSAHU TAKÉ NAJDETE

Poslanci zrušili šanci na obnovu českých lesů po kůrovcové kalamitě..... str. 7-8

2016: desetkrát výkonnější větrné elektrárny než před deseti lety..... str. 10-12

Českobudějovické trávníky opět rozkvetou



Městské trávníky v Českých Budějovicích i letos krásně rozkvetají. Přispívají k tomu také aktivity neformální skupiny občanů a odborníků, která ve spolupráci s magistrátem a některými firmami navrhuje trávníky vhodné k méně častému sečení.

„Změna péče o městské trávníky může být jednou z možností, jak v místním měřítku alespoň částečně čelit globálním výzvám, zejména klimatické změně a ztrátě biologické rozmanitosti. Vyšší a kvetoucí trávníky plní ve městě mnoho důležitých funkcí. Brání nadměrnému vysoušení půdy v obdobích letního sucha, v létě zmírňují městské klima, zachycují

prach nebo poskytují prostředí pro mnoho živočišných druhů,“ vypočítává Lenka Štěrbová, která se v Ústavu výzkumu globální změny AV ČR věnuje lučním ekosystémům a tématu ekosystémových služeb.

V Českých Budějovicích vznikla v roce 2018 neformální skupina občanů, která si vytkla za cíl vyhledávat vhodné plochy a jednat s magistrátem o úpravách jejich sečení. První extenzivnější kvetoucí trávníky se v Českých Budějovicích objevily o rok později a jejich počet se každoročně zvyšuje.

„Jedním z velkých témat se v poslední době stává úbytek hmyzu, např. samotářských včel motýlů i jiných opylovačů. Právě pro jejich podporu mohou být městské trávníky ideální příležitostí. Stačí je méně často sekat a hmyz si je i ve městě rychle najde,“ říká entomolog Jiří Řehounek z Cally, který má biologické průzkumy kvetoucích trávníků na starosti.

Vědci a ochránci přírody provádějí na extenzivně sečených trávnících pravidelné biologické průzkumy, které jsou kromě rostlin zaměřené i na vybrané skupiny hmyzu. Do loňského průzkumu byly zahrnuty všechny lokality kvetoucích trávníků v Českých Budějovicích. Ke každé ploše byla navíc vybrána kontrolní plocha v blízkém okolí, která je sečena běžným způsobem. Průzkum odhalil výskyt 46 druhů blanokřídlého hmyzu (včely, čmeláci, kutilky aj.), 15 druhů denních motýlů a 25 druhů býložravých brouků. Kvetoucí trávníky přitom hostily zhruba dvojnásobek až trojnásobek druhů oproti kontrolním plochám.

„Musíme poděkovat českobudějovickému magistrátu za ochotu a vstřícnost v jednání a podporu naší snahy o ochranu městské přírody. Poděkovat je však třeba i mnohým soukromým majitelům zahrad nebo firemních pozemků, kteří o ně pečují s ohledem na rostliny a živočichy.



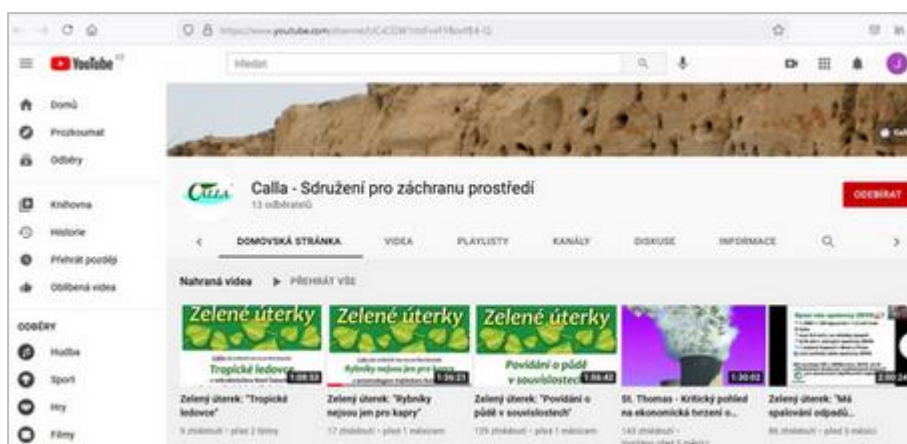
Jmenovitě můžeme pochválit třeba Výstaviště České Budějovice a. s., které už druhým rokem seče prostory před hlavní branou mozaikově," dodává Lenka Štěrbová.

Neformální skupina občanů, která prosazuje změnu péče o městské trávníky, vytvořila také Facebookový profil „Rozkvetlé trávníky v ČB“ (https://www.facebook.com/chcememotyly/?hc_ref=ARQTH_mu0gW-C9j0FnsI6RQEnQv25gf5kti_As0MLDIWwz5KW2sqbj8wQ-Ffaf-urA&fref=nf&_tn=kC-R), kde jsou průběžně zveřejňovány aktuality a zajímavosti z českobudějovických trávníků. Dalším informačním zdrojem může být pro zájemce webová stránka Příroda ve městě (<http://calla.cz/prirodavemeste/>).

Tisková zpráva (redakčně upraveno)

Calla má kanál

Ačkoli covidový lockdown spíše bere, než dává, Calla přinesl nový YouTube kanál. Kvůli koronaviru jsme museli náš cyklus Zelené úterky přesunout do virtuálního prostředí, což ale umožnilo besedy zaznamenávat. Na našem kanále tak nyní najdete řadu Zelených úterků z poslední doby a také další videa, která se nám podařilo v poslední době nashromáždit.



Přestože naši stopu na YouTube lze považovat za jednoznačný klad, doufáme, že od září se naše pravidelné besedy opět přesunou do osobnějšího prostředí českobudějovického klubu Horká vana.

Odkaz zde: <https://www.youtube.com/channel/UCxCDW1ttzFvYBcvtfE4-Q/featured>

Jiří Řehounek

Čmeláci hoří

V posledních letech se snaží některé české i zahraniční společnosti dodávat na český trh čmeláky zemní z komerčních velkochovů, ať už jako „domácí mazlíčky“ nebo pro tzv. opylovací službu do skleníků, fóliovníků, sadů či zahrad. Protože jsou však u nás všichni čmeláci zařazení mezi zvláště chráněné druhy, potřebují firmy k takovému podnikání výjimku ze zákona. O některých aspektech prodeje čmeláků jsme už psali v minulém Ďáblíku, dnes se zaměříme především na již zmíněnou opylovací službu.

Jak by to celé mělo ideálně proběhnout, alespoň podle žadatelů o výjimky? Firma dodá zákazníkovi rozvíjející se čmelstvo v úlku se spoustou dělnic. Zákazník úlek umístí na vhodné místo a čmeláci začnou pilně pracovat. Mezitím se v úlku začnou líhnout i jedinci schopní rozmnožování (královny a trubci), kteří by se z něj ovšem v žádném případě neměli dostat do přírody. Kvůli tomu mají čmelíny upravené vletové otvory, aby skrze něj mladé matky nemohly uniknout. Menší otvor však nezabrání v úniku trubcům

a dokonce ani některým menším matkám. Musí totiž propustit všechny dělnice, přičemž velikost trubců a menších matek je podobná jako u větších dělnic.

Komerčně dodávaným čmelákům nachystali jejich dodavatelé velice nehezký konec. Po šesti až osmi týdnech by měl být celý úlek i s obyvateli nemilosrdně zlikvidován. Čmeláci si mohou "vybrat" mezi smrtí mrazem či plamenem. Důvodem je samozřejmě riziko spojené s jejich únikem do přírody. To však neznamená, že bychom neměli zvažovat také etické hledisko tohoto podnikání. Žadatelé hodljí množit



zvláště chráněný druh živočicha, navíc často nedoloženého původu a s rizikem pro jeho české populace, dodávat ho zákazníkům a po nějaké době celé rozvíjející se čmelstvo usmrtit. Nepřijde vám poněkud zvrhlé čmeláky rozmnožit, udělat z nich jakési živé stroje na opylování a po několika týdnech je zase pozabíjet? Opravdu s tímto postupem souhlasí i ekologičtí zemědělci, kterým má být opylovací služba mimo jiné určena? To by byla panečku reklama: Vaše bio-ovoce jsme vypěstovali díky roztomilým čmeláčkům, které jsme ekologicky spálili na uhel.

Výjimka ze zákona může být udělena v případě, že jiný veřejný zájem převažuje nad veřejným zájmem ochrany přírody a neexistuje jiné uspokojivé řešení dané situace. V tomto případě jde evidentně o soukromé zájmy spojené s maximalizací zisku. Pokud by opravdu existovala nutnost komerční produkce čmelstev, lze ji řešit jinými způsoby. České čmeláky zemní poddruhu *Bombus terrestris terrestris* chová dlouhodobě Výzkumný ústav pícninářský Troubsko a nabízí je zákazníkům. Žadatelům nic nebrání v tom, aby získali příslušnou výjimku ze zákona a začali pro český trh chovat čmeláky českého původu.

Dále je třeba zvážit, zda s sebou opylovací služba nese nějaká rizika. V zásadě by se mohlo jednat o dvojitý typ rizik – genetická a veterinární. Z hlediska veterinárního může jít o nějaký patogen, který vnesou čmeláci z velkochovy do českých populací. Genetické riziko spočívá v zavlečení nepůvodních genotypů, hybridních jedinců nebo nepůvodních taxonů čmeláka zemního do naší přírody. Je známo, že „nedostatek“ čmeláků



panuje především v jižní Evropě, proto jsou zde samozřejmě také nejčastěji komerčně chováni a nabízeni zákazníkům. Naopak v temperátní oblasti je čmeláků nejvíce a posilování jejich populací je zbytečné až kontraproduktivní. Komerčně se obvykle u čmeláků zemních chová např. poddruh *Bombus terrestris dalmatinus* nebo kříženci různých poddruhů (často právě jihoevropského původu). Genetická rizika jsou ovšem spojená s velkochovy čmeláků obecně, nejen těch hybridního či jihoevropského původu.

I v případě komerčního chovu čistého poddruhu *Bombus terrestris terrestris*

vykazují chované populace jiné znaky než naše populace žijící ve volné přírodě. Jde např. o větší velikost matek, které konkurují menším matkám našeho původu při hledání vhodného místa pro hnízda, nebo větší početnost čmelstev, která jsou šlechtěna pro co největší opylování. U čmeláků zemních je situace o to horší, že po úniku z chovu mohou založit v témže roce druhou generaci a v naší přírodě konkurovat nejen čmelákům vlastního druhu, ale i čmelákům jiných, méně rozšířených, někdy i ohrožených druhů. Jsou známy případy, kdy zákazníci nedodrželi postup, čmeláky ve stanovené lhůtě nezlikvidovali a dávali hnízda např. zahrádkářům na „dolétání“. Již dnes jsou v české přírodě známy případy uniklých jedinců čmeláka zemního, dokonce i případy matek původem z velkochovů, které se po roce vracejí na stejné místo hnízdit. Protože neprobíhá žádný systematický monitoring, lze se domnívat, že jde pouze o „vrcholek ledovce“.

Nakonec dodejme, že ke komerční opylovací službě existují i jiné alternativy. Instalací čmelínů nebo tzv. hmyzích hotelů lze přilákat do sadů naše původní druhy čmeláků či samotářských včel a posilovat tak jejich populace. Dalším vhodným opatřením je zajištění potravní nabídky opylovačům v ovocných sadech a jejich okolí i mimo období kvetení ovocných stromů, např. formou tzv. biopásů v zemědělské krajině, květnatých trávníků a podobných opatření podporujících biodiverzitu. Naše krajina prostě potřebuje podpořit pestré spektrum opylovačů z různých hmyzích skupin. Cestou k této podpoře je rozmanitá krajina s potravními zdroji, úkryty a hnízdními příležitostmi, nikoli dovoz čmeláků ze zahraničí a jejich následná likvidace.

Jiří Řehounek

Podpora opylovačů jako alternativa čmeláčích velkochovů

Komerční prodej čmeláků z velkochovů bývá často obhajován zajištěním úrody či vyšších výnosů hmyzosnubných plodin. Je však tzv. opylovací služba jedinou možností, kterou naši zemědělci či sadaři mají? Určitě ne.

Proti těmto aktivitám se vymezila i Česká společnost entomologická (ČSE), která ve svém stanovisku mimo jiné píše: „*Za normálních okolností je v přírodě dostatek přirozených opylovačů. Absence vhodných opylovačů v sadech (včetně čmeláků) je důsledkem dlouhodobě špatného hospodaření v zemědělské krajině. Z hlediska sadaření považujeme za nejdůležitější obecnou podporu*



výskytu velkého množství hmyzu. Jako opylovači jsou velmi efektivní rovněž samotářské včely, ale také mouchy, motýli, brouci apod. Z hlediska ochrany přírody i sadařů by podpora výskytu samotářských včel měla být tou správnou cestou ... Pokud by byly uměle dodány kolonie čmeláků či včely medonosné, vznikne pro samotářské druhy včel konkurence, jež následně snižuje stavy původních druhů. Podle publikovaných studií je pro kvalitní opylení vhodné pestré druhové složení (přirozeně se vyskytujících) druhů hmyzu.“

Ke stanovisku ČSE připojila také podrobnější materiál od Blanky Mikátové a Jakuba Straky, který se jmenuje „Posílení přirozených druhů opylovačů v ovocných sadech a jiných porostech pro opylování“. Autoři vyjmenovávají celkem 11 opatření, která mohou majitelé sadů a jiných zemědělsky využívaných ploch realizovat na podporu samotářských včel a dalších opylovačů. Řada z nich je velice jednoduchých

a jejich cílem by mělo být právě zvýšení rozmanitosti v krajině, hlavně s ohledem na hnízdní a potravní biotopy různých opylovačů. Jde třeba o vysévání nebo podporu nektaronosných bylin, vytváření písčinych hromad, různých stěn z obnažených substrátů nebo kamenných zídek, instalaci hmyzích hotelů apod. Celý materiál najdou zájemci zde: https://www.entospol.cz/wp-content/uploads/2020/09/Methodika_opylovaci_sluzby_cmelaci.pdf

Opět se tu dostáváme ke stavu naší krajiny, zejména té zemědělské. Zdravá a pestrá krajina hostí široké spektrum různých opylovačů. V takové krajině není opylovací služba zapotřebí. A právě takovou krajinu potřebujeme nejen kvůli úrodě v sadech.

Jiří Řehounek

Sněmovna vydala vládě bíanco šek na nový jaderný reaktor v Dukovanech

Poslanecká sněmovna ve středu 16. června 2021 v závěrečném třetím čtení přijala [vládní návrh zákona o podpoře nových jaderných reaktorů](#). Hlasy především poslanců ANO, ČSSD a ODS odmítla zastropovat garantovanou výkupní cenu elektřiny z nových reaktorů, čímž by omezila negativní dopady na spotřebitele elektřiny [\[pozměňovací návrhy dostupné na webu Poslanecké sněmovny\]](#). Pokud zastropování do zákona nevrátí Senát, bude dnešní rozhodnutí dopadat na spotřebitele od uvedení elektrárny do provozu po roce



2040 až do konce století. Ve stínu dohody poslanců demokratické opozice s ministrem Karlem Havlíčkem o vložení bezpečnostní pojistky, vyřazující z podpory Rusko a Čínu, tak zůstaly zásadní dopady přijetí zákona pro státní rozpočet i peněženky spotřebitelů elektřiny.

Přijatý kontroverzní zákon jednostranně a bezprecedentně zvýhodňuje nekonkurenceschopnou jadernou energii proti jiným zdrojům, staví ji tak mimo trh s elektřinou a účet vystavuje několika generacím českých spotřebitelů elektřiny. Ačkoli se ministr průmyslu Karel Havlíček pokoušel přesvědčit poslance, že dopady vládní podpory stavby nového reaktoru na cenu elektřiny budou minimální - díky odhadu výkupní ceny vyrobené elektřiny ve výši 50-60 EUR/MWh - odmítl podpořit návrh na vložení limitu ceny ve výši 62 EUR/MWh přímo do zákona.

Pokud by v této podobě zákon schválil i Senát, ztratí Parlament poslední možnost ovlivnit výši štědré veřejné podpory. Ta bude již pouze v rukou vlády, a to bez zákonného omezení.

Edvard Sequens, energetický konzultant sdružení Calla, řekl: „Celý zákon jen ukazuje, že jaderná energetika se stala nekonkurenceschopnou a neobejde se bez štědré veřejné podpory. Je nepředstavitelné,

že za nový reaktor mají podle představ vlády platit spotřebitelé elektřiny ještě v roce 2100, když máme mnohem levnější a bezpečnější cesty, jak zajistit dostatek elektřiny. Senát je nyní na tahu a může alespoň omezit navržené výkupní ceny elektřiny tak, aby dopady na spotřebitele nebyly příliš velké.”

Karel Polanecký, energetický expert Hnutí DUHA, řekl: „Zamítnutí limitu pro garantovanou výkupní cenu ukázalo, že optimistickým odhadům do 60 EUR/MWh nevěří ani sami jejich autoři. Není divu, v Turecku nebo Velké Británii se výše garantované výkupní ceny vyšplhala zhruba ke dvojnásobným hodnotám. Možná nějaká sázková kancelář vypíše sázky na konečnou výši garantované výkupní ceny pro nové Dukovany. Vsadil bych na cenu vyšší než 100 EUR/MWh, i když kurz asi nebude zrovna vysoký.”

Tisková zpráva Hnutí DUHA a Calla

Poslanci zrušili šanci na obnovu českých lesů po kůrovcové kalamitě

Poslanci KSČM, SPD, ANO, ODS a polovina ČSSD při hlasování o tzv. invazní novele 2. června odhlasovali přílepek, který ruší bez náhrady novelu mysliveckého zákona schválenou předloni na podzim Parlamentem ČR. Novela tehdy zavedla plánování lovu spárkaté zvěře podle míry škod tak, aby lesy dostaly šanci na obnovu v pestré druhové skladbě.



Většinu vysázených listnáčů a jedlí nyní spase či vážně poškodí přemnožená

spárkatá zvěř. Poslední inventarizace škod zvěří ukázala, že jich je průměrně poškozeno 63 %. Na polovině území republiky je poškozeno více než 75 % mladých listnáčů a jedlí a na čtvrtině území republiky zvěř poškodila dokonce téměř všechny mladé listnáče a jedle (konkrétně 97 %). Ministerstvo zemědělství ve Zprávě o stavu lesa a lesního hospodářství ČR za rok 2019 uvádí doslova, že „z pohledu ochrany lesa není pochyb, že obnova lesa bez snížení stavů spárkaté zvěře a efektivní chemické a mechanické ochrany lesa nebude možná.“ Miliardy korun vynakládané na obnovu lesů po kalamitě ze státních dotací i kapes vlastníků lesů skončí v žaludcích přemnožené zvěře.

Lesníci odhadují celkové škody způsobené přemnoženou spárkatou zvěří na 7 miliard Kč ročně. Tisíce dobrovolníků, kteří se snažili holiny po kalamitě zalesnit, pracovaly do značné míry zbytečně.

Většina poslanců a senátorů právě proto předloni hlasovala pro změnu zákona o myslivosti. Bez podrobné diskuse nyní schválili návrh na její zrušení, který připravila Českomoravská myslivecká jednota a předložili ho poslanci Zdeněk Ondráček, Hana Aulická Jírovcová a Květa Matušovská (KSČM) a Petr Dolínek s Antonínem Staňkem (oba ČSSD).

Poslanci zároveň projednávají rozsáhlejší novelu zákona o myslivosti, která problematiku řeší, ale není jasně, v jaké podobě a zda vůbec bude schválena.

Znovu dát šanci obnově druhově pestrých lesů může nyní Senát, který může invazní novelu vrátit poslancům s návrhem na zrušení přílepku.

Zdeněk Vermouzek z České společnosti ornitologické k tomu řekl: „Vytvořit přírodní rovnováhu uměle je vždy nesmírně těžké. Zde ale poslanci, kteří pro tuto změnu hlasovali, ukazují, že o rovnováhu a fungování krajiny jim vůbec nejde. Naděje na funkční obnovu zdravých lesů se nám opět vzdaluje.“

Milan Hron z Pro Silva Bohemica konstatuje: „Většina poslankyň a poslanců změnila názor. Pokud dojde ke změně situace, je to oprávněné. Ale stavy spárkaté zvěře se od poslední hlasování v roce 2019 opět zvýšily... Je otázkou, na co vlastně čekáme a čeho se chceme dočkat. Jisté je, že vytrvale směřujeme k druhově chudým lesům a trápení zvěře mezi oplocenkami.“

Jaromír Bláha z Hnutí DUHA řekl: „Poslanci, kteří dnes hlasovali pro zrušení regulace stavů spárkaté zvěře směrem k rovnováze s obnovou lesa, by měli opustit Poslaneckou sněmovnu, zkusit vysadit nový les a pak ho dvacet let ve dne v noci hlídat, aby přemnožená zvěř stromky nesežrala. Skončili by záhy neúspěchem, bez naděje pro nové lesy. Pak by snad své dnešní hlasování opravili.“

Bohumír Nekola předseda Spolku vlastníků honebních pozemků v ČR řekl: „Z pohledu drobných vlastníků honebních pozemků se jedná o další facku polistopadovému vývoji. Občané - vlastníci jsou trestáni za vlastnictví, tak jako jejich předci za komunismu, ovšem nyní v ekonomické rovině. Společná volba poslanců ODS s komunisty, ČSSD, ANO je jasný signál pravicově orientovaným voličům a bezvýhodnou situací v případě volby koalice SPOLU.“

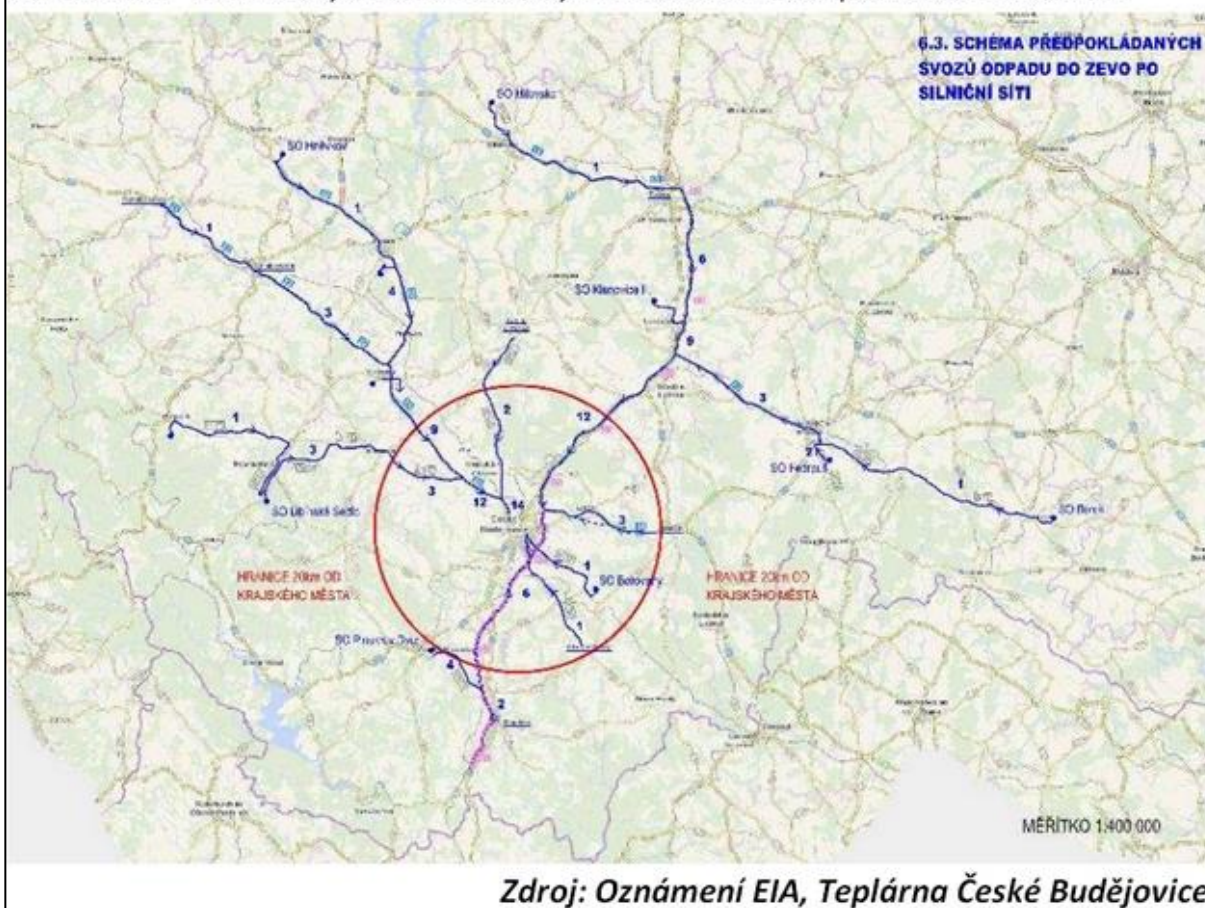
Jaroslav Šebek, předseda Asociace soukromého zemědělství ČR (ASZ ČR): „Poslanci zastavili příležitost k udržení alespoň tohoto parametru, který měl šanci alespoň částečně přispět ke zlepšení situace s přemnoženou zvěří a ke snížení škod na kulturních porostech, které již dlouhá léta z podstatné části nesou na bedrech zemědělci. Nicméně při pohledu na celou řadu vážných problémů a neustále se zhoršující situaci v myslivosti, je stále více zřejmé, že tak jako tak bude muset v blízké budoucnosti stejně dojít k legislativním změnám v této oblasti a bojím se, že neustálé odsouvání těchto potřebných systémových změn bude pouze ke škodě všem a nejvíce k přírodě.“

Společný tiskový komentář Asociace soukromého zemědělství ČR, Českého svazu ochránců přírody, Pro Silva Bohemica, České společnosti ornitologické, Hnutí DUHA, Spolku vlastníků honebních pozemků, Svazu vlastníků pudy a Spolku pro obnovu venkova ČR

Mýty & fakta: Úplný obrázek spalovny odpadu v Novém Vráťě – díl 2.

Teplárna České Budějovice si u Institutu cirkulární ekonomiky (INCIEN) objednala pomoc s prosazením velké celokrajské spalovny odpadů v Novém Vráťě u Českých Budějovic. Jedním z výstupů je studie „Role ZEVO v cirkulární ekonomice“, kterou dostali zastupitelky a zastupitelé jak Českých Budějovic, tak Jihočeského kraje a další lidé, kteří by mohli několikamiliardové investici Teplárny pomoci nebo ji komplikovat. Řada informací však ve zmíněné studii INCIEN chybí nebo jsou podány jen ve prospěch spalovny. Pro úplnější obrázek o projektu, který, pokud bude prosazen, na desítky let ovlivní nakládání s odpady v kraji, připravily Arnika, Hnutí DUHA a Calla stručnou publikaci „Mýty & fakta: Úplný obrázek spalovny odpadu s doplňkovým využitím energie (tzv. ZEVO) v Novém Vráťě“. [Stáhnout si ji můžete zde](#). Postupně Vám argumenty do debaty, která nás bude ještě dlouho provázet, představíme na stránkách Ďáblíka.

Obrázek č.7: Situace s vyznačením svozových tras v širším okolí posuzovaného záměru



Mýtus: Komunální odpad může být považován za lokální zdroj energie.

+ Pro výrobu určitého výrobku nebo jiného materiálu, který se později stává odpadem, je použita dovezená ropa a výrobek absolvuje stovky až tisíce kilometrů, než se dostane na náš trh. Následně je svážen jako odpad do spalovny. Není tedy možné mluvit o „lokální“ surovině.

+ V případě ZEO v Novém Vrátně se sice počítá s dovozem odpadů z Jihočeského kraje, ale již nyní se kalkuluje i s dovozem z krajů sousedních.

+ Umístění ZEO blízko hranic, jako v případě Českých Budějovic, nemusí být náhodné – pokud bude spalovně odpad chybět, může to výrazně ulehčit jeho dovoz ze zahraničí a tím (i zdánlivý) faktor lokálnosti definitivně zmizí.

Mýtus: Spalovny, respektive ZEO, představují alternativu ke skládkám, protože jsou klimaticky neutrální. ZEO je naplněním dekarbonizačního cíle Teplárny České Budějovice.

+ Ano, skládkování odpadu je legislativními a ekonomickými nástroji redukováno s cílem snížit produkci skleníkových plynů. ZEO ovšem také v důsledku spalovacího procesu produkuje oxid uhličitý a přispívá ke skleníkovému efektu. Rozhodně tedy není klimaticky neutrální.

+ Alternativou ke skládkám nejsou z hlediska hierarchie nakládání s odpady ani z pohledu klimatické změny spalovny (ZEO), takovou alternativou jsou prevence vzniku odpadů, opakované použití a materiálová recyklace odpadů. Pokud se pro odpad nenajde náhradní využití (prevence jeho vzniku) nebo se materiálově nerecykluje a skončí v ZEO, tak jeho uhlíková stopa roste [[Havel, M., Moje uhlíková stopa. 2020](#)].

Pokračování příště.

Edvard Sequens

Spalovna ve Vráte jde do další etapy hodnocení EIA

Na základě provedeného zjišťovacího řízení (připomínkovala rovněž Calla) dospělo Ministerstvo životního prostředí [k závěru](#), že dokumentaci ZEVO Vráto dle přílohy č. 4 k zákonu je nutné zpracovat (upravit). Zohlednit a vypořádat všechny relevantní požadavky a připomínky, které jsou uvedeny v doručených vyjádřeních. V této souvislosti doporučuje ministerstvo na úvod dokumentace EIA předřadit kapitolu, kde bude popsáno, jakým způsobem byly jednotlivé připomínky zohledněny či vypořádány. V přímé návaznosti na toto vypořádání je nezbytné v dokumentaci zejména:

- Rozpracovat, dovyhodnotit či podrobněji odůvodnit vlivy záměrem vyvolané dopravy na životní prostředí a veřejné zdraví.
- V rámci dokumentace a přímo související Rozptylové studie rozpracovat, dovyhodnotit či podrobněji odůvodnit vlivy záměru na ovzduší.
- V rámci dokumentace a přímo související Akustické studie rozpracovat, dovyhodnotit či podrobněji odůvodnit vlivy záměru z hlediska hluku.
- Z hlediska prevence závažných havárií dovyhodnotit či podrobněji odůvodnit Analýzu rizik.
- Rozpracovat či podrobněji odůvodnit vlivy záměru z hlediska vzniku a likvidace odpadů z provozu záměru.
- Upřesnit, podrobněji odůvodnit, popřípadě aktualizovat v oznámení uvedené informace o referenčních zařízeních.
- Rozpracovat, dovyhodnotit či podrobněji odůvodnit vlivy na životní prostředí a veřejné zdraví ve vztahu k působení synergických vlivů a kumulaci záměru s dalšími plánovanými a realizovanými záměry.
- Odůvodnit, potažmo podrobněji vyhodnotit navrženou kapacitu záměru, a to mj. ve srovnání s odpovídající (lépe porovnatelnou) nulovou variantou.
- Podrobněji vyhodnotit a v rámci navržených opatření zohlednit vlivy záměru na biologickou rozmanitost.

Miroslav Patrik, Děti Země

2021: desetkrát výkonnější větrné elektrárny než před 16 lety

Na 15. června připadl Světový den větrné energie. V Česku ho slavíme už po šestnácté. Před šestnácti lety se rovněž začala psát moderní historie zelené energetiky. Tu zástupci sektoru spojují se začátkem platnosti zákona, který umožnil vznik nových větrných elektráren. Od jeho přijetí bylo v tuzemsku zprovozněno 340 megawattů (MW) větrných turbín. V jejich využívání však v porovnání s Evropou a stále víc a víc zaostáváme, uvádějí zástupci České společnosti pro větrnou energii a Komory obnovitelných zdrojů energie.

Jedna moderní větrná elektrárna vyrobí dostatek elektřiny pro čtyři tisíce domácností. Větrná turbína instalovaná před 16 lety bývala zhruba o 50 metrů nižší a za rok vyrobila elektřinu pro desetkrát méně domácností než ty nejmodernější současné. „Na výrobu stejného množství elektřiny jsme před 16 lety potřebovali desetkrát víc větrných elektráren než dnes. To výborně ilustruje, jak dynamickým vývojem sektor větrné energetiky za poslední dekádu, dvě prošel a zároveň, jak se technologicky stabilizuje. S vývojem technologie pokračuje i pokles ceny, takže elektřina z větru je dnes spolu se sluneční nejlevnější ze všech zdrojů,” řekl Michal Janeček, předseda České společnosti pro větrnou energii (ČSVE), která v Česku sdružuje provozovatele větrných elektráren i výrobce a dodavatele komponent. „Díky tomu je dopad na zábor území výrazně menší,” dodal Janeček.

„Větrné elektrárny jsou vyzkoušená technologie, čistá energie. Lidé vedle nich normálně žijí, podobně jako žijí vedle průmyslových nebo zemědělských podniků,“ uvedla Michaela Lužová z firmy W.E.B Větrná Energie s.r.o., která v Česku projekty větrných elektráren spolu s kolegy už 18 let připravuje a několik větrných elektráren i provozuje.

Problémy s místními obyvateli či protesty proti novým větrným elektrárnám se objevují téměř výlučně ve fázi přípravy projektu, shodují se zástupci firem, které větrné elektrárny připravují a provozují. „Po uvedení do provozu prakticky žádné problémy neregistrujeme. V lokalitách, kde provozujeme stávající projekty, jako jsou Břežany u Znojma, nebo Horní Řasnice na Liberecku už připravujeme nové projekty, spolupráce s občany a obcí je totiž díky jejich vlastní zkušenosti s větrníky jednodušší - vědí do čeho jdou,“ dodala Lužová.

Starostka Břežan Jana Surovcová nevidí v rozšiřování problém. „Diskutovali jsme to s obyvateli. Ze zkušenosti už víme, že elektrárny nedělají hluk ani nezabíjejí ptáky,“ uvedla.

2040: třetina elektřiny z větru?

Z větru v Česku pochází jen přibližně jedno procento spotřebované elektřiny, přitom celoevropský průměr činí 16 %, respektive 13 %, když odečteme větrníky na moři. [[Windenergy in Europe in 2020 - Trends and statistics](#)]

„Ten rozdíl není tím, že by v Česku nebyl větrný potenciál. Ten máme podobně dobrý jako sousední Rakousko nebo jižní Německo. Problémem je přístup státu, který vítr a vůbec obnovitelné zdroje stále považuje za jakýsi doplněk ke konvenční energetice. Tak to ale ve světě vůbec neplatí, obnovitelné zdroje jsou prioritou číslo jedna, přebírají roli těch uhelných a jaderných a téměř všude ve světě slaví prim. Staví se jich každoročně násobně víc než uhelných nebo jaderných elektráren,“ uvedl Štěpán Chalupa, předseda Komory obnovitelných zdrojů energie. Rakousko z větru pokrývá přibližně 12 % spotřeby.



Tuzemské větrné elektrárny mohou v roce 2040 reálně pokrýt 31 % dnešní spotřeby elektřiny v Česku, a to po zohlednění všech omezení a praktických těžkostí spojených s jejich realizací. Vyplývá to ze studie připravené Ústavem fyziky atmosféry Akademie věd ČR pro ČSVE a Komoru OZE. Větrné elektrárny by mohly pokrýt i celou spotřebu elektřiny ČR, a to po zohlednění reálných větrných podmínek i hlavních objektivních omezení, jako je například vyloučení výstavby ve zvláště chráněných územích či respektování přísných hlukových limitů, které vylučují výstavbu v osídlených územích a jejich blízkosti. S ohledem na další požadavky ochrany přírody a nejrůznější jiná omezení technického, ekonomického i společenského rázu lze však očekávat, že skutečná realizace větrných elektráren bude nižší a v roce 2040 budou zajišťovat ročně mezi 6 a 19 terawatthodinami (TWh) elektřiny. Tedy asi 10 až 31 %

současné spotřeby.

Pro rozvoj sektoru bude zásadní novela zákona o podporovaných zdrojích energie, jejíž schvalování se protahuje v poslanecké sněmovně. Návrh novely stanovuje nová pravidla rozvoje čisté energetiky, bez kterých sektor nemůže růst potřebným způsobem. „Zákon je pro nový rozvoj čisté energetiky stěžejní, podporujeme ho včetně přijatelného kompromisu v oblasti nastavení výnosnosti s korekcí solárního odvodu pro stávající zdroje, který podporuje ministerstvo. Osud zákona je však nejistý právě kvůli navrženému snížení finanční podpory pro velké fotovoltaiky stavěné před deseti lety, to je druhé velké téma návrhu této novely,“ uvedl Chalupa.

Společná tisková zpráva Komory OZE a České společnosti pro větrnou energii

Platforma proti úložišti se sešla v Temelíně

Starostové a zástupci spolků z různých částí republiky sdružení v Platformě proti hlubinnému úložišti, se po pandemii vynucené pauze setkali v obci Temelín i se starosty z nově přidáné lokality Janoch, s nimiž si vyměnili zkušenosti z jednání se státními úřady a názory na další postup. Diskutován byl také aktuální [návrh zákona o řízeních souvisejících s hlubinným úložištěm radioaktivního odpadu](#), který připravilo Ministerstvo průmyslu a obchodu.

Návrh nového zákona rozhodně nenaplnuje očekávání samospráv a veřejnosti z lokalit, ohrožených výběrem úložiště a kterým je již řadu let slibováno posílení jejich nedostatečných práv. I nadále nebude zajištěno respektování zájmů obcí a jejich občanů, jak je požaduje atomový zákon. Rovněž bude pokračovat ignorování požadavku evropské směrnice Rady 2011/70/EURATOM, aby se veřejnost mohla účinně účastnit rozhodování týkajícího se nakládání s vyhořelým palivem a radioaktivním odpadem.

I jediná změna k lepšímu, díky níž se obce nově mají stát účastníky řízení o stanovení chráněných území pro zvláštní zásah do zemské kůry (tedy ve dvou lokalitách po jejich výběru po roce 2030), je v návrhu degradována jejich postavením do role „vedlejšího účastníka“, který by se ani nemohl odvolat vůči rozhodnutí. Návrh také zcela opomíjí zapojení veřejnosti a dělá z občanů obcí prakticky pouhé staty při povolovacích řízeních.

Skutečně efektivní může být zapojení obcí jen tehdy, pokud samospráva či veřejnost mohou ovlivnit, zda v dané lokalitě vůbec bude proces pokračovat. To lze zajistit jedině uložením povinnosti Správy úložišť vyžádat si před zahájením konkrétního řízení souhlas dotčených obcí.

Vzhledem k tomu, že zákon je předkládán až v samém závěru funkčního období vlády, neprojde již do voleb Parlamentem. Ze strany ministra Havlíčka tak jde jen o gesto, nikoliv však naplnění příslibu, který dal na setkání se starosty v červenci 2019.



Členové Platformy proti hlubinnému úložišti na další šestiměsíční období od 1. července zvolili jako svého mluvčího Antonína Sekničku, místostarostu obec Cejle z lokality (Čertův) Hrádek.

Petr Klásek, starosta obce Chanovice a dosavadní mluvčí Platformy proti hlubinnému úložišti řekl: „Obce byly postaveny před drsné rozhodnutí o vybudování úložiště vyhořelého jaderného paliva a ostatních radioaktivních odpadů na svých územích státními orgány před 18 roky. Po celou tu dobu stále usilujeme o rovnoprávné postavení obcí v celém procesu. Pracovníci státních institucí, především MPO a SÚRAO, nebrali na nás lidi žijící v místě nikdy žádné ohledy. Zákon stanovující pravidla celého procesu a zároveň jasně definující a hájící práva obcí a místních lidí není přijat. Konání ministra Havlíčka a ředitele Prachaře jsou k našim lidem přehliživá.“

Tisková zpráva Platformy proti hlubinnému úložišti

Poslanci se postavili na stranu uličních stromořadí

Poslanci odmítli návrh poslance Kotta (ANO), který měl umožnit kácení dřevin rostoucích v ochranném pásmu vodovodů a kanalizací bez povolení úřadu. Koalice neziskových organizací oceňuje toto rozhodnutí, současně upozorňuje, že pravidla pro umístování stromů a inženýrských sítí je potřeba upravit tak, aby stromy nebyly ve stálém ohrožení.

„Oceňujeme přístup poslanců v dnešním hlasování, zároveň víme, že střet mezi potřebami správců inženýrských sítí a stromy tímto nekončí. S ohledem na hustotu sítí je potřeba upravit pravidla tak, aby nebyly stromy ve stálém ohrožení, a bylo je možné sázet i vedle sítí. Technická řešení pro to již existují,“ uvedla Petra Kolínská za Zelený kruh.

„Poslanci správně pochopili, že složitou problematiku výsadeb stromů v ulicích našich měst není možné řešit nesyrovým přílepkem, který umožní kácet bez náhrady. Je zřejmé, že dosavadní lobbistické zásahy udělaly v zákoně o ochraně přírody řadu děr. Jsme připraveni se podílet na odborné debatě, která problematiku městských výsadeb komplexně upraví ve prospěch obyvatel českých měst,“ uvedl Martin Ander z Nadace Partnerství, která iniciovala a koordinuje projekt Sázíme budoucnost.

„Vítám dnešní hlasování ve Sněmovně. V centrech měst a obcí potřebujeme udržet stávající vzrostlou zeleň v co možná největší míře. Právě stromy pomáhají udržovat ve městech příznivé mikroklima a chránit obyvatele před přehřátými ulicemi a vysycháním půdy. Vláda ČR schválila v roce 2017 Národní akční plán adaptace na změnu klimatu, který obsahuje řadu smysluplných opatření. Neschválením návrhu poslance Kotta poslanci ukázali, že chtějí tento akční plán respektovat a navrženými opatřeními se řídit,“ uvedl Ondřej Feit ze Společnosti pro zahradní a krajinářskou tvorbu.

Tisková zpráva Zeleného kruhu



Žlutej plevel

„Pořád to sekáme a stejně nám tam furt roste takovej žlutej plevel.“ „Zkoušel jsem ten trávník nesekat, ale kvete tam jenom taková divná žlutá pampeliška.“ Dovolují si odhadnout, že „žlutej plevel“ a „divná žlutá pampeliška“ bude nejspíše prasetník kořenatý. A že neustálením holením trávníku na výšku mechového patra mu jen prospíváme.

Prasetníky jsou na zahradách a ve městech běžné a mají oproti jiným kvetoucím bylinám velkou výhodu. Jejich listy vyrůstají v přízemní růžici, která je přitisknutá k zemi, takže sekačky se jich nedotknou. A z oné listové růžice vyrazí po posekání velice rychle stonky s květenstvím, v nichž plody uzrají často ještě před další sečí.



Přesto díky alespoň za prasetník, když v trávníku nic jiného nekvete. A pokud chcete mít na zahradě i jiné dvouděložné byliny, sekejte s rozmyslem a ony si váš trávník najdou. Nebo už v něm jsou, ale zatím nedostaly šanci.

Jiří Řehounek

Hledá se Alej roku 2021



Do soutěže pořádané spolkem Arnika může přihlásit nejkrásnější aleje nebo stromořadí opravdu každý. Stačí zaslat fotografii s krátkým příběhem pomocí formuláře na www.alejroku.cz. Uzávěrka nominací je na konci října, poté o vítězi rozhodne veřejnost v internetovém hlasování.

„Pojďte s námi objevovat ta nejkrásnější místa v České republice a představte nám nejhezčí aleje ve vašem okolí, nebo když pojedete někam na výlet. Můžete také upozornit na ty, které jsou nově vysazené nebo kterým hrozí pokácení. Velmi se těšíme, až budeme v letošním

jedenáctém ročníku vybírat tu nejkrásnější alej,“ říká patronka ankety a muzikálová herečka Petra Vojtková ([videopozvánka](#)).

Přihlášku může do ankety zaslat kdokoli – jednotlivci, rodiny, sdružení, firmy, školy i obce. Hledají se aleje známé, neznámé, vzrostlé, mladé, ve městech, v krajině, kolem silnic nebo turistických tras. O vítězství může nakonec rozhodnout mimořádná krása, silný příběh, snaha o záchranu nebo úsilí místních patriotů uspět v konkurenci z celé republiky.

O nejoblíbenější aleji rozhodnou lidé hlasováním na podzim tohoto roku. Kompletní výsledky se dozvíme v lednu 2022. Pro nominující vítězných alejí ze všech regionů Arnika připraví dárkové balíčky s poukazy od Fotoškoda, knihami o památných stromech nebo vstupenkami do botanických zahrad. Nominující celonárodní vítězky obdrží jako hlavní cenu let balonem.

Patroni ankety navíc vyberou tři nejkrásnější fotografie, jejichž autory ocení fotoaparátem nebo tiskárnou.

Cílem ankety je přitáhnout pozornost veřejnosti k alejím, které patří ke zdravé a fungující krajině. Hledejte s námi nejkrásnější vzosná stromořadí, upozorněte na ty, kterým hrozí zánik, a představte nám mladé aleje, které jste vysadili a o které budete pečovat i v příštích letech.

Tisková zpráva Arniky

Fastfoodové řetězce v Česku používají toxické obaly na potraviny, říká nová studie

Testy spolku Arnika prokázaly látky ze široké skupiny PFAS ve zkoumaných obalech z řetězců Bageterie Boulevard, KFC a McDonald's. Našly se také v recyklovaných taškách supermarketů Lidl a Penny Market. Látky se běžně používají při výrobě obalů přicházejících do styku s mastnými potravinami. Tyto "věčné chemikálie" jsou však spojovány s mnoha zdravotními riziky, jako je rakovina, vysoká hladina cholesterolu anebo snížená plodnost.



Spolek Arnika přináší novou studii, jejímž předmětem zkoumání bylo celkem 42 kusů papírových anebo kartonových potravinových obalů používaných v řetězcích rychlého občerstvení, recyklovaných tašek ze supermarketů a kompostovatelných obalů ze 6 evropských států. Z českého trhu bylo zanalyzováno 6 vzorků. Všechny české vzorky obsahovaly látky ze skupiny PFAS (podrobněji viz následující tabulka).

"Vysoce toxické látky skupiny PFAS jsou natolik závažným zdravotním i environmentálním rizikem, že řešením je pouze okamžitý zákaz v Evropské unii i ve zbytku světa a nahrazení bezpečnými alternativami. Ohromné množství fastfoodových obalů zmizí v koši jen pár minut po použití, ale tyto věčné chemikálie na nás paradoxně budou negativně působit napořád," upozorňuje autorka studie Jitka Straková z Arniky.

"Některé státy a prodejci si rizika PFAS uvědomují. McDonald's se letos v lednu zavázal, že přestane toxické obaly používat do roku 2025 ve všech svých restauracích po celém světě. Dánsko legislativně zakázalo používání PFAS už v roce 2019 a ukázalo se, že je možné tyto chemikálie bez problémů nahradit bezpečnými alternativami. Evropská unie a zbytek světa by měly urychleně dánský příklad následovat," doplňuje Karolína Brabcová z Arniky.

Výzkum provedla Arnika ve spolupráci s evropskými organizacemi v 6 evropských státech. Zaměřila se na řetězce McDonald's, KFC, Dunkin' Donuts, Subway, Domino's, Nordsee, Pret A Manger, Papa John's, Greggs a Bageterie Boulevard. Ve Francii, Německu, Nizozemsku a Velké Británii byla situace podobná jako v Česku. Z otestovaných 42 obalů 32 obsahovalo PFAS (viz tabulka kompletních výsledků na konci zprávy). Jedinou výjimkou bylo Dánsko, které používání PFAS zcela zakázalo a prodejci legislativu bez problémů dodržují.

Výzkum se zaměřil také na obaly z kompostovatelných materiálů, např. z cukrové třtiny, které začaly nahrazovat polystyrenové nádoby. Ty bohužel obsahovaly nejvyšší koncentrace PFAS. V neposlední řadě

pak průzkum našel stopy PFAS látek blížící se limitu pro dánské potravinové obaly i v papírových taškách a krabicích z recyklovaného papíru ze supermarketů, kam se tyto látky nepřidávají, ale dostávají se tam pravděpodobně z recyklace papíru ošetřeným PFAS či z tiskařských barev.

Perfluorované látky (PFAS) jsou rozsáhlou skupinou několika tisíc synteticky vyrobených látek. Na povrchu papíru vytvářejí tenký film, který odolá mastnotě, vodě nebo vlhkosti. Používají se při výrobě papíru na pečení, potravinových boxů na jídlo, nepřilnavých teflonových pánví, nepromokavého oblečení, jako je Gore-Tex, anebo hasicích pěn.

U člověka mohou zvyšovat riziko onemocnění štítné žlázy, vysokého krevního tlaku v těhotenství, hodnotu cholesterolu v krvi nebo riziko rakoviny ledvin, vaječnicků, varlat a prostaty. Dále mohou snižovat účinnost očkování, plodnost u žen nebo porodní váhu u novorozenců.

Do prostředí se dostávají z odpadu na skládkách, popelu ze spaloven, omýváním ošetřených výrobků, praním textilu a používáním hasicích pěn. V přírodě se téměř nerozkládají, kontaminují pitnou vodu, půdu nebo ovzduší. Největším problémem je jejich všudypřítomná kontaminace vody - přetrvávají roky v atmosféře a v dešťových srážkách se šíří po celé planetě. Nelze je všechny snadno vyfiltrovat, ani jednoduše rozložit, nezničí je ani spálení ve spalovnách.

Tisková zpráva Arniky (redakčně upraveno)

Z ĎÁBLÍKOVA ARCHIVU

První číslo zpravodaje Ďáblík mohli naši členové a přátelé spatřit v říjnu 1999. Zpočátku vycházel jen čtyřikrát do roka, jak se sami můžete přesvědčit [na stránce](#), kde pro Vás máme všechny. Se začátkem vydávání již třetí stovky Ďáblíka jsme se rozhodli zabrousit do tohoto archivu a po dvaceti letech vytáhnout na světlo články představující, co nás tehdy těšilo i trápilo a představit Vám skrze jejich texty i naše bývalé kolegyně a kolegy. Někdy možná překvapí podobnosti dění s dneškem, či jak se některé záležitosti táhnou téměř přes celou lidskou generaci.

Budeme většinu komunálního odpadu spalovat?

V poslední době se v tisku objevují zprávy o připravované krajské koncepci odpadového hospodářství, která by měla ovlivnit nakládání s odpady na území celého Jihočeského kraje až do roku 2015. Dozvídáme se tak, že pouze 23% komunálního odpadu by mělo skončit na skládkách. Oproti současným 80% je to nepochybně změna k lepšímu. V novinových článcích se však nedočteme, že recyklovat by se mělo 28,6% komunálního odpadu. Je to hodně nebo málo? Pro srovnání se můžeme podívat k našim sousedům. Například v Rakousku a Německu recyklují již dnes 48%, v Dánsku dokonce 64% komunálního odpadu. O kolik toto množství asi stoupne do roku 2015?! Je potřeba si uvědomit, že těch "našich" 28,6% není pouhý odhad. Je to koncepční záměr!! Tak moc bude veřejná správa a následně jednotlivé firmy podporovat recyklaci. Tak moc se budeme v našem kraji v průběhu příštích 13 let snažit recyklovat.

Ted' se možná ptát, kde skončí ten zbylý odpad. Z celkového množství zbývá ještě 48% odpadu, který by měl podle zmíněné koncepce skončit ve spalovně. Energie vzniklá spalováním by se měla dále využívat. V krajské koncepci je několikrát zmiňována plánovaná spalovna v Mydlovarech, kam by se měl svážet komunální odpad z celého Jihočeského kraje. A je po problému. Odpad trochu vytrídíme, trochu budeme recyklovat. Nebudeme to samozřejmě přehánět. Musí nám zůstat dostatek odpadu pro spalovnu, která má svou kapacitu, stojí hodně peněz a investice se musí vrátit. Provozovatel spalovny musí vydělávat. Pak ovšem nezbyvá než započítat mezi odpad, který se má spalovat i 77% organického odpadu. Odpadu, který obsahuje více než 90% vody. Dovedete si představit jenom ty náklady na dovoz odpadu např. z Prachaticka do Mydlovar?

Možná si řeknete, asi to mají dobře spočítané. Musí se jim to přeci vyplatit. Spočítané to určitě měli i investoři spaloven, které jsou v současné době fungují na území ČR. Všechny tři spalovny mají dnes problémy s nedostatkem odpadu ke spalování a s odbytem vyrobeného tepla. Spočítané to mají například i ve Výzkumném ústavu rostlinné výroby. Podle výsledků jejich studie má spalování bioodpadu 17-20x vyšší investiční náklady na 1 tunu instalované kapacity ve srovnání s kompostováním. Kompostování navíc vytváří nesrovnatelně větší počet pracovních míst. Možná je zde na místě připomenout, že Krajskou koncepci odpadového hospodářství zpracovává firma Ecotrend s.r.o., majetkově propojená s Jihočeskou energetikou a.s., investorem spalovny v Mydlovarech.

Z novinových článků se dále dočítáme, že odpadová koncepce je zpracována v souladu s požadavky principů trvale udržitelného rozvoje. Podle těchto principů je však spalování odpadů řazeno až na předposlední místo, před skládkování. Recyklace je řazena před spalování a před ní stojí na prvním místě předcházení vzniku odpadu. Toto nejsou pouhé nezávazné proklamativní fráze. Hierarchie způsobů nakládání s odpady je jasně definována v příslušných dokumentech EU a následně i v našem zákoně o odpadech. Ostatně jedním z hlavních důvodů jeho změny byla snaha o přiblížení legislativy ČR k legislativě EU.

Mnohý čtenář jistě namítne, že spalování odpadu využívají všechny "rozvinuté" země. Ano využívají, ale něco jiného je postavit spalovnu pro 1-3 milionové město a něco jiného pro region s nízkou hustotou osídlení. Mimochodem, jižní Čechy jsou krajem s nejnižší hustotou osídlení v ČR.

Krajská koncepce odpadového hospodářství není doposud schválena. Její schvalování proběhne na listopadovém jednání Krajského zastupitelstva. Většina z nás si řekne: "Oni to už úředníci za nás nějak vymyslí a vyřeší." Vyřeší, určitě. Jenomže lidé, kteří mohou na spalování odpadu vydělávat, nenechávají nic náhodě. Chodí a přesvědčují. Jejich politický vliv není zanedbatelný. Používáme pro to výraz lobbvání. Ovšem platit za spalování odpadu budeme nakonec my, občané. A nebude to levné. Schválená Krajská koncepce odpadového hospodářství se nakonec dotkne každodenního života každého z nás. Máme možnost ji nějak ovlivnit? Určitě to není snadné, ale máme. Ptejte se svých starostů, svých zastupitelů. Oni mají možnost promluvit s jednotlivými členy Krajského zastupitelstva.

Věra Horská, vyšlo v listopadu 2002 v Ďáblíku č. 10

ZAOSTŘENO ENVIROSKOPEM



Vybrali jsme pro vás ze 400 různých tipů na výlety po Jihočeském kraji, které všechny najdete v databázi Envirooskop na webu www.envirooskop.cz. Jeho zpracovatelem je jihočeská Krajská síť environmentálních center KRASEC.

Dračí duby u pekelné brány (lat: 48.9886, lon: 14.7931)

Nenápadné místo v zámeckém polesí u Třeboně zaujme svými legendami. Co když je tu brána do pekla?

Pekelná brána je bezesporu zajímavým místem a dračí duby, o kterých nikdo neví, kde se přesně nacházejí, jakbysmet. Na lokalitě najdete pouze přístřešek Zámeckého polesí a informační tabuli, nicméně historie tohoto místa je bohatá a plná legend o Jakubu Krčínovi. Pekelná brána tak vlastně značí bránu do Zámeckého polesí.

Aby tehdy Jakub Krčín dokázal dokončit své rybníkářské dílo, sepsal smlouvu se samotným ďáblem. Ještě téže noci zapřáhl ďábla do pluhu, aby vyryl koryto Zlaté stoky. Té noci se z lesů za Třeboní ozývaly pekelné skřeky. Ďábel prosil o odpočinek čím dál častěji, avšak žadonil marně. Krčín tlačil pluh do půdy prorostlé letitými kořeny a pařezy ze všech sil. Najednou se ďábel vzepjal, až se přetrhl železný řetěz a jeho

články se rozletěly na všechny strany. Když vyčerpaný ďábel povstal, vrátil Krčínovi jeho úpis a zmizel. Na místech, kde se přetrhl ďáblův řetěz, vyrostly z jeho článků duby – mohutné a silné jako obři. Lidé jim začali říkat Dračí duby. Dnes nikdo neví, kde ty duby přesně leží. Možná jsou to právě ty, které potkáte po cestě k Pekelné bráně.

Po pěkné procházce k Pekelné bráně se můžete občerstvit v místní restauraci Mlýnský dvůr.

Časová náročnost: 15 minut

Povaha terénu: První polovina trasy od rozcestníku na Oboře za parkovištěm ke stavidlu je panelového charakteru s občasnými výmoly. Za Zlatou stokou odbočíte vlevo (zelená turistická trasa) na úzkou lesní cestu s čtenějšími nerovnostmi v terénu. Ke konci trasy vás čeká překročení dřevěné lávky.

Dostupnost: Lokalita je dostupná pouze pěšky nebo na kole. Nejlépe se k ní dostanete od místní části Třeboně – Obora (směr na Brannou), kde zaparkujete auto na parkovišti u místní restaurace Mlýnský dvůr. Lokalita je od parkoviště vzdálená přibližně.

Odkaz na lokalitu na stránce Enviroskopu najdete zde: <http://www.enviroskop.cz/?draci-duby-u-pekelně-brany>



Vybrali pro vás Romana Panská a Edvard Sequens



Projekt Enviroskop je podpořen Jihočeským krajem.

Calla Vás srdečně zve na přírodovědnou vycházku

„Výprava na Vyšenské kopce“

S ornitologem **Petrem Veselým** (PřF JU),
malakologem **Olegem Ditrichem** (BC AV ČR),
botaničkou **Terezou Rejnkovou** (Správa CHKO Blanský les)
a entomologem **Jiřím Řehounkem** (Calla)

Přírodovědná vycházka do národní přírodní rezervace Vyšenské kopce zaměřená na určování zajímavých rostlin a živočichů. Její součástí bude také ukázka odchyty a kroužkování ptactva.

Vycházka je vhodná i pro děti a potrvá dvě až tři hodiny. Trasa bude sjízdná pro dětské kočárky.

Sobota 19. 6. 2021 od 8:30 hod

Sraz účastníků na vlakovém nádraží v Českém Krumlově (vyčkáme příjezdu vlaku od Českých Budějovic v 8:29)

Více informací: Calla – Sdružení pro záchranu prostředí, Fráni Šrámka 35, České Budějovice, tel.: 605 066 898, RehounekJ@seznam.cz, www.calla.cz.

Tento projekt je spolufinancován Statutárním městem České Budějovice.



Blatské muzeum v Soběslavi a Veselí nad Lužnicí
Vás zve na červnovou exkurzi 19. ročníku cyklu „Přírodou krok za krokem“

Za vzácnými živočichy EVL Tábor – Zahrádka

Vycházku za vzácnými obratlovci i bezobratlými živočichy bývalého vojenského prostoru a nynější evropsky významné lokality Tábor – Zahrádka po obnově zdejšího vojenského managementu vedou herpetolog David Fischer, ornitolog Miroslav Bažant a entomolog Zdeněk Papoušek.

Sobota 19. 6. 2021 od 9:30

sraz: Tábor – Klokoty, zahrádkářská kolonie u garáží

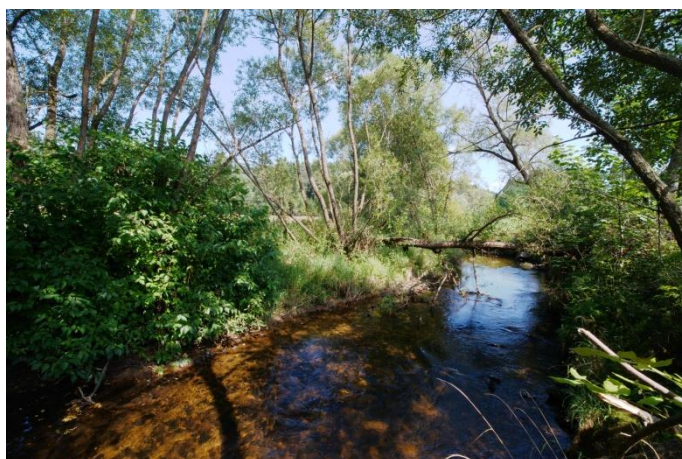


Hnutí DUHA České Budějovice

**Vás zve na přírodovědnou vycházku podél
Malše kolem Dolního Dvořiště.**

Provázet nás bude odborný průvodce Robert Ouředník.

Dozvíte se, co žije v Malši a v jejím okolí. Povíme si také o perlorodce říční.
Podíváme se do přírodní památky a evropsky významné lokality Horní Malše.



**Sraz v sobotu 26. června 2021 v 10 hodin na
vlakovém nádraží v Rybníce.**

Vhodné spojení z Kaplice: autobusové nádraží - směr vlakové nádraží Kaplice 9.15 hod, odjezd vlaku směr Rybník 9.41 hod

Vhodné spojení z Českých Budějovic: vlak v 9.04 hod

Účast je zdarma

Předpokládaná délka vycházky je 10 - 15 km. Je možné se případně po části trasy odpojit.
Vhodné je oblečení do terénu a svačina.

Kontakt: ceskebudejovice@hnutiduha.cz, 606 091 403, 380 311 459



Akce je finančně podpořena Jihočeským krajem v rámci sítě Krasec



Děti Země letos již 29. rok organizují světově ojedinělou anketu o titul „ROPÁK“ o anti ekologický čin a jubilejní 26. rok anketu „ZELENÁ PERLA“ o anti ekologický výrok.

Vyhlášení Ropáka 2020 a Zelené perly 2020

Děti Země

29. ročník ankety ROPÁK

26. ročník ankety ZELENÁ PERLA

vyhlášení výsledků proběhne 25. 6. 2021, 18⁰⁰ zahrada v centru Brna kapacita je omezená

VEGANSKÝ RAUT S VÍNEM
VSTUPNÉ 100 Kč (DÍKY ZA VÍCE)

předprodej a objednávka vstupenek Děti Země – Brno (dz.brno@ecn.cz)

AusterlitzPro VEGALITE Veronika ekologist.cz DR 7G

25. 6. 2021 od 18 hodin na zahradě v centru Brna

pro veřejnost (v případě deště v uzavřené místnosti).
Moderátorem soirée je Miroslav Patrik.

Nástin programu (s řadou překvapení):

- 11.00 – 12.00 = tisková konference v Brně (Ekologický institut Veronica, Panská 9)
- 18.00 – 19.00 = úvodní veganský raut s vínem
- 19.00 – 20.30 = vyhlášení výsledků obou anket
- 20.30 – 22.30 = pokračování veganského rautu s vínem

Počet vstupenek pro veřejnost je omezen, přičemž vstupenky za 100 Kč (a díky za více) si lze u Děti Země – Brno zamluvit či zakoupit jen elektronicky na e-mailu dz.brno@ecn.cz.

Exkurze napříč národními parky Šumava a Bavorský les 2021

Zajímá vás, jak se vyvíjí příroda, když se jí nechá prostor a čas? Chtěli byste poznat střeoevropskou divočinu na vlastní oči a kůži a porozumět tomu, v čem je její nedocenitelná hodnota? Zaznamenali jste spory o kácení v národním parku Šumava a chtěli byste se přímo v terénu dozvědět více? Chcete se přesvědčit, zda se les po napadení kůrovcem sám obnovuje?

Pokud odpovídáte ano, přihlaste se na jednu z našich exkurzí. Hnutí DUHA již více než pětadvacet let aktivně usiluje o kvalitnější ochranu přírody v národním parku. Letos pro vás již podvaadvacáté připravuje několik možností, jak se přiblížit šumavské divočině.

Jedna čtyřdenní, dvě víkendové a jedna jednodenní exkurze, vždy pod vedením odborného průvodce. Pokaždé do nejvzácnějších míst obou národních parků včetně těch běžně nepřístupných. Vyberte si některou z nich.

❖ **Termíny a místa exkurzí:**

- **21. 8. 2021 Exkurze napříč Modravskými slatěmi**
- **10. - 12. 9. 2021 Exkurze napříč Šumavskými pláněmi: Modravské slatě a Ptačí potok**
- **18. - 23. 8. 2021 Velká exkurze napříč národními parky Šumava a Bavorský les**
- **3. - 5. 9. 2021 Exkurze napříč jižním masivem národního parku Šumava: Plechý, Trojmezenský prales a Smrčina**

Bližší informace na <https://www.hnutiduha.cz/akce/exkurze-napric-narodnimi-parky-sumava-bavorsky-les-2021>



KONCERT pro Česko bez úložiště



jaderného odpadu

hraje kapela

Z r n í



10.7. MAŇOVICE

u Pačejova — VSTUPNÉ dobroVOLNÉ

ODPOLEDNE BOHATÝ PROGRAM PRO RODIČE S DĚTMI
např. loutkové představení Malá mořská víla v podání Ilegumovy divadelní společnosti;
dále soutěže, hry, sitotisk trik ad.

MODEROVANÁ PANELOVÁ DISKUSE
na téma státem plánované výstavby úložiště jaderného odpadu

OBČERSTVENÍ

pivo / limo / alko / nealko / káva / maso / vegetarian / vegan / slané / sladké
TÁBOROVÉ OHNĚ / kup si u nás a opeč benefiční buřt, že ti atomové úložiště není buřt!

DETAILNÍ INFO a HARMONOGRAM viz FACEBOOKOVÁ UDÁLOST
„KONCERT pro Česko BEZ ÚLOŽIŠTĚ jaderného odpadu...“

AKCI STARTUJE TRADIČNÍ PROTESTNÍ POCHOD A CYKLOJÍZDA

Memoriál Miloslava Šimka

PAČEJOV-NÁDRAŽÍ → MAŇOVICE

/ 18. ročník /

Za poklady po jižních Čechách s Enviroskopem

Cestování po jižních Čechách je lákavé, ale s hledáním pokladu v přírodě bude neodolatelné! Chcete cestovat časem, poznat život v rybníce, nebo v době ledové, ponořit se do tůní a mokřadů, jít stezkou nestezkou, nebo snad odhalit odkaz hraběnky Terezie z Nových Hradů?

Krasec, z. s. připravil pro milovníky přírody na osmi naučných stezkách terénní poznávací hry. Všechny „oživené stezky“ se nacházejí v překrásné, ale snadno dostupné přírodě, ve zvláště chráněných územích: NS Sudslavický okruh,



NS Režabinec a řežabinecké tůně, NS Veselské pískovny, NS Třeboň – Hrádeček, NS Po hrázích Vrbenských rybníků, NS Trisov – Dívčí kámen

– Holubov, NS Vyšenské kopce a NS Terčino údolí.

A jak že se dostanete k pokladu? Vyřešíte úkoly na hracích kartách, získáte indicie a na základě tajenky objevíte schránku s pokladem. Herní kartu s mapkou, popisem



úkolu a informací o hře si vyzvednete přímo na začátku hry, nebo ji stáhnete na www.krasec.cz/hraci-karty.

Chcete raději průvodce? Využijte nabídku vycházek s odborníkem na zkoumání přírody, které pro Vás Krasec pořádá. Hry na oživených stezkách jsou příležitostí pro rodinné výlety do přírody, pro výpravy volnočasových oddílů dětí a mládeže, pro malé školní kolektivy atd. Jsou vhodné i pro děti mladšího školního věku, pokud jim pomáhá někdo dospělý. Také vycházky s odbornými průvodci budou obohaceny o aktivity pro děti.



Všechny stezky najdete v rozcestníku Enviroskop, který mapuje zajímavé přírodní cíle Jihočeského kraje. S Enviroskopem si naplánujete výlet i vícedenní pobyt, je plný tipů a zajímavostí z přírody.

Více na www.krasec.cz/ozivene-stezky a www.enviroskop.cz

Enviroskop podporuje Jihočeský kraj v rámci sítě Krasec. Projekt „Oživené stezky“ je podpořený Státním fondem životního prostředí.

Vyšenské kopce



Ministerstvo životního prostředí



KRASEC
KRAJSKÁ SÍŤ ENVIRONMENTÁLNÍCH CENTR

Jihočeský kraj

Zpravodaj Ďáblík pro své členy a přátele vydává:



Calla – Sdružení pro záchranu prostředí

Naše adresa: Fráni Šrámka 35, 370 01 České Budějovice

Telefony: 384 971 930, 387 311 381 • **Fax:** 384 971 939

E-mail: calla@calla.cz • **Internet:** <http://www.calla.cz> • Calla je také na [Facebooku](#)

Naše konto: 3202800544 / 0600 GE Money Bank, pob. České Budějovice

IČO: 62536761

Články do dalšího čísla posílejte do 14. července 2021 na edvard.sequens@calla.cz.

Databázi odběratelů spravuje Romana Panská. Chcete-li se přihlásit k pravidelnému odběru Ďáblíka, pište na romana.panska@calla.cz. Nechcete-li naopak dostávat tento zpravodaj, napište nám a my Vás vymažeme z adresáře.

Všechna starší čísla občasníku Ďáblík najdete na webových stránkách Cally.

Líbil se Vám Ďáblík? Pomozte nám s jeho šířením!

Pošlete ho svým přátelům s nabídkou na pravidelný odběr do e-mailové schránky.

Můžete nám také přispět na vydávání.

Použijte číslo účtu 3202800544 / 0600 a variabilní symbol: 111.

Děkujeme!